

§ 12 godkendelse

til udvidelse af kvægproduktion på ejendommen
matr.nr. 21f m.fl. Svindinge By, Svindinge beliggende
Kildegårdsvej 1, 5853 Ørbæk, cvr-nr.: 28062346

August 2009

Indholdsfortegnelse

MILJØGODKENDELSE	3
IKKE-TEKNISK RESUME'	3
BAGGRUND	4
VILKÅR FOR GODKENDELSEN	7
RETSBESKYTTELSE	10
BORTFALD	10
OFFENTLIGGØRELSE	11
KLAGEVEJLEDNING	11
MØDTAGERE AF KOPI AF AFGØRELSEN	12
MILJØVURDERING	13
1. GRUNDFORHOLD	13
1.1 Ansøger og ejerforhold	13
1.2 Overordnede oplysninger	13
1.3 Beliggenhed og planmæssige forhold	14
2. PRODUKTIONSANLÆG	17
2.1 Drift	17
2.2 Gødningsproduktion og - håndtering	19
2.3 Forurening og gener fra husdyrbrugets anlæg	20
3. UDBRINGNINGSAREALER	22
3.1 Drift af udbringningsarealer	24
3.2 Gødningsproduktion og -håndtering	24
3.3 Forurening og gener fra husdyrbrugets arealer	24
4. BEDSTE TILGÆNGELIGE TEKNIK (BAT)	27
5. AFFALD OG KEMIKALIER	28
6. VARETAGELSE AF HENSYN TIL LANDSKAB	29
7. OFFENTLIGHED	30
8. PRODUKTIONENS OPHØR	31
9. ALTERNATIVE MULIGHEDER	31
10. SAMLET VURDERING	34

Miljøgodkendelse

Ikke-teknisk resume

Denne miljøgodkendelse gives til ejerne af Kildegårdsvej 1, Kildegård I/S v. Ejner og Lars Christoffersen, der har søgt om miljøgodkendelse efter lov om miljøgodkendelse m.v. af husdyrbrug. Der er søgt om en ændring af dyreholdet, så der fremover vil være flere malkekøer og småkalve og færre kvier på ejendommen. Der søges samtidig om en udvidelse af staldanlægget, etablering af nye plansiloer, etablering af et nyt mælkerum og om etablering af 2 stk. gyllebeholdere på hver 4000 m³ i det åbne land. Af ansøgningen fremgår også, at der søges om dispensation til fravigelse af afstandskravet om, at der skal være mindst 15 m fra offentlig vej til produktionsanlægget.

Miljøgodkendelsen omfatter husdyrbruget på Kildegårdsvej 1, samt alle ejede og forpagtede arealer, der drives under bedriften. Aftalearealer, som ikke er godkendelsespligtige er også omfattet af godkendelsen.

Ansøgningen om miljøgodkendelse er indsendt gennem Miljøstyrelsens elektroniske ansøgningssystem, www.husdyrgodkendelse.dk. Ansøgningssystemet foretager en række beregninger af miljøpåvirkningerne fra husdyrbrugets anlæg og arealer. Disse beregninger udgør sammen med ansøgningens øvrige oplysninger grundlaget for kommunens miljøvurdering.

Kommunen skal sikre sig, at ansøgeren har truffet de nødvendige foranstaltninger til at forebygge og begrænse forureningen ved anvendelse af den bedste tilgængelige teknik, og at husdyrbruget i øvrigt kan drives på stedet uden at påvirke omgivelserne på en måde, som er uforenelig med hensynet til omgivelserne. Der skal herunder tages hensyn til gener for omkringboende og forurening af natur og miljø fra både husdyrbrugets anlæg og de arealer, hvor der bliver udbragt husdyrgødning.

Det er Nyborg Kommunes vurdering, at det er muligt at drive husdyrbruget på stedet uden væsentlige gener for de omkringboende og uden at påvirke miljøet væsentligt, bedømt ud fra de væsentlighedskriterier, der er indarbejdet i husdyrlovgivningen. Vurderingen er forudsat af, at godkendelsens vilkår og lovgivningen i øvrigt på området overholdes.

Denne miljøgodkendelse er opdelt i to hovedafsnit. Første del udgøres af selve godkendelsen med de vilkår, Nyborg Kommune stiller vedrørende indretning og drift af virksomheden. Anden del er den miljøtekniske beskrivelse og vurdering. Her er ejendommen og arealerne beskrevet nærmere, og der er redegjort for den påvirkning, virksomheden forventes at have på omgivelserne

Godkendelsen indeholder en række konkrete vilkår for virksomhedens indretning og drift. Vilkårene skal medvirke til at sikre,

- at indretning og drift af husdyrbruget og arealerne sker i overensstemmelse med ansøgningsmaterialet og den miljøtekniske beskrivelse og vurdering,
- at yderligere miljøkrav, fastsat på grundlag af kommunens vurdering af ansøgningen, overholdes, og
- at risikoen for, at der forekommer forurening eller gener ud over de forventede ifølge miljøvurderingen, nedsættes.

Kommunen skal revurdere godkendelsen efter 8 år.

Baggrund

Nyborg Kommune har den 27. juli 2007 modtaget ansøgning om godkendelse af ændring af dyreholdet på ovennævnte ejendom fra en årsproduktion på 280 stk. årskøer, 60 stk. småkalve (0-6 mdr.) og 220 stk. opdræt (6 mdr. til kælvning) alle stor race, svarende til 426 DE til 387 stk. årskøer, 83 stk. småkalve (0-6 mdr.), 70 stk. opdræt (6 mdr. til kælvning) og 200 stk. tyrekalve (40-55 kg) alle stor race, svarende til 500 DE.

Der søges samtidig om en udvidelse af staldanlægget, etablering af nye plansiloer og etablering af et nyt mælkerum. Desuden søges om etablering af 2 stk. gyllebeholdere på hver 4000 m³ i det åbne land. Af ansøgningen fremgår også, at der søges om dispensation til fravigelse af afstandskravet om, at der skal være mindst 15 m fra offentlig vej til produktionsanlægget.

Ansøger ejer også ejendommen Koledhusvej 2, 5853 Ørbæk. Omlægningen af produktionen kræver også en miljøgodkendelse af produktionen på denne ejendom.

Af ansøgningen fremgår, at der søges om godkendelse til udspreddning af husdyrgødning på ejede og forpagtede arealer på Kildegårdsvej 1 og Koledhusvej 2. Der er således søgt om godkendelse til udbringning af husdyrgødning fra 441 DE på 285 ha ejet/forpagtet areal.

Der er aftale om udbring af gylle, svarende til 135 DE på 96 ha på ejendommene Brede-mistevej 2, 5853 Ørbæk, Huslodderne 10, 5853 Ørbæk og Spanggårdsvej 1, 5853 Ørbæk. Der er søgt om særskilt §16-godkendelse til dem. Disse arealer er derfor ikke omfattet af denne godkendelse.

Der er desuden aftale om udbringning af gylle, svarende til 79,3 DE på 140 ha tilhørende Rosilde Højgård, Hjulbyvej 138, 5800 Nyborg. Disse udspreddningsarealer er ikke godkendelsespligtige i henhold til husdyrgodkendelseslovens §16 og de er derfor omfattet af denne godkendelse.

En del af det ansøgte dyrkningsareal ligger i Faaborg-Midtfyn Kommune og i Svendborg Kommune.

Ansøgningen om miljøgodkendelse "Ansøgningssskema. Skema nr. 1910, version 8 af 13. august 2009" med diverse bilag ligger til grund for godkendelsen. Den indeholder en beskrivelse af virksomheden, samt diverse beregninger af virksomhedens forureningsforhold.

Emne	Data
Ansøger	Kildegård I/S v. Ejner og Lars Christoffersen
Bedriftens adresse	Kildegårdsvej 1, 5853 Ørbæk
Husdyrbrugets navn	Kildegård
Matrikelnummer	21f m.fl. Svindinge By, Svindinge
Virksomhedens art	Landbrugsbedrift med kvægproduktion
Listebetegnelse	I101a
Ejer	Ejner og Lars Christoffersen
CHR-nummer	19066
CVR-nummer	28062346
Kontaktperson	Lars Christoffersen
Tilsynsmyndighed	Nyborg Kommune

Afgørelse

Nyborg Kommune godkender hermed en årlig kvægproduktionen på 387 stk. årskøer, 283 stk. småkalve (0-6 mdr.) og 70 stk. opdræt (6 mdr. til kælving) alle stor race, svarende til 500 DE på landbrugsejendommen Kildegård, matr.nr. 21f m.fl. Svindinge By, Svindinge beliggende Kildegårdsvej 1, 5853 Ørbæk. Godkendelsen omfatter desuden udspredding af husdyrgødning, svarende til 441 DE på 285 ha ejede og forpagtede dyrkningsarealer, en udvidelse af staldanlægget, etablering af nye plansiloer, et nyt mælkerum og af 2 stk. gyllebeholdere på hver 4000 m³ i det åbne land.

Der er aftale om udbringning af husdyrgødning på 139,9 ha tilhørende Rosilde Højgård, Hjulbyvej 138, 5800 Nyborg. Udbringning af husdyrgødning på disse aftalearealer vurderes ikke at påvirke miljøet væsentligt og de er derfor omfattet af denne godkendelse.

Nyborg Kommune giver godkendelsen, da det vurderes, at ansøgeren har truffet de nødvendige foranstaltninger til at forebygge og begrænse forureningen ved anvendelse af den bedste tilgængelige teknik, og at husdyrbruget i øvrigt kan drives på stedet uden at påvirke omgivelserne på en måde, som er uforenelige med hensynet til omgivelserne. I vurderingen er indgået hvorvidt indretning og drift af husdyrbruget, udbringning af husdyrgødning og drift af arealerne kan ske i overensstemmelse med gældende regler og uden væsentlig påvirkning af miljøet, som dette er defineret i husdyrgodkendelsesloven, herunder at projektet ikke skader Natura 2000-områder eller levesteder for arter optaget på Habitatdirektivets bilag IV.

Der meddeles samtidig dispensation til placering af udvidelsen af stalden ca. 8,5 m fra offentlig vej, samt til placering af mælkerummet ca. 7,5 m fra offentlig vej. Dispensationen meddeles efter husdyrgodkendelseslovens §9, stk. 3

Godkendelsen omfatter hele virksomheden. Godkendelsen bortfalder, hvis den ikke er udnyttet inden 2 år fra dato. Virksomhedens miljøgodkendelse skal, jf. § 40, stk. 1 i husdyrgodkendelsesloven, regelmæssigt og mindst hvert 10. år tages op til revurdering. Den første revurdering skal dog foretages allerede 8 år efter meddelelse af den første godkendelse. Det er planlagt at foretage den første revurdering i 2017.

Miljøgodkendelsen er givet i henhold til §12 i lov nr. 1572 af 20. december 2006 om miljøgodkendelse m.v. af husdyrbrug, med senere ændringer.

Forudsætningerne for godkendelsen findes i "Ansøgnings-skema. Skema nummer 1910, version 8 af 13. august 2009" og i nedenstående "Miljøvurdering"

Miljøgodkendelsen meddeles under forudsætning af, at gældende regler på området og nedenstående vilkår overholdes.

Vilkår for godkendelsen

1. Generelle forhold

Drift og indretning

- 1.1 Der skal til stadighed tilstræbes en god staldhygiejne, samt at staldene og fodringsanlæg holdes rene.
- 1.2 Drikkevandssystemet skal drives og vedligeholdes, således at unødigt spild i undgås.
- 1.3 Der skal ske en løbende gennemgang af rutiner, inventar m.v. med henblik på at reducere vand- og energiforbruget.

Årsproduktion

- 1.4 Kvægbruget tillades drevet med en maksimal årlig kvægproduktionen på 387 stk. årskøer, 283 stk. småkalve (0-6 mdr.) og 70 stk. opdræt (6 mdr. til kælvnings) alle stor race, svarende til 500 DE.
- 1.5 Den godkendte husdyrproduktion skal foretages jævnt fordelt over året.

Information om ændringer på virksomheden

- 1.6 Ændringer i ejerforhold (eller hvem der har ansvar for driften) skal meddeles til kommunen.
- 1.7 Drifts-, indretnings- eller bygningsmæssige ændringer af produktionsanlægget, skal anmeldes til kommunen inden gennemførelsen.
- 1.8 De vilkår, der vedrører driften, skal være kendt af de ansatte, der er beskæftiget med den pågældende del af driften.

2. Produktionsanlæg

Staldinventar- og drift

- 2.1 Der skal etableres skrabe anlæg på spaltegulve i gangarealet i både eksisterende og ny kostaldafsnit.
- 2.2 Hvis der efter kommunens vurdering opstår lugtgener, der vurderes at være væsentligt større, end der kan forventes ifølge grundlaget for miljøvurderingen, kan kommunen meddele påbud om, at der skal indgives og gennemføres projekt for afhjælpende foranstaltninger.

Håndtering og opbevaring af gødning.

- 2.3 Der skal altid være en opbevaringskapacitet for flydende husdyrgødning på mindst 9 måneder på ejendommen.
- 2.4 Ved flytning og udbringning af gylle, skal gylle suges fra gyllebeholder til transportvogn, således at utilsigtet overpumpning af gylle undgås. Der skal være returløb fra sugetårnet til gyllebeholderen

- 2.5 Der skal etableres fast teltoverdækning på gyllebeholderne ved Huslodderne og Vormark Alle´.
- 2.6 Gyllebeholderne ved Huslodderne og Vormark Alle´ skal placeres i overensstemmelse med kortudsnittene i miljøvurderingens afsnit 1.4.
- 2.7 Der skal omkring gyllebeholderne ved Huslodderne og Vormark Alle´ etableres beplantning i overensstemmelse med anbefalingerne i pjecen ”gødningsbeholdere i landskabet”, Landbrugets Rådgivningscenter. Beplantningerne skal være etableret senest 1 år efter opførelse af beholderne.

Transport

- 2.8 Transport af gylle til beholderne ved Vormark Alle´ og Huslodderne skal ske i lukkede lastbiler.
- 2.9 Intern transport i forbindelse med aktiviteter på produktionsanlægget må ikke ske på offentlig vej.

Uheld og risici

- 2.10 Ved driftsuheld, hvor der opstår risiko for forurening af miljøet, er der pligt til øjeblikkeligt at anmelde dette til: Alarmcentralen, tlf.: 112 og efterfølgende straks at underrette: Nyborg Kommune, Teknik- og Miljøafdelingen, tlf.: 6333 7000 eller 6333 6820.
- 2.11 Vask af marksprøjte og påfyldning af kemikalier m.v. på virksomheden skal ske på støbt areal med afløb til opsamlingsbeholder.

Støj

- 2.12 Virksomhedens samlede bidrag til det ækvivalente, korrigerede støjniveau mål i dB(A) og målt i ethvert punkt på opholdsarealer ved nabobeboelse må ikke overstige følgende værdier:

Mandag-fredag kl. 7-18 (8 timer)	Alle dage kl. 18-22 (1 time)	Alle dage kl. 22-7 (½ time)	Alle dage kl. 22-7
Lørdag kl. 7-14 (7 timer)	Lørdag kl. 14-18 (4 timer)		Maksimal værdi
	Søn- og helligdag kl. 7-18 (8 timer)		
55 dB(A)	45 dB(A)	40 dB(A)	55 dB(A)

Støjbidraget (bortset fra maksimalværdien) måles som det ækvivalente, konstante, korrigerede støjniveau i dB(A) (re. 20 µPa). Tallene i parenteserne angiver midlingstiden inden for den pågældende periode.

- 2.13 Virksomheden skal, for egen regning, dokumentere, at støjvilkår overholdes, hvis tilsynsmyndigheden finder det påkrævet. Dokumentation for overholdelse af støjkravene kan være i form af målinger i ejendommens omgivelser (under fuld drift) eller kildestyrkemålinger ved de enkelte støjkilder kombineret med beregninger efter den fælles nordiske beregningsmodel for industristøj.

Skadedyr

- 2.14 Der skal på ejendommen foretages en effektiv fluebekæmpelse, som minimum i overensstemmelse med de nyeste retningslinier fra Statens Skadedyrlaboratorium.

- 2.15 Ejendommen skal holdes ryddelig og uden oplag af affald og opbevaring af foder skal ske på sådan en måde, så der ikke opstår risiko for tilhold af skadedyr (rotter m.v.).

3. Udbringningsarealer

Kvælstof og Fosfor

- 3.1 Der må maksimalt tilføres ejede og forpagtede arealer 46256 kg N/år og 8194 kg P/år i organisk gødning (beregnet efter 2005/2006-normer), svarende til et maksimalt husdyrtryk på 1,55 DE/ha.
- 3.2 På de aftalearealer (mark. nr. 182, 184, 185, 186, 182-1, 183-1, 191-2), i alt 139,9 ha, der hører til Rosilde Højgård, Hjulbyvej 138, 5800 Nyborg må der maksimalt udbringes husdyrgødning svarende til 0,91 DE/ha.
- 3.3 Udbringning af gylle på mark nr. 4-0, 10-0, 40-0, 42-0, 43-0, 44-0, 45-0 og 46-0 på sort jord og græsmarker skal udbringes ved nedfældning.
- 3.4 Fosfortildelingen på udspretningsarealerne må højest være 28,8 kg P/ha/år.
- 3.5 Der skal hvert 5 år skal udtages jordprøver på enkeltmarker og bestemmes fosfortal på alle ejede of forpagtede arealer. Hvis disse viser en stigning skal der iværksættes foranstaltninger, f.eks. nedbringelse af husdyrtrykket, til nedbringelse af fosforoverskuddet. Fosfortal skal kunne forevises ved tilsyn på forlangende. Eventuelle foranstaltninger til nedbringelse af fosforoverskuddet skal ske i dialog med kommunen.
- 3.6 Hvis der konstateres forhøjede nitratkoncentrationer i det oppumpede grundvand i indvindingsoplandet, skal virksomheden iværksætte tiltag, der mindsker nitratudvaskningen til grundvandet. Forslag til tiltag skal ske i samråd med kommunen.

4. Bedste tilgængelige teknik

- 4.1 Der skal i godkendelsesperioden foretages fornøden forureningsbegrænsning på basis af principper om bedst tilgængelig teknik til nedbringelse af eventuelle gener fra stalde og gødningsopbevaringsanlæg.
- 4.2 Ved substitution af råvarer og hjælpestoffer skal virksomheden dokumentere, at substitutionen sker til mindre miljøbelastende råvarer og hjælpestoffer.
- 4.3 Anlæg, der er særligt energiforbrugende, skal kontrolleres og vedligeholdes således, at de altid kører energimæssigt optimalt.

5. Affald

- 5.1 Affald skal opbevares i henhold til kommunens affaldsregulativ.
- 5.2 Virksomheden skal være tilmeldt en indsamlingsordning for farligt affald, herunder veterinært affald. Der skal på forlangende kunne forevises dokumentation for at farligt affald afhændes via indsamlingsordningen.
- 5.3 Der må ikke foretages afbrænding af affald på ejendommen.
- 5.4 Animalsk affald, herunder selvdøde dyr, skal opbevares på en måde, så der i tidsrummet indtil afhentningen ikke opstår uhygiejniske forhold herunder adgang for omstrejfende dyr.

- 6.5 Spildolie opstilles på fast tæt bund uden mulighed for afløb til kloak jord, vandløb eller grundvand og således, at der er en opsamlingskapacitet til en mængde svarende til rumindholdet af den størst benyttede beholder.

6. Varetagelse af hensyn til landskab

- 6.1 Der skal omkring virksomhedens produktionsbygninger etableres en 3-rækket beplantning, svarende til beplantningsforslaget på kortudsnittet side 28. Beplantningen skal foruden egnstypiske buske etableres med træer, f.eks. eg eller bøg.
- 6.2 Beplantningen skal være etableret senest 1 år efter opførelse af de planlagte bygninger. Inden etableringen af beplantningen skal der indsendes en plan for beplantningens indhold og udstrækning til kommunen.

7. Produktionens ophør

- 7.1 Ved ophør af driften, skal virksomheden foretage en forsvarlig oprydning, gødningshåndtering og afhændelse af farligt affald. Der skal ske orientering til kommunen ved ophør af driften og planlægning og omfanget af oprydning m.v. skal ske i samråd med kommunen.

8. Egenkontrol

- 8.1 Til dokumentation for, at vilkår vedrørende udbragt kvælstof og fosfor er overholdt skal der på virksomheden opbevares gødningsregnskaber, gødnings- og sædskifteplaner, samt ansøgninger om støtte efter enkeltbetalingsordningen. Disse skal forevises eller indsendes til kommunen på forlangende.

Retsbeskyttelse

Ifølge § 40 i husdyrgodkendelsesloven må tilsynsmyndigheden ikke meddele påbud eller forbud efter samme lovs § 39, før der er forløbet 8 år efter meddelelsen af en godkendelse. Tilsynsmyndigheden skal dog tage godkendelsen op til revurdering og om nødvendigt meddele påbud eller forbud efter § 40, hvis

- 1) der er fremkommet nye oplysninger om forureningens skadelige virkning,
- 2) forureningen medfører miljømæssige skadevirkninger, der ikke kunne forudses ved godkendelsens meddelelse,
- 3) forureningen i øvrigt går ud over det, som blev lagt til grund ved godkendelsens meddelelse,
- 4) væsentlige ændringer i den bedste tilgængelige teknik skaber mulighed for en betydelig nedbringelse af emissionerne, uden at det medfører uforholdsmæssigt store omkostninger, eller
- 5) det af hensyn til driftssikkerheden i forbindelse med processen eller aktiviteten er påkrævet, at der anvendes andre teknikker.

Bortfald

Godkendelsen skal være udnyttet inden for 2 år fra meddelelsen af godkendelsen ellers bortfalder den. Hvis godkendelsen ikke har været helt eller delvis udnyttet i 3 på hinanden følgende år, bortfalder den del af godkendelsen, der ikke har været udnyttet i de seneste 3 år.

Offentliggørelse

Miljøgodkendelsen offentliggøres ved annoncering i Lokalavisen Nyborg den 1. september 2009.

Klagevejledning

Afgørelsen kan påklages til Miljøklagenævnet, jf. § 76 i husdyrgodkendelsesloven.

En eventuel klage skal være skriftlig. Den sendes til Nyborg Kommune, Teknik- og Miljøafdelingen, Nørrevoldgade 9, 5800 Nyborg, der videresender den til Miljøklagenævnet ledsaget af det materiale, der er indgået i miljøgodkendelsens behandling. Klagen skal være kommunen i hænde senest 4 uger fra afgørelsens meddelelse. Hvis afgørelsen påklages får ansøger besked.

Klagefristen udløber den 29. september 2009 ved kontortids ophør..

Afgørelsen kan i øvrigt indbringes for domstolene indtil 6 måneder efter den dato, hvor afgørelsen bliver offentliggjort, jf. husdyrgodkendelseslovens § 90.

På Nyborg Kommunes vegne den 28. august 2009.


Birgit Sønderkov Weber
Gruppeleder Natur og Miljø


/Bo Clausen
Miljøsagsbehandler

Modtagere af kopi af afgørelsen

- Danmarks Naturfredningsforening. Masnæsøgade 20, 2100 København Ø
E-post: dn@dn.dk
- Danmarks Naturfredningsforening. Lokalfdeling Nyborg.
E-post: nyborg@dn.dk
- Det Økologiske Råd, Blegdamsvej 4B, 2200 København N.
E-post: husdyr@ecocouncil.dk
- Miljøcenter Odense. Ørbækvej 100, 5220 Odense SØ.
E-post: Post@ode.mim.dk
- Danmarks Sportsfiskerforbund. Worsaaesgade 1, 7100 Vejle.
E-post: jkt@sportsfiskerforbundet.dk
- Sundhedsstyrelsen.
E-post: syd@sst.dk
- Dansk Ornitologisk Forening, Vesterbrogade 140, 1620 København V.
E-post: natur@dof.dk
- Centrovic, att. Bettina Larsen
E-post: bla@centrovic.dk
- Svendborg Kommune, Svendborgvej 135, 5762 Vester Skerninge.
E-post: mt@svendborg.dk
- Faaborg-Midtfyn Kommune, Nørregade 4, 5600 Faaborg
E-post: byg-miljo@faaborgmidtfyn.dk
- Benny Drøjsbjerg, Brændemosevej 7, 5874 Hesselager
- Carsten Sørensen, Vormark Alle 11, 5871 Frørup
- Jørn Hansen, Kildegårdsvej 2, 5853 Ørbæk
- Stinne Paskins, Regissevej 9, 5853 Ørbæk
- Helle Lange, Regissevej 10, 5853 Ørbæk
- Vivi Braas og Lars Møllebæk, Regissevej 11, 5853 Ørbæk
- Kirsten Hansen, Regissevej 12, 5853 Ørbæk
- Anders Rasmussen og Anne-Lie Markussen, Regissevej 13, 5853 Ørbæk
- Bjarne Andersen Kløjgaard, Regissevej 15, 5853 Ørbæk
- Jesper D. Christoffersen, Brændemosevej 5, 5874 Hesselager
- Henrik Dalhede og Anette Albertsen, Huslodderne 10, 5853 Ørbæk
- Lasse Lange og Charlotte Nielsen, Vormark Alle 4, 5871 Frørup
- Niels Erik Kristiansen, Vormark Alle 9, 5871 Frørup
- Svindinge Vandværk, att. Kai Jørgensen, Lamdrupvej 99, 5853 Ørbæk
- Frørup Vandværk, att. Erling Leerberg, Svinget 5, 5871 Frørup
- Øksendrup Vandværk, att. Peder Pedersen, Grimshavevej 3, 5871 Frørup
- Søren Navne Haveløkke Sørensen, Lamdrupvej 16, 5854 Gislev
- Kjeld Haveløkke Sørensen, Lamdrupvej 35, 5854 Gislev
- Karina Engelund Buchgraitz, Huslodderne 9, 5853 Ørbæk
- John Lykkedal Pedersen, Lykkedalsvej 1, 5853 Ørbæk
- Preben Sohnesen, Svendborgvej 48, 5853 Ørbæk
- Niels Åge Nilsson, Trekanten 9, 5871 Frørup
- Else Hansen, Øksendrupvej 21, 5871 Frørup
- Anja og Martin Sohne Pedersen, Svendborgvej 45, 5853 Ørbæk
- Jens Jørgensen, Hjulbyvej 138, 5800 Nyborg

Miljøvurdering

Nedenstående miljøvurdering danner som tidligere nævnt grundlag for de vilkår, som er meddelt i tilknytning til godkendelsen. Udgangspunktet for miljøvurderingen er den indsendte ansøgning om godkendelse - Skema nummer 1910, version 8 af 13. august 2009.

Vurderingen skal belyse, om de virkemidler til forebyggelse og begrænsning af forurening, som fremgår af ansøgningen om etablering, udvidelse eller ændring af husdyrbruget, opfylder kravet om anvendelse af bedste tilgængelige teknik. Desuden skal vurderingen belyse, hvilke konsekvenser de forskellige typer af påvirkninger, som den ansøgte etablering, udvidelse eller ændring, vil kunne forventes at have på omgivelserne.

Hvor det vurderes, at der er behov for at stille særlige vilkår, vil dette være formuleret til sidst i det enkelte afsnit.

1. Grundforhold

Her er foretaget en indledende vurdering af om den indsendte ansøgning omfatter anlæg og arealer, der kan indebære forøget forurening eller andre virkninger af omgivelserne. Endvidere er det vurderet, om ansøgningen indeholder de krævede oplysninger og om sagen er tilstrækkeligt belyst, herunder om ansøgningens oplysninger er i overensstemmelse med de oplysninger kommunen er i besiddelse af.

1.1 Ansøger og ejerforhold

Oplysningerne om ansøger og ejerforhold er her vurderet med henblik på at sikre, at ansvaret for at husdyrbruget indrettes og drives i overensstemmelse med den meddelte miljøgodkendelse, er rettet mod de korrekte juridiske personer.

Det vurderes ud fra oplysninger hentet i CVR-registeret, at miljøgodkendelsen er rettet mod den korrekte juridiske person.

1.2 Overordnede oplysninger

Ansøgningens overordnede oplysninger om det ansøgte husdyrbrug er grundlaget for omfanget af den husdyrproduktion, der meddeles miljøgodkendelse til, herunder er der bl.a. foretaget en vurdering af om andre ejendomme under den samlede bedrift bør omfattes af miljøgodkendelsen, og om der er behov for at inddrage andre aktiviteter, tilladelser m.v. i vurderingen af det ansøgte husdyrbrugs påvirkning af omgivelserne.

Der er i ansøgningen oplyst, at ejendommen Koledhusvej 2, 5853 Ørbæk drives sammen med Kildegårdsvej 1. Der er samtidig med denne ansøgning søgt om godkendelse efter husdyrgodkendelseslovens §11 til ændring af dyreholdet på Koledhusvej 2. Det er meningen, at opdrættet og goldkøer skal være på Koledhusvej 2 og malkekøer og småkalve skal være på Kildegårdsvej 1. Det vurderes, at ejendommene kan drives uafhængigt af hinanden. De er selvstændigt matrikulerede. Det vurderes, at de er miljømæssigt uafhængige af hinanden og at der derfor ikke er grundlag for at lade andre ejendomme indgå i denne godkendelse.

1.3 Beliggenhed og planmæssige forhold

Ved vurderingen af lokaliseringen af produktionsanlægget er der, på baggrund i den kortlægning og planlægning, som er tilvejebragt for hvert af de enkelte interesseområder, foretaget en afvejning mellem beskyttelsesinteresserne og de erhvervsmæssige interesser.

Vurderingen af produktionsanlæggets placering har taget udgangspunkt i et ønske om at skabe og bevare åbne landskaber og beskytte de hensyn, der er beskrevet i kommuneplanens retningslinjer for udvikling i det åbne land og landsbyerne, herunder hensyntagen til landbrugsområder og disses muligheder for fremtidig udvikling.

1.3.1 Planmæssige forhold

Ejendommen ligger i landzone. Der er ingen kommuneplanmæssige bindinger i forhold til produktionsanlægget og udspretningsarealerne.

1.3.2 Natur

Jf. regionplanretningslinierne i Fyns Amts Regionplan 2005-, der er gældende indtil den nye kommuneplan foreligger, ligger produktionsanlægget ikke umiddelbart op til højt målsatte naturområder.

Ca. 780 m fra produktionsanlægget ligger et B-målsat moseområde. Udpegningsgrundlaget er blandt andet den fredede orkideart Sump-Hullæbe. Den væsentligste trussel mod denne er dræning.

Ca. 70 m fra produktionsanlægget ligger en sø beskyttet efter naturbeskyttelseslovens §3. Det nærmeste internationalt beskyttede naturområde er habitatområde H102 "Søer ved Tårup og Klintholm", der ligger ca. 6,9 km fra produktionsanlægget.

Ca. 1000 m fra produktionsanlægget ligger et ca. 2,7 ha stort overdrev. Det er beskyttet af naturbeskyttelseslovens §3 og husdyrgodkendelseslovens §7. Det er C-målsat på grund af tilgroning og fordi det tidligere har været omlagt.

En del af udspretningsarealerne (aftalearealer mark nr.: 182, 182-1, 183-1) tilhørende Rosilde Højgård, støder op til højt målsatte naturområder. Mark nr.: 183-1 støder op til en A-målsat strandeng (14,6 ha). Udpegningsgrundlaget er blandt andet Maj-Gøgeurt. Forekomsten af Maj-Gøgeurt trues blandt andet af gødskning og tilgroning. Mark nr.: 182 og 182-1 støder op til et B-målsat moseområde (0,7 ha). Der foreligger ingen registreringer af fredede eller truede arter for dette område. .

Ingen af de øvrige udspretningsarealer støder umiddelbart op til højt målsat natur eller arealer omfattet af husdyrgodkendelseslovens §7.

Der vil i afsnittet om produktionsanlægget blive foretaget en vurdering af, om emissionerne fra produktionsanlægget og markdriften har væsentlige negative konsekvenser for disse områder.

1.3.3 Overfladevand

Ca. 32 ha af udspretningsarealet er på Svendborg Kommunes anmodning omfattet af nitratklasse 3. Ingen af de øvrige udspretningsarealer er omfattet af nitratklasse.

Udspretningsarealerne ligger i oplandet til Holckenhavn Fjord, Nyborg Fjord, Storebælt og Langelandsundet. Der vil i afsnittet om udspretningsarealerne blive foretaget en vurdering af, om udledningen af næringsstoffer har væsentlige negative konsekvenser for disse farvande.

1.3.4 Grundvand

Ca. 92 ha af udspretningsarealet ligger indenfor nitratfølsomme indvindingsområder.

Ca. 21 ha ligger indenfor indvindingsopland til vandværk.

Der vil i afsnittet om udspretningsarealerne blive foretaget en vurdering af, om udledningen af næringsstoffer har væsentlige negative konsekvenser for grundvandet.

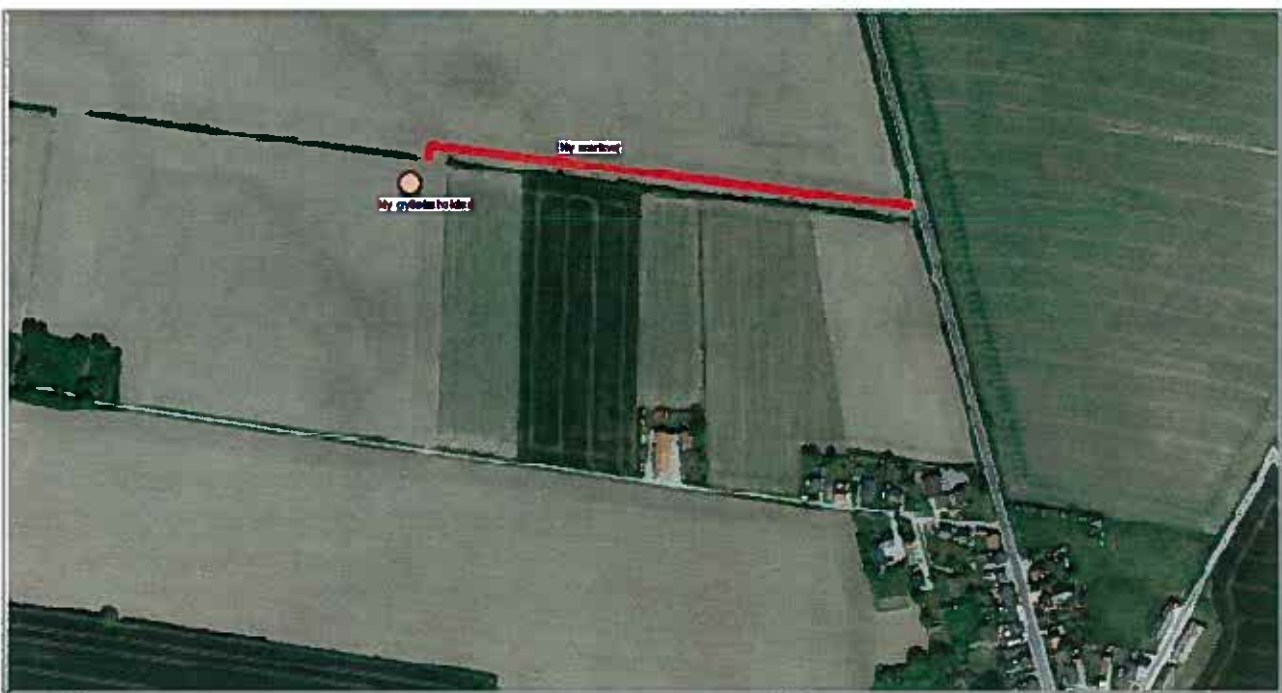
1.3.5 Landskab

Produktionsanlægget ligger indenfor "større sammenhængende landskabsområde". Der vil i afsnittet om landskabet blive foretaget en vurdering af, om det har væsentlige negative konsekvenser for landskabet.

Som tidligere nævnt søges om etablering af 2 stk. gyllebeholdere (beholder nr. 2 og 3) på hver 4000 m³ i det åbne land. De etableres i 5 m høje elementer, der nedgraves, så beholderelementerne kun rager 2 m over terræn. De forsynes desuden med fast teltoverdækning. Der vil desuden blive etableret beplantning omkring disse beholdere i overensstemmelse med anbefalingerne i pjecen "gødningsbeholdere i landskabet", Landbrugets Rådgivningscenter. Den ene ønskes placeret på marken ca. 250 m fra Huslodderne 10, Svindinge, 5853 Ørbæk og den anden på marken ca. 100 m fra Vormark Alle 11, Øksendrup, 5871 Frørup. Begge beholdere ligger uden for områder med landskabelige beskyttelsesinteresser, jf. regionplan 2005 - . Nedenstående kortudsnit viser beliggenheden af beholderne.

Transport af gylle til beholderne vil ske i lukkede lastbiler. Nedenstående kortudsnit viser placeringen af de to beholdere inklusive adgangsveje til beholderne. For at mindske generne ved transport af gylle planlægges der etableret en ny markvej fra Svendborgvej til beholderen ved Huslodderne. Der er en eksisterende indkørsel til marken fra Svendborgvej.

Gyllebeholder ved Huslodderne



Gyllebeholder ved Vormark Alle´.

Der vil i afsnittet om landskab blive foretaget en vurdering af beholdernes påvirkning af landskabet og eventuelle omboende.

1.3.6 Omboende

Nærmeste naboejendomme til produktionsanlægget på Kildegårdsvej 1 er Kildegårdsvej 2, Regissevej 9 og Regissevej 10 i en afstand hhv. 140 m, 190 m og 240 m. Nærmeste byzone er Frørup by ca. 1200 m væk. Frørup er også nærmeste samlede bebyggelse. De gældende afstandskrav er overholdt for det planlagte byggeri på nær afstanden fra staldbyggeriet og mælkerummet til offentlig vej. Afstanden er henholdsvis ca. 8,5 m og 7,5 m. Afstandskravet jf. husdyrgodkendelsesloven er mindst 15 m til offentlig vej og privat fællesvej. Der er i forbindelse med partshøringen ikke indsendt bemærkninger vedrørende dette.

Nærmeste naboejendomme til de to planlagte gyllebeholdere er Vormark Alle´ 4, Vormark Alle´ 9, Huslodderne 10 og Brændemosevej 5. Der vil i afsnittet om produktionsanlægget og landskabet blive foretaget en vurdering af, om produktionsanlægget og gyllebeholderne vil få væsentlige negative konsekvenser for de omboende

Det vurderes, at placeringen af stalden kun 8,5 m og mælkerummet 7,5 m fra offentlig vej ikke vil give anledning til gener for de omboende, da f.eks. intern transport på virksomheden ikke vil komme i kontakt med trafikken på Kildegårdsvej. Der kan derfor godt meddeles dispensation til fravigelse af afstandskravet om mindst 15 m til offentlig vej. Der skal dog stilles vilkår om, at intern transport i forbindelse med aktiviteter på produktionsanlægget ikke må ske på offentlig vej.

Det vurderes samlet, at der ikke umiddelbart er beliggenheds- eller planmæssige hindringer for gennemførelse af det aktuelle projekt. Der vil dog som tidligere nævnt i det følgende blive foretaget en nærmere vurdering af, om driften af produktionsanlægget, gyllebeholderne og udspretningsarealerne m.v. vil have væsentlige negative konsekvenser for omgivelserne.

2. Produktionsanlæg

Dette afsnit indeholder beskrivelse og vurdering af relevante produktions- og driftsmæssige forhold.

2.1 Drift

Der er her foretaget en vurdering af, om der er driftsmæssige og tekniske forhold, der vil give anledning til en væsentlig negativ påvirkning af omgivelserne.

2.1.1 Dyrehold

Produktionen vil i nudrift og ansøgt omfatte:

Art	Nudrift antal	Nudrift antal DE	Ansøgt antal	Ansøgt antal DE
Årskøer, st. race	280	329	387	455
Småkalve 0-6 mdr. st. race	60	12	83	17
Tyrekalve 40-55 kg	-	-	200	2
Opdræt 6 mdr. til kælvning, st. race	220	85	70	26
I alt		426		500

2.1.2 Stalde m.v.

Produktionsanlægget ændres som vist på nedenstående kortudsnit.



Bygning	Anvendelse/gulvtype	Nudrift	Ansøgt
---------	---------------------	---------	--------

1	Lade		
2	Sengebåsestald med spalter Spaltegulvbokse	120 køer 60 kvier(15-21 mdr.)	120 køer 70 kvier (15-17 mdr.)
3	Stuehus		
4	Malkerobotter		Ingen ændringer
5	Dybstrøelsesstald. Ændres til sengebåsestald med spalter og skraber	120 køer 60 kviekalve 70 kvier (21 mdr.- kælving)	100 køer
6	Nytilbygning, sengebåsestald spalter/skraber	0	147 køer
7	Kvie/goldkostald, dybstrøelse	40 goldkøer 90 kvier (6-15 mdr.)	Nedrides pga dårlig stand
8	Nytilbygning: kalve/goldkøer, dybstrøelse	0	83 kviekalve 200 tyrekalve (0-14 dage) 20 goldkøer
9	Halmlade		Ingen ændringer.
10	Plansiloer		Nytablering Afløb til opsamlingsbeholder
11	Gyllebeholder	1000 m3	1000 m3
12	Plansiloer		Sløfes/fjernes
13	Mælkerum	-	Nytablering, 42 m ²

Mht. opbevaring af flydende husdyrgødning, så vil der efter gennemførelse af det ansøgte være flg. opbevaringskapacitet:

Beholder nr.	Størrelse/m ³	Beliggenhed af opbevaringsanlæg
1	1000	Gyllebeholder Kildegårdsvej 1
2	4000	Gyllebeholder v. Huslodderne
3	4000	Gyllebeholder v. Vormark Alle
4	2500	Gyllekanaler Kildegårdsvej 1
Ialt	11500	

2.1.2 Ventilation

Ventilationen af staldene er naturlig ventilation. Den beregnede geneafstand for enkeltbo-lig i landzone er 104 m. Der vil blive foretaget en vurdering af lugtudbredelsen fra staldan-lægget under afsnittet "lugt".

2.1.3 Vandforbrug

Der er ingen opgørelse af virksomhedens vandforbrug, da der på ejendommen er egen vandboring med en indvindingstilladelse på 33000 m³. I forbindelse med etablering af det ansøgte vælges malkerobotter med lavt vandforbrug. Det anbefales, at der foretages en gennemgang af rutinerne omkring vask m.v. af stalde og af vandinstallationen for at reducere vandforbruget.

2.1.4 Foder

I forbindelse med det ansøgte vil en større andel af foderet blive opbevaret i plansiloer med afløb til gyllebeholder. Der vil stadig kunne forekomme begrænsede oplag af ikke saftgivende ensilage i overdækkede markstakke. Det vurderes, at der ikke er behov for at stille særlige vilkår vedrørende opbevaringen af foder.

2.1.6 Energiforbrug

Energiforbruget til det ansøgte vurderes at blive ca. 190000 kWh/år og dieselbrændstof-forbruget på 85000 l/år. Med hensyn til energibesparende foranstaltninger, er der i kostal-

den etableret lysføler, så lyset automatisk slukker hvis der er tilstrækkeligt dagslys. Der er desuden etableret frekvensstyrede vakkumpumper i malkerobotterne. Det anbefales, at der føres journal over forbruget, samt foretages en gennemgang af alle installationer m.v. for yderligere at reducere forbruget.

2.1.8 Spildevand

Vaskevand fra vask af stalde og mælkerum, i alt ca. 1000 m³, ledes til gyllebeholder. Ca. 2100 m³ vand fra befæstede arealer (ca. 3000 m²) ledes også til gyllebeholder. Al vask af maskiner og marksprøjte sker på befæstet plads med afløb til opsamlingsbeholder. Der er ingen sanitært spildevand fra driftsbygningerne. Spildevand fra bolig m.v. ledes til dræn i overensstemmelse med den nuværende spildevandsplan. Det vurderes, at der ikke er behov for at stille særlige vilkår vedrørende vaske- og spildevand på ejendommen.

2.1.9 Driftsforstyrrelser eller uheld

Virksomheden har ikke en beskrevet procedure ved uheld der kan medføre forurening. Ved eventuelle uheld kontaktes alarmcentralen og der rettes henvendelse til kommunen. Det vurderes, at risikoen for forurening med gylle, bekæmpelsesmidler m.v. ikke er større end for andre lignende produktioner og det vurderes, at der ikke skal stilles særlige vilkår vedrørende driftsforstyrrelser eller uheld.

2.1.10 Sprøjteudstyr og kemikalieforbrug

Al håndtering af sprøjtemidler m.v. sker på befæstet vaskeplads med afløb til opsamlingsbeholder. Kemikalier opbevares i aflåst rum uden afløb. Det vurderes derfor, at der ikke er grundlag for at stille særlige vilkår vedrørende håndtering og opbevaring af kemikalier.

2.2 Gødningsproduktion og - håndtering

Der er her foretaget en vurdering af, om virksomhedens gødningsproduktion og -håndtering giver anledning til en forøget forureningsmæssig risiko.

2.2.1 Produktion og opbevaring af husdyrgødning

Gødningssystemet er gylle og dybstrøelse. Ejendommens samlede opbevaringskapacitet til gylle, vaskevand m.v. efter gennemførelse af det ansøgte projekt vil være 11500 m³.

Produktionen af dybstrøelsesgødning er ca. 168 m³ (100 tons) pr. år. I det omfang dybstrøelsen ikke udbringes direkte opbevares den i overdækket markstak.

Produktionen af flydende husdyrgødning inklusive spildevand og vand fra befæstede arealer er ca. 10700 m³/år. Dette giver en samlet opbevaringskapacitet til flydende husdyrgødning på ca. 12 måneder.

Dette er i overensstemmelse med husdyrgødningsbekendtgørelsens¹ regler vedrørende opbevaringskapacitet. Jf. denne skal der på en ejendom være mindst 9 måneders opbevaringskapacitet til opbevaring af flydende husdyrgødning. Kvægbrug hvor mindst 2/3 af dyreenhederne udgøres af kvæg, og hvor dyrene går ude i sommerhalvåret kan dog nøjes med 7 måneders opbevaringskapacitet. Da kvæget på virksomheden ikke går ude i sommerhalvåret skal der være mindst 9 måneders opbevaringskapacitet.

Der vurderes derfor, at der efter gennemførelse af det ansøgte projekt er tilstrækkelig opbevaringskapacitet på ejendommen.

¹ Bekendtgørelse nr. 1695 af 19. december 2006 om husdyrbrug og dyrehold for mere end 3 dyreenheder, husdyrgødning, ensilage m.v.

Der skal derfor alene stilles vilkår om, at der skal være mindst 9 måneders kapacitet til opbevaring af flydende husdyrgødning m.v. på virksomheden.

2.2.2 Håndtering af husdyrgødning

Al gylle suges op fra gylletank af traktordrevet sugetårn monteret på gyllevognen. Der er returløb fra sugetårnet, så der ikke er risiko for overfyldning af gyllevognen. Der er etableret befæstet plads med afløb til opsamlingsbeholder omkring gyllebeholderen på Kildegårdsvej 1. For de øvrige beholdere er der ingen oplysninger om hvorvidt der er etableret eller vil blive etableret befæstet læsseplads med afløb til opsamlingsbeholder.

Da risikoen for spild i forbindelse med overpumpning af gylle til gyllevogn vurderes at være meget lille skal der alene stilles vilkår om, at overpumpning af gylle til gylletransportvogn skal ske ved af gyllen suges fra gyllebeholderne med sugetårn monteret på gyllevognen. Der skal være returløb fra sugetårnet til gyllebeholderen.

2.2.3 Gylleseparering og jordforbedringsmidler

Der er ingen gylleseparering eller anvendelse af jordforbedringsmidler (f.eks. spildevandsslam) på virksomheden.

2.3 Forurening og gener fra husdyrbrugets anlæg

I det følgende afsnit er der foretaget en vurdering af, om det ansøgte vil have væsentlige negative konsekvenser for omgivende beskyttet natur, omboende, og/eller grundvand. I forbindelse med sagsbehandlingen af godkendelsespligtige husdyrbrug, skal der bl.a. foretages en vurdering af om der kan indføres renere teknologi til mindskelse af forskellige emissioner fra virksomheden, f.eks. lugt og ammoniak. Der vil i afsnittet vedr. anvendelse af bedste tilgængelige teknologi (BAT) blive foretaget en vurdering af, om disse bidrag til omgivelserne kan reduceres ud over de generelle reduktionskrav.

2.3.1 Ammoniak

Efter udvidelse af stalde m.v. vil der samlet udledes 4262 kg N/år fra stald- og opbevaringsanlæg. I forhold til den eksisterende produktion reduceres kvælstofudledningen til atmosfæren med 2065 kg N/år. Denne reduktion opnås ved etablering af skrabeanlæg på spaltegulve i gangarealet i alle kostaldafsnittene, samt etablering af fast overdækning af de nye gyllebeholdere. Der skrubes en gang i timen hele døgnet. Reduktionskravet for kvælstof for det ansøgte (15%) er mere end opfyldt. Baggrundsbelastningen for området er 16,7 kg N/ha/år.

Den beskyttede højt målsatte natur omkring ejendommen er tidligere beskrevet i afsnittet om beliggenhed og planmæssige forhold.

Tålegrænen for moseområdet, der er et overgangsrigkær, er 15-25 kg N/ha/år. Afsætningen fra eksisterende produktion er 0,45 kg N/ha/år. Der sker ingen forøget kvælstofafsætning på naturområdet ved etablering af den ansøgte produktion.

Tålegrænsen for overdrevet er 10-25 kg N/ha/år. Afsætningen fra eksisterende produktion er 0,15 kg N/ha/år. Der sker ingen forøget kvælstofafsætning på naturområdet ved etablering af den ansøgte produktion.

Det vurderes, at tålegrænserne for naturområderne ikke er overskredet. Da belastningen for begge naturområder samtidig ikke forøges vurderes det, at det ansøgte projekt ikke vil

have væsentlige negative konsekvenser for den omgivende beskyttede og højt målsatte natur.

Det er kommunes vurdering, at der derfor skal stilles vilkår om etablering af skrabe anlæg på spaltegulve i gangarealet i både eksisterende og ny kostaldafsnit, samt at der etableres fast overdækning af de to nye gyllebeholdere.

2.3.2 Lugt

De beregnede lugtgenområder er i forhold til:

Byzone	405 m
Samlet bebyggelse	268 m
Enkeltbolig i landzone	104 m

Da den mindste afstand til byzone og samlet bebyggelse er ca. 1200 m og til enkeltbolig i landzone ca. 140 m, vil der ikke blive stillet særlige vilkår om etablering af lugtreducerende foranstaltninger.

Der skal dog stilles vilkår om etablering af lugtreducerende foranstaltninger, hvis tilsynsmyndigheden vurderer, at produktionen alligevel giver anledning til væsentlige lugtgener ved de omboende.

2.3.3 Transport

Det vurderes, at transport af dyr, foder- og brændstofleverancer til og fra Kildegårdsvej 1 ikke vil give anledninger til gener for de omboende. Transporten af gylle til de to nye gyllebeholdere ved Vormark Alle og Huslodderne vil foregå i lukkede lastbiler. Samlet vil dette reducere kørslen med gyllevogn på offentlig vej. Da der samtidig planlægges etableret en ny kørevej til beholderen ved Huslodderne vurderes det, at transporten af gylle til udspretningsarealerne ikke at give anledning til væsentlige trafikale gener.

Med hensyn den planlagte placering af stald og mælkerum, så vurderes det at placeringen ikke hindrer, at intern transport fortsat kan ske uden at komme ud på offentlig vej. Dette betyder, at der godt kan meddeles dispensation til placering af stalden og mælkerummet henholdsvis ca. 8,5 og 7,5 m fra offentlig vej. Der vil derfor sammen med meddelelse af miljøgodkendelse til det ansøgte blive meddelt dispensation til fravigelse af afstandskravet.

Der skal derfor stilles vilkår om, at transport af gylle til beholderne ved Vormark Alle og Huslodderne skal ske i lukkede lastbiler.

2.3.4 Lys

Der er lys i kostalden om natten. Styrken af natbelysningen er sænket i forhold til fuld belysning. Da der samtidig ikke er placeret projektorer el. anden arbejdsbelysning der lyser væk fra produktionsanlægget vurderes det, at der ikke vil være lysmæssige gener ved de omboende. Der vil derfor ikke blive stillet særlige vilkår vedrørende lys.

2.3.5 Støj

De væsentligste støjkloder i forbindelse med produktionen på Kildegårdsvej 1 er kørselsstøj og støj fra kompressoren til de trykluftstyrede malkerobotter. Kompressoren er placeret i et lukket isoleret rum. På grund af afstanden til nærmeste nabobeboelse og placeringen af kompressoren i aflukket isolerede rum vurderes det, at produktionen på Kildegårdsvej 1 kan overholde de generelle krav til støj.

Der skal derfor stilles vilkår om at støjen fra virksomheden ikke må overskride de generelle krav til støj.

2.3.6 Støv

På grund af afstanden til nærmeste nabobeboelse vurderes det, at virksomheden ikke vil give anledning til væsentlige støjgener. Der vil derfor ikke blive stillet særlige vilkår vedrørende støv.

2.3.7 Skadedyr

Hvis virksomheden holdes ryddelig herunder fri for spild af foder og fri for oplag af affald, vurderes det at der ikke er forøget risiko for opformering af rotter. Hvis der desuden foretages den fornødne bekæmpelse af fluer vil disse heller ikke give anledning til gener.

Der skal derfor stilles vilkår om, at virksomheden skal holdes fri for spild af foder og oplag af affald, samt at der skal foretages den fornødne fluebekæmpelse.

3. Udbringningsarealer

I det følgende er der foretaget en vurdering af den påvirkning, som udspretningsarealerne giver anledning til, og om denne er uforenelig med hensynet til omgivelserne.

Der er som nævnt i indledningen aftale om udbringning af gylle på en række andre ejendomme. Da en del af aftalearealerne blandt andet er omfattet af nitratklasse skal der søges om særskilt godkendelse efter husdyrgodkendelseslovens §16 til dyrkningsarealerne på denne ejendom. Kommunen har modtaget disse ansøgninger. Af ansøgningen fremgår af en del af udbringningsarealet er forpagtede arealer. Disse ejes af:

- Søren Navne Haveløkke Sørensen, Lamdrupvej 16, 5854 Gislev
- Kjeld Haveløkke Sørensen, Lamdrupvej 35, 5854 Gislev
- Karina Engelund Buchgraitz, Huslodderne 9, 5853 Ørbæk
- John Lykkedal Pedersen, Lykkedalsvej 1, 5853 Ørbæk
- Preben Sohnesen, Svendborgvej 48, 5853 Ørbæk
- Niels Åge Nilsson, Trekanten 9, 5871 Frørup
- Else Hansen, Øksendrupvej 21, 5871 Frørup
- Nyborg Kommune

Ejede og forpagtede arealer indgår i nedenstående vurdering af udbringningsarealerne.

Den del af aftalearealet, der er omfattet af kravet om godkendelse efter §16 indgår ikke i vurderingen.

Aftalearealerne på Rosilde Højgård (mark nr.: 182, 182-1, 183-1, 184, 185, 186 og 191-2) ligger, jf. kortværket til husdyrgodkendelsesloven, som tidligere nævnt ikke indenfor nitrat- eller fosforfølsomme områder. De er derfor ikke godkendelsespligtige efter §16 og det vurderes, at de kan indgå i denne godkendelse. Af ansøgningen fremgår, at der fra produktionen på Kildegårdsvej 1, modtages husdyrgødning svarende til 79,3 DE til udspretning på 139,9 ha. Dette betyder, at der på disse arealer udbringes 0,57 DE/ha. Ansøger har på baggrund af de nye dyreenhedsberegninger anført, at arealerne fremadrettet vil blive tilført 0,91 DE/ha. Dette svarer til en tilførsel på 65% af det fulde husdyrtryk, svarende til, at arealerne er omfattet af nitratklasse 2.

Der skal derfor stilles vilkår om, at der på de aftalearealer (mark. nr. 182, 184, 185, 182-1, 183-1, 186, 191-2), i alt 139,9 ha, der hører til Rosilde Højgård, Hjulbyvej 138, 5800 Nyborg maksimalt må udbringes husdyrgødning svarende til 0,91 DE/ha.

Samlet udbringes på ejede, forpagtede og på aftalearealer omfattet af denne godkendelse husdyrgødning, svarende til 520 DE. På aftalearealer der skal have særskilt godkendelse efter husdyrgodkendelseslovens §16 udbringes husdyrgødning, svarende til 135 DE. I alt udbringes husdyrgødning fra 655 DE, svarende til det samlede dyrehold på Kildegårdsvej 1 og Koledhusvej 2.

En del af det ansøgte dyrkningsareal ligger i Faaborg-Midtfyn Kommune (mark nr.: 100-0, 101-0, 102-0), samt i Svendborg Kommune (mark-nr.: 70-0, 70-1, 71-0, 71-1, 72-0, 73-0). Nyborg Kommune har den 24. februar 2008 bedt de respektive kommuner foretage en vurdering af disse arealers anvendelse til udspreddning af husdyrgødning og om der i den forbindelse skal stilles særlige vilkår. Faaborg-Midtfyn Kommune har den 26. marts 2009 truffet følgende afgørelse vedrørende de forespurgte arealer:

- Der må ikke ske en merudvaskning af kvælstof fra bedriftens arealer i Faaborg-Midtfyn Kommune.
- Der må ikke være fosforoverskud på den del af bedriftens arealer i Faaborg-Midtfyn Kommune, der har fosfortal over 3. I husdyrgodkendelse.dk kan dette krav håndteres ved at flytte marker i Faaborg-Midtfyn Kommune med fosfortal over 3 til P-klasse 3.

Faaborg-Midtfyn Kommune gør desuden opmærksom på, at der indenfor 1000 m fra en del af udspreddningsarealet i Faaborg-Midtfyn Kommune ligger et overdrev omfattet af husdyrgodkendelseslovens §7.

Svendborg Kommune har den 9. marts 2009 truffet følgende afgørelse vedrørende de forespurgte arealer:

- Svendborg Kommune vurderer, at hovedparten af arealerne ligger i kystopland, der er sårbare overfor tilførsel af næringsstoffer. Kommunen vurderer derfor, at det fastlagte beskyttelsesniveau i husdyrgodkendelsesloven for disse områder ikke er tilstrækkelig og har på baggrund af den supplerende vejledning fra Miljøstyrelsen, fastlagt at hovedparten af arealerne ligger indenfor nitratklasse 3 samt er beliggende i fosforfølsomme områder.
- Ansøgningen bør genindsendes via ansøgningsskemaet www.husdyrgodkendelse.dk, og arealerne klassificeres som nitratklasse 3, samt angivet med fosforklasse afhængig af jordbundstype. Herefter følger reguleringen husdyrgodkendelsesloven for de pågældende nitrat- og fosforklasser.

Da størstedelen af de ansøgte arealer ligger i Nyborg Kommune er det derfor også Nyborg Kommune, der skal vurdere det ansøgte og eventuelt meddele godkendelse til det. Ovennævnte afgørelser, vedrørende den del af det ansøgte der ligger i Faaborg-Midtfyn og Svendborg kommuner, skal Nyborg Kommune derfor indarbejde i en godkendelse af det ansøgte. Konkret betyder det, at Nyborg Kommune, for den del af det ansøgte areal, der ligger i Faaborg-Midtfyn Kommune, samt i Svendborg Kommune, vil stille vilkår der respekterer de to kommuners afgørelse.

3.1 Drift af udbringningsarealer

Kommunen har her indledningsvis foretaget en vurdering af, om oplysningerne vedrørende udspretningsarealerne er tilstrækkeligt belyst, herunder om de oplyste standardsædskifter vil kunne forventes anvendt ved driften af det ansøgte.

Af ansøgningen fremgår, at der er valgt sædskiftet K4, svarende til referencesædskiftet. Det vurderes ud fra blandt andet gældende regler om udbringning af husdyrgødning og husdyrgodkendelseslovens beregning af kvælstofudvaskningen til overfladevand og grundvand, at de oplyste sædskifter kan anvendes i forbindelse med driften af det ansøgte. Der skal derfor ikke stilles særlige vilkår vedrørende sædskiftet på bedriften.

3.2 Gødningsproduktion og -håndtering

Der foretages her en vurdering af, om der er behov for at stille særlige vilkår vedrørende håndtering og udbringning af husdyrgødning på udspretningsarealerne. I afsnit 2.2.2 er der foreslået vilkår vedrørende overpumpning af gylle til gylletransportvogn m.v.. Overpumpning af gylle vil derfor ikke indgå i dette afsnit.

Af ansøgningen fremgår, at de steder hvor det er muligt sker udbringningen af gylle ved nedfældning. En del af udspretningsarealet ligger inden for 1000 m fra det tidligere nævnte overdrev, der er beskyttet af husdyrgodkendelseslovens §7. Jf. husdyrgødningsbekendtgørelsens §24, stk. 3 skal gylle nedfældes inden for en afstand af 1000 m fra beskyttede ammoniakfølsomme naturtyper.

Der skal derfor stilles vilkår om, at gylle på mark nr. 4-0, 10-0, 40-0, 42-0, 43-0, 44-0, 45-0 og 46-0 på sort jord og græsmarker skal udbringes ved nedfældning.

En del af udspretningsarealet ligger op til byzone (Svindinge). Det vurderes at udspretning af gylle på dette areal på uhensigtsmæssige tidspunkter kan give anledning på lugtgene ved boliger i byzone. Det er derfor væsentligt, at udbringningen overholder gældende regler for udbringning af husdyrgødning i forhold til byzonen. Dvs. der må ikke udbringes gylle inden for en afstand af 200 m til byzone på lørdage, søn- og helligdage.

3.3 Forurening og gener fra husdyrbrugets arealer

På baggrund af ansøgningen og tilgængelige kortværk vedrørende nitratklasser, fosfor-klasser, naturarealer m.v. er der her foretaget en vurdering af, om der er risiko for afstrømning/udvaskning af næringsstoffer fra udspretningsarealerne, der kan medføre en væsentlig øget miljøpåvirkning af de beskyttede eller sårbare naturtyper.

Ejede og forpagtede udspretningsarealer (285 ha) afvander alle via Kongshøj Å og Askebæk til Storebælt/Langelandsundet. I Fyns Amts basisanalyse for Storebælt vurderes det at være mindre sårbart i forhold til tilførsel af næringsstoffer. Langelandsundet er en del af Det Sydfynske Øhav. Jf. basisanalysen er målsætningen for Langelandsundet i dag ikke opfyldt primært på grund af for store næringsstofftilførsler fra oplandets landbrug. Langelandsundet vurderes at være meget sårbart i forhold til tilførsel af næringsstoffer. Den del af aftalearealet, der er omfattet af denne godkendelse afvander til Holckenhavn Fjord (20 ha) og til Nyborg Fjord (120 ha). Nyborg Fjord vurderes at være mindre sårbart overfor tilførsel af næringsstoffer. Holckenhavn Fjord vurderes at være overbelastet med næringsstoffer og er derfor sårbart over yderligere næringsstofftilførsel.

3.3.1 Fosfor

Med et husdyrtryk på 1,55 DE/ha tilføres ejede og forpagtede udspretningsarealer (285 ha) 28,8 kg P/ha/år. Med det valgte sædskifte fjernes 25 kg P/ha/år. Med den nuværende drift tilføres med et husdyrtryk på 1,7 DE/ha 33 kg P/ha/år. Med det ansøgte reduceres fosforoverskuddet på udspretningsarealerne således fra 8 kg P/ha/år til 3,8 kg P/ha/år. Samlet reduceres fosfortilførslen til udspretningsarealet med ca. 1200 kg P/år.

Da Langelandssundet er sårbart overfører tilførsel af næringsstoffer er der foretaget en vurdering af de enkelte marker i udspretningsarealet i forhold til tilførsel af fosfor. Jf. kortværkene i Miljøportalen (husdyrgodkendelseslovens beskyttelsesniveau) er ingen af udspretningsarealerne omfattet af fosforklasse 1,2 eller 3.

Da Svendborg og Faaborg-Midtfyn kommuner, for den del af udspretningsarealet der ligger i deres kommune, har stillet vilkår svarende til, at der skal være balance mellem til- og fraførsel af fosfor er disse arealer i ansøgningskemaet overført til at være omfattet af fosforklasse 3. For den del af udspretningsarealet, der ligger i Nyborg Kommune er der i forhold til de aktuelle fosfortal for markerne foretaget en vurdering af om arealerne skal omfattes af fosforklasse 1 eller 3. Denne vurdering har medført, at en del af markerne i udspretningsarealet overført til at være omfattet af enten fosforklasse 1 eller 3, hvilket fremgår af ansøgningskemaet.

På baggrund af, den samlede tildeling af fosfor til udspretningsarealerne reduceres med ca. 13% og på baggrund af den konkrete vurdering af risikoen for udvaskning af fosfor fra udspretningsarealerne og høringssvarene fra Svendborg og Faaborg-Midtfyn kommuner vurderes det, at tildelingen af fosfor til udspretningsarealerne i forbindelse med det aktuelle projekt samlet medvirker til at mindske fosforbelastningen af sårbare vandområder.

Aftalearealet omfattet af denne godkendelse tildeles ca. 10 kg P/ha/år.

Der skal derfor alene stilles vilkår om, at fosfortildelingen på udspretningsarealerne højest må være 28,8 kg P/ha/år eller i alt 8194 kg P/år. Dokumentation for dette i form af mark- og gødningsplaner skal kunne forevises på forlangende. Der skal desuden stilles vilkår om, at der hvert 5 år skal udtages jordprøver på enkeltmarker og bestemmes fosfortal. Hvis disse viser en stigning skal der iværksættes foranstaltninger, f.eks. nedbringelse af husdyrtrykket, til nedbringelse af fosforoverskuddet. Fosfortal skal kunne forevises ved tilsyn på forlangende. Eventuelle foranstaltninger til nedbringelse af fosforoverskuddet skal ske i dialog med kommunen.

3.3.2 Nitrat

I det følgende er der foretaget en vurdering af om kvælstofoverskuddet i form af nitrat er problematisk i forhold til overflade- og grundvand.

3.3.2.1 Overfladevand

Kun 0,26 ha af udspretningsarealet ligger indenfor afvandringsområde omfattet af nitratklasse 1. I overensstemmelse med Svendborg Kommunes høringssvar er 31,9 ha omfattet af nitratklasse 3. Dette betyder, at der kun må udbringes 94,4% af det fulde husdyrtryk på 1,7DE/ha uden foranstaltninger til begrænsning af udvaskningen. Med det valgte sædskifte og husdyrtryk udgør udvaskningen således 50,1 kg N/ha/år. Udvasningen er i forhold til den nuværende produktion reduceret med 3,3 kg N/ha/år, fra 53,4 kg N/ha/år til 50,1 kg N/ha/år. Beregningerne for udvasningen har taget udgangspunkt i normtallene for 2005/2006 for N i organisk gødning.

Da der med det ansøgte sker en reduktion af kvælstofudvaskningen til overfladevand på ca. 6% vurderes det, at der ikke er grundlag for at kræve yderligere tiltag. Der skal desuden stilles vilkår om, at der maksimalt må tilføres ejede og forpagtede arealer 46256 kg N/år i organisk gødning. Dokumentation for dette i form af mark-, sædskifte- og gødningsplaner, samt Farm-N beregninger skal kunne forevises kommunen på forlangende. Til beregning af udvaskningen anvendes normtallene for 2005/2006 for N i organisk gødning.

Aftalearealer omfattet af denne godkendelse og som afvender til Holckenhavn Fjord, kun vil blive tilført maksimalt 65% af det fulde husdyrtryk og da jordens kvælstofreduktionspotentiale er 75-100% vurderes nitratudvaskningen som følge af tildelingen af husdyrgødning ikke at have væsentlige negative konsekvenser for fjorden.

3.3.2.2 Grundvand

Ca. 92 ha af udspretningsarealet ligger indenfor nitratfølsomme indvindingsområder. Der er ikke konstateret forhøjede nitratkoncentrationer i det oppumpede grundvand.

Beregninger foretaget i ansøgningsskemaet viser, at nitratkoncentrationen i det vand der forlader rodzonen er 62 mg nitrat/l. For 4 af markerne (mark nr. 1-0, 5-0, 6-0, og 10-0) er nitratkoncentrationen 59 mg nitrat/l.

Aftalearealer omfattet af denne godkendelse er ikke beliggende indenfor nitratfølsomt indvindingsområde eller indenfor indvindingsopland til offentligt eller privat vandværk.

Da nitratkoncentrationen i det vand, der forlader rodzonen fortsat er væsentligt højere end grænseværdien for nitrat i grundvand, der anvendes til drikkevand, skal virksamheden, hvis der konstateres forhøjede nitratkoncentrationer i indvindingsoplandet til Frørup, Svindinge eller Øksendrup vandværker, iværksætte tiltag, der mindsker nitratudvaskningen til grundvandet. Forslag til tiltag skal ske i samråd med kommunen.

3.3.2.3 Natur

Ansøgningsskemaet tager ikke automatisk højde for øvrig natur. Der kan f.eks. være planter og dyrearter i nærheden af udspretningsarealerne, der er sårbare over for yderligere påvirkninger af nitrat. Kommunen har derfor her foretaget en konkret vurdering af, om udspretningsarealerne støder op til højt målsat natur, der kan være følsom overfor nitratudvaskning fra udspretningsarealerne.

En del af udspretningsarealet (mark nr.: 4-0, 10-0, 40-0, 42-0, 43-0, 44-0, 45-0 og 46-0) ligger indenfor 1000 m fra et ca. 2,7 ha stort overdrev.

Overdrevet er omfattet af husdyrgodkendelseslovens §7 og der skal derfor stilles vilkår om, at udbringning af gylle på disse marker på sort jord og på græsmarker skal ske ved nedfældning.

Som tidligere nævnt ligger en del af udspretningsarealerne tilhørende Rosilde Højgård op til en A-målsat (mark nr.: 183-1) strandeng og en B-målsat mose (mark nr.: 182 og 182-1).

På strandengen er der bl.a. registreret forekomst af Maj-Gøgeurt. Maj-Gøgeurt trues blandt andet af gødskning og tilgroning. Den væsentligst årsag til eutrofiering af strandengen er havvandet. Mark nr. 183-1 er op til strandengen afgrænset af en markvej og kanal, så den udyrkede afstand fra marken til strandengen er ca. 20 m. Det vurderes derfor, at udbringningen af husdyrgødning på mark nr. 183-1 ikke vil have en væsentlig negativ påvirkning af strandengen.

Der er ikke registreret sjældne eller truede arter, der er følsomme overfor eutrofiering i mosen. Det vurderes derfor, at udbringningen af husdyrgødning på mark nr.: 182 og 182-1 ikke vil have væsentlig negativ påvirkning af mosen.

Ingen af de øvrige udspretningsarealer ligger op til højt målsat natur. Der vil der ikke blive stillet særlige vilkår om etablering af gødnings- og/eller sprøjtefrie bræmmer.

4. Bedste tilgængelige teknik (BAT)

I dette afsnit er der foretaget en vurdering af, om driften af produktionen er baseret på den bedst tilgængelige teknik. I vurderingen er bl.a. indgået, hvorvidt omkostningen til etablering af en given BAT-teknologi er proportional med gevinsten for miljøet.

Grundlaget for dette afsnit er "Referencer til BAT-vurdering ved miljøgodkendelser", orientering fra Miljøstyrelsen, nr. 2, 2006, som samtidig indeholder EU's "BAT reference documents" (BREFs).

Der er i ansøgningen oplyst/redegjort for følgende:

Management

- *Der føres journal over spredning af uorganisk gødning og husdyrgødning på markerne i form af mark- og gødningsplan, som endvidere bruges til planlægning af den kommende vækstsæsons gødningsudspredning.*
- *Forbruget af vand og energi opgøres årligt i forbindelse med udarbejdelse af årsregnskabet.*
- *Der foretages daglige tjek af og løbende service på produktionsanlæggene.*

Egenkontrol

- *Gødningsregnskab.*
- *Sprøjtejournal.*
- *Medicinregnskab.*
- *Branchekode for egenkontrol i mælkeleverende besætninger følges.*
- *Foderkontrol hver måned for at undgå spild.*
- *Der leveres mælk til Arla. "Arla-gården" er deres kvalitetskoncept og produktionen er tilrettelagt i forhold til dette.*

Renere teknologi i forbindelse med staldanlægget

Til reduktion af ammoniakfordampningen vil der på alle spalter i produktionsanlægget blive etableret skrabe anlæg.

I kalveafdelingen etableres lang ædeplads med spalter. På det faste gulvareal udskiftes dybstrøelsesmåtten i sommerhalvåret med grus. Herved mindskes ammoniakfordampningen og risikoen for opformering af fluer mindskes.

Forbruget af vand og energi er beskrevet tidligere i miljøvurderingen.

Renere teknologi i forbindelse med opbevaring af husdyrgødning.

Der etableres fast overdækning på de to nye gyllebeholdere ved Vormark Alle og Huslodderne. De øvrige beholdere holdes forsynet med et tæt flydelag, som der føres den lovpligtige logbog for.

Gyllebeholderne er stabile, tætte beholdere, der kan modstå de mekaniske, termiske og kemiske påvirkninger de udsættes for i forbindelse med produktionen på virksomheden.

Gyllebeholderne tømmes hvert år og inspiceres visuelt.

Gyllebeholderne kontrolleres, jf. kravet om 10-års beholderkontrollen.

Renere teknologi i forbindelse med udbringning af husdyrgødning.
Reglerne mht. udbringningstidspunkter følges.

Reglerne mht. afstande til byzone m.v. følges.

Reglerne vedrørende udbringningsmetode følges.

Reglerne vedrørende nedbringning af udbragt husdyrgødning følges.

Reglerne vedrørende efterafgrøder følges.

Reglerne vedrørende harmoni følges.

Der udarbejdes hvert år en mark- og gødningsplan. herved sikres, at mængden af gødning tilpasses afgrødernes forventede behov. I planen tages der bl.a. hensyn til jordbundstype, sædskifte, vanding, planternes udbytte og kvælstofudnyttelsen.

Det vurderes på baggrund af ovenstående at der i forhold til omkostningen og miljøgevinsten mindst anvendes den bedst tilgængelige teknik i både det eksisterende og det planlagte staldanlæg. Det vurderes, at den anvendte teknologi ikke medfører nogen form for negative sideeffekter i forhold til f.eks. energiforbrug, dyrevelfærd m.v..

Der skal dog stilles vilkår om, at der i godkendelsesperioden skal foretages fornøden forureningsbegrænsning på basis af principper om bedst tilgængelig teknik til nedbringelse af eventuelle gener fra stalde og gødningsopbevaringsanlæg. Ved substitution af råvarer og hjælpestoffer skal virksomheden dokumentere, at substitutionen sker til mindre miljøbelastende råvarer og hjælpestoffer. Anlæg, der er særligt energiforbrugende, skal kontrolleres og vedligeholdes således, at de altid kører energimæssigt optimalt.

5. Affald og kemikalier

Der er her foretaget en vurdering af, om håndtering og bortskaffelse af affald sker under hensyntagen til omgivelserne. Af ansøgningen fremgår, at:

- Al plastic afleveres på Klintholm losseplads.
- Indretning af dieselolieoplag: 4000 l udendørs på støbt areal med afløb til opsamlingsbeholder. Dieseltanken er mindre end 30 år gammel.
- Indretning af kemikalieoplag: Sprøjtemidler håndteres og opbevares ikke på ejendommen. Al opbevaring og håndtering af kemikalier sker på Koledhusvej 2.
- Spildolie og andet farligt affald opbevares i aflåst rum på fast bund uden afløb. Det afleveres på kommunens genbrugsplads. Det skal bemærkes, at farligt affald som spildolie, jf. gældende affaldsregulativ² for farligt affald skal opbevares under tag, på fast tæt bund uden mulighed for afløb til kloak jord, vandløb eller grundvand og således, at der er en opsamlingskapacitet til en mængde svarende til rumindholdet af den størst benyttede beholder. Virksomheder der giver anledning til, at der opstår farligt affald skal desuden være tilmeldt en indsamlingsordning for farligt affald.

² Fællesregulativ for farligt affald for de fynske kommuner. 1. august 2003.

- *Døde dyr opbevares overdækket indtil afhentning ved den vestvendte gavl af halmladen. De afhentes normalt indenfor 1 døgn.*

Det vurderes, at der ikke er forøget forureningsmæssig risiko forbundet med virksomhedens affaldshåndtering.

Der skal dog stilles vilkår om at virksomhedens spildolie opstilles på fast tæt bund uden mulighed for afløb til kloak jord, vandløb eller grundvand og således, at der er en opsamlingskapacitet til en mængde svarende til rumindholdet af den størst benyttede beholder, samt vilkår om at virksomheden skal tilmeldes en indsamlingsordning for farligt affald.

6. Varetagelse af hensyn til landskab

Med hensyn til landskab er der i det følgende foretaget en vurdering af, hvorvidt den ansøgte produktion kan drives på stedet på en måde, som er forenelig med hensynet til omgivelserne, herunder bl.a. bevaringsværdige bebyggelser, kultur- og bymiljøer og landskaber.

Ændringer af produktionsanlægget i forbindelse med det ansøgte er beskrevet i afsnit 2.1.2. Bygningshøjde målt til tagryg bliver ca. 9 m. på kostalden og ca. 11 m. på ungdyrstalden. Taghældningerne bliver 20 grader på ko- og ungdyrstald. Forlængelsen af kostalden er 61x34 m. Ungdyrstalden bliver ca. 34x34 m.

Det vurderes, at ejendommens samlede bygningsmasse efter gennemførelse af det ansøgte vil synes meget stor og meget dominerende i landskabet, der er omfattet af landskabelige beskyttelsesinteresser.

For at mindske det dominerende indtryk af virksomhedens bygningsmasse skal der derfor stilles vilkår om, at der omkring produktionsanlægget skal etableres en 3-rækket beplantning omkring staldanlægget. Nedenstående kortudsnit viser et forslag til, hvordan der kan plantes omkring ejendommen. Beplantningen skal foruden buske etableres med bestandstræer, f.eks. bøg eller eg. Der skal samtidig stilles vilkår om, at beplantningen skal være etableret senest 1 år efter opførelse af de planlagte bygninger. Inden etablering af beplantningen skal der indsendes en plan for beplantningens indhold og udstrækning til kommunen.



Bygningsmaterialer og farver på de nye gyllebeholdere bliver i samme materialer som nuværende. De nye gylletanke etableres i grå elementer med grå teltoverdækning. Den samlede højde af beholderne inklusiv teltoverdækning bliver ca. 8 m. Diameteren af beholderne bliver ca. 31,5 m. Der vil desuden blive etableret beplantning omkring disse beholdere i overensstemmelse med anbefalingerne i pjecen "gødningsbeholdere i landskabet", Landbrugets Rådgivningscenter. Den ene ønskes placeret på marken ca. 250 m fra Huslodderne 10, Svindinge, 5853 Ørbæk og den anden på marken ca. 100 m fra Vormark Alle 11, Øksendrup, 5871 Frørup. Begge beholdere ligger uden for områder med landskabelige beskyttelsesinteresser. Beholdernes placering fremgår af miljøvurderingens afsnit 1.4.

Det vurderes samlet, at de to nye gyllebeholderes placering ikke vil få væsentlige negative landskabelige konsekvenser når de placeres som anført i kortudsnittene i miljøvurderingens afsnit 1.4 og når der plantes omkring dem.

Der skal derfor stilles vilkår om, at de to nye gyllebeholderne skal placeres i overensstemmelse med kortudsnittene i miljøvurderingens afsnit 1.4. Der skal desuden stilles vilkår om, at der skal etableres en beplantning omkring dem. Beplantningerne skal udføres i overensstemmelse med anbefalingerne i pjecen "gødningsbeholdere i landskabet", Landbrugets Rådgivningscenter. Beplantningerne skal være etableret senest 1 år efter opførelse af beholderne.

7. Offentlighed

5. februar 2008.

Der er foretaget partshøring af naboer indenfor en radius af 500 m fra Kildegårdsvej 1. Der er desuden foretaget partshøring af ejere af forpagtede arealer, naboer til de to ansøgte gyllebeholdere, samt vandværker, der har indvindingsoplande i forbindelse med de anførte udspretningsarealer. Der er i alt foretaget partshøring på 28 ejendomme og 3 vandværker. Der er kommet bemærkninger fra en af de partshørte. Det er fra Svindinge Vandværk,

som udtrykker bekymring for, at etablering af gyllebeholderen ved Huslodderne og udspreddningen af husdyrgødning kan forringe kvaliteten af det vand, de indvinder.

18. juni 2009.

Udkast til afgørelse sendes i høring i seks uger. Høringsperioden udløb den 31. Juli 2009.

2. juli 2009.

Bemærkning fra ansøgers konsulent vedr. aftalearealer.

23. juli 2009.

Nyborg Kommune modtag bemærkninger til udkastet fra ansøger og ansøgers konsulent.

8. Produktionens ophør

Der er her foretaget en vurdering af, om de beskrevne foranstaltninger ved ophør af bedriften er tilstrækkelige i forhold til at undgå forureningsfare og for at bringe stedet tilbage i tilfredsstillende stand herunder hensyn til varetagelse af landskabelige hensyn.

I ansøgningen er anført:

- *Hvis produktionen ophører sikres det, at der ikke vil være utilsigtet forurening.*
- *Stalde og lagre tømmes og rengøres.*
- *Det sikres at husdyrgødningen anvendes til gødningsformål.*
- *Der sker afmelding til plantedirektoratets register for afgiftsfri gødning.*
- *Det sikres at eventuelt farligt affald, inklusive kemikalie- og olierester, fjernes fra ejendommen og afleveres i henhold til gældende regler.*

Det vurderes at produktionsanlægget ikke vil udgøre en forureningsmæssig risiko eller påvirke omgivelserne negativt hvis produktionen på ejendommen nedlægges. Der stilles derfor ikke særlige vilkår om fjernelse af driftsbygningen ved produktionens ophør.

Der skal dog stilles vilkår, der skal sikre en forsvarlig oprydning, gødningshåndtering og afhændelse af farligt affald ved ophør af produktionen. Der skal ske orientering til kommunen ved ophør af produktionen og planlægning af oprydning m.v. skal ske i samråd med kommunen.

9. Alternative muligheder

Af ansøgningens BAT-redegørelse m.v. fremgår de mulige alternativer, som også kan indtages i forbindelse med det ansøgte. Der er redegjort for følgende vedrørende alternative løsninger:

Generelt

Udvidelsen sker for at være på forkant med udviklingen og sikre en virksomhed, hvor det er muligt at udnytte rationaliseringsgevinster, skabe gode arbejdsforhold for ansatte, gode forhold for dyr og omgivelser. Udvikling er nødvendig for fortsat at have en bedrift med økonomisk overskud. Der skabes samtidig en moderne arbejdsplads, som for alle beskæftigede levner plads til et familieliv ved siden af arbejdet.

Kildegård I/S består af 2 anlæg med dyr. Da ejendom nummer 2 blev tilkøbt var der malkekøer på begge ejendomme. Ejendommen blev netop tilkøbt for at kunne udvikle produktionen. At have

malkekøer 2 steder besværliggjorde den daglig arbejdsgang, ved at der skulle malkes 2 steder, og at der var opdræt 2 steder. For at optimere både indtjening, dyrevelfærd og arbejdsgang blev der søgt om at have alle malkekøer og småkalve på en ejendom og ungdyrene på en anden. På den måde er det muligt at samle alle de dyr der kræver mest opsyn på et sted og der skal ikke vedligeholdes 2 malkeanlæg og arbejdsgangen er mere smidig, alt i alt er dette også med til at give en bedre indtjening. Ejendom nummer 2 er netop indkøbt med det formål at udvide besætningen.

Management

"Der skal redegøres for om der anvendes bedste tilgængelige managementsystem (BAT). Det vil sige om der jf. kravet i EU's BREF-note for intensive svine- og fjerkræbrug anvendes brug af systemer til håndtering af godt landmandskab eller om der anvendes miljøstyringsystemer eller lignende. Det skal begrundes såfremt, at der ikke anvendes et managementsystem."

Det skal bemærkes at kvægbrug ikke er specifikt nævnt her. Den aktuelle besvarelse tager dog udgangspunkt i ovennævnte BREF-note for intensive svine- og fjerkræbrug, hvor følgende er beskrevet vedrørende godt landmandskab:

"Godt landmandskab er en vigtig del af BAT. Selvom det er svært at kvantificere miljøfordele med hensyn til emissionsreduktioner eller reduktioner i brug af energi og vand, er det tydeligt, at ansvarsbevidst driftsledelse vil bidrage til en forbedret miljøpræstation for en bedrift med intensiv fjerkræproduktion og svineproduktion. Til forbedring af den generelle miljøpræstation for et intensivt husdyrbrug, er det BAT at udføre alle følgende punkter:

- Identificere og implementere uddannelses- og træningsprogrammer for bedriftspersonale
- Føre journal over vand- og energiforbrug, mængde af husdyrfoder, opstået spild og spredning af uorganisk gødning og husdyrgødning på markerne
- Have en nødfremgangsmåde til at håndtere ikke planlagte emissioner og hændelser
- Iværksætte et reparations- og vedligeholdelsesprogram for at sikre, at bygninger og udstyr er i driftsklar stand, samt at faciliteterne holdes rene
- Planlægge aktiviteter på anlægget korrekt, såsom levering af materialer og fjernelse af produkter og spild, samt
- Planlægge gødning af markerne korrekt."

Foder

Effekten af at fodringstiltag i en malkebesætning er yderst beskeden i forhold til både N og P. Ved en markant, og produktionsmæssig meget begrænsende, reduktion i gram P/FE fra 4,6 til 4,2 i fodringen af malkekøerne reduceres det samlede fosforoverskud på markerne marginalt i størrelsesorden ca. 50 kg P/år.

Ved en markant, og produktionsmæssig meget begrænsende, reduktion i gram råprotein/FE fra 173 til 168 i fodringen af 300 malkekøer (353 DE) reduceres ammoniakfordampningen fra stald og lager kun med ca. 300 kg N/år. Den samlede N-udvaskningen påvirkes ikke nævnteværdigt deraf.

Staldindretning

Separationsanlæg

Separation af husdyrgødning er ikke BAT og anvendes derfor ikke i forbindelse med det ansøgte. Ammoniakfordampningen fra stald og N- og P-tilførsel til markerne ændres ikke i forbindelse med separation af gyllen. En miljømæssig fordel ved separation af husdyrgødningen på nuværende tidspunkt er alene i relation til håndterings- og fordelingsmæssige forhold.

Afbrændingsproblematikken omfatter en stor afgift samt, det væsentligste, at der ikke findes godkendte egen-kontrolprogrammer til monitorering af emissioner ved forbrændingsprocessen på gårdanlæg.

Da der er tilvejebragt tilstrækkeligt udbringningsarealer er separation ikke valgt.

Skrabeanlæg

Jf. listen over virkemidler i bilag 3 til husdyrloven vil etablering af skrabeanlæg på spaltegulve i gangareal give 20 % ammoniakreduktion. Dette tiltag er ansøger indstillet på at etablere til at imødekomme kravet om BAT på staldindretning.

Faste drænedede gulve

Indenfor kvægbrug findes kun BAT-byggeblad for "Præfabrikerede drænedede gulve, nr.107.04-51" med en ammoniakreduktionen på 50 % i forhold til referencesystem. Indretning af tilbygningen med dette staldsystem er ikke praktisk relevant, da

- den eksisterende stald er med gyllekanaler, hvorfor det er praktisk vanskeligt at kombinere de to gylleudslusningssystemer,
- der er større risiko for at køerne udskrider ved veksling mellem færdsel på skridsikre spaltegulve og mindre skridsikre faste gulve,
- der er større risiko for sundhedsproblemer med klove på faste gulve.

Gylleforsuring

Indenfor kvægbrug har svovlsyrebehandling af gylle betegnelsen BAT-kandidat, jf. BAT-byggeblad 107.04-52. Det indikerer, at miljøeffekten i forhold til udgiften er høj.

Effekten ved at etablere gylleforsuring i hele ko-stalden er en reduceret ammoniakfordampning på ca. 1300 kg N/år i forhold til det ansøgte med skrabeanlæg.

Udgiften til anlægget inkl. overdækning af gyllebeholder er ca. 750.000 kr i anlægsudgift (anlæg + overdækning af gyllebeholder) svarende til årlig ca. 75.000 kr i afskrivning og forrentning. Driftsomkostning (syre, el, service) udgør ca. 6 kr pr. ton behandlet gylle svarende til ca. 40.000 kr pr år. Den samlede årlige udgift kan opgøres til i alt ca. 115.000 kr ved 6 % i rente og 15 års afskrivning. Værdien af en forventet bedre udnyttelsesgrad af husdyrgødningens kvælstof ved udbringning er ikke indregnet konkret her, men jf. BAT-byggebladet kan det vurderes at være ca. 10 kr/kg ammoniak-N.

I forbindelse med endeligt krav om omfang af BAT skal der være proportionalitet mellem udgift og effekt. Etablering af gylleforsuring vil koste ca. 90 kr/kg ammoniak-N reduceret. Ved indregning af større N-udnyttelse på marken kan det estimeres at være ca. 80 kr/kg ammoniak-N. I denne sag er der ikke sårbar naturområder i nærheden, som påvirkes negativt af det ansøgte med skrabeanlæg etableret. Der synes ikke at være belæg for en så omkostningstung investering.

Opbevaring/behandling af husdyrgødning

De nye gylletanke etableres med fast overdækning. Fast overdækning giver, jf. listen over virkemidler i bilag 3 til husdyrloven, en reduceret ammoniakrdampningen på 50 % i forhold til naturligt flydelag.

Udbringning

Husdyrgødning udbringes under hensyn til de generelle regler, og foregår i videst mulig omfang efter godt landmandskab, hvilket vil sige at der tages hensyn til naboer, byområder osv.

Gylleudbringning sker med slæbeslanger. Gylle udbragt på sort jord nedfældes. Dybstrøelsen nedbringes hurtigst muligt på sort jord, for at reducere ammoniakfordampningen mest muligt.

Det vurderes ikke aktuelt med gyllenedfældning i vintersæd, da det er forbundet med mange køreskader på afgrøderne.

0-alternativet

0-alternativet kan være at fortsætte som hidtil eller være en nedslidningsstrategi, hvor der blot køres videre, indtil der ikke er lyst og kræfter til at fortsætte eller faciliteterne er slidt ned. Ejendommen vil så f.eks. blive solgt til en af de bedrifter, som har fået lov at udvikle sig, og bygningerne vil sandsynligvis ende med at stå ubrugte hen med deraf følgende forfald.

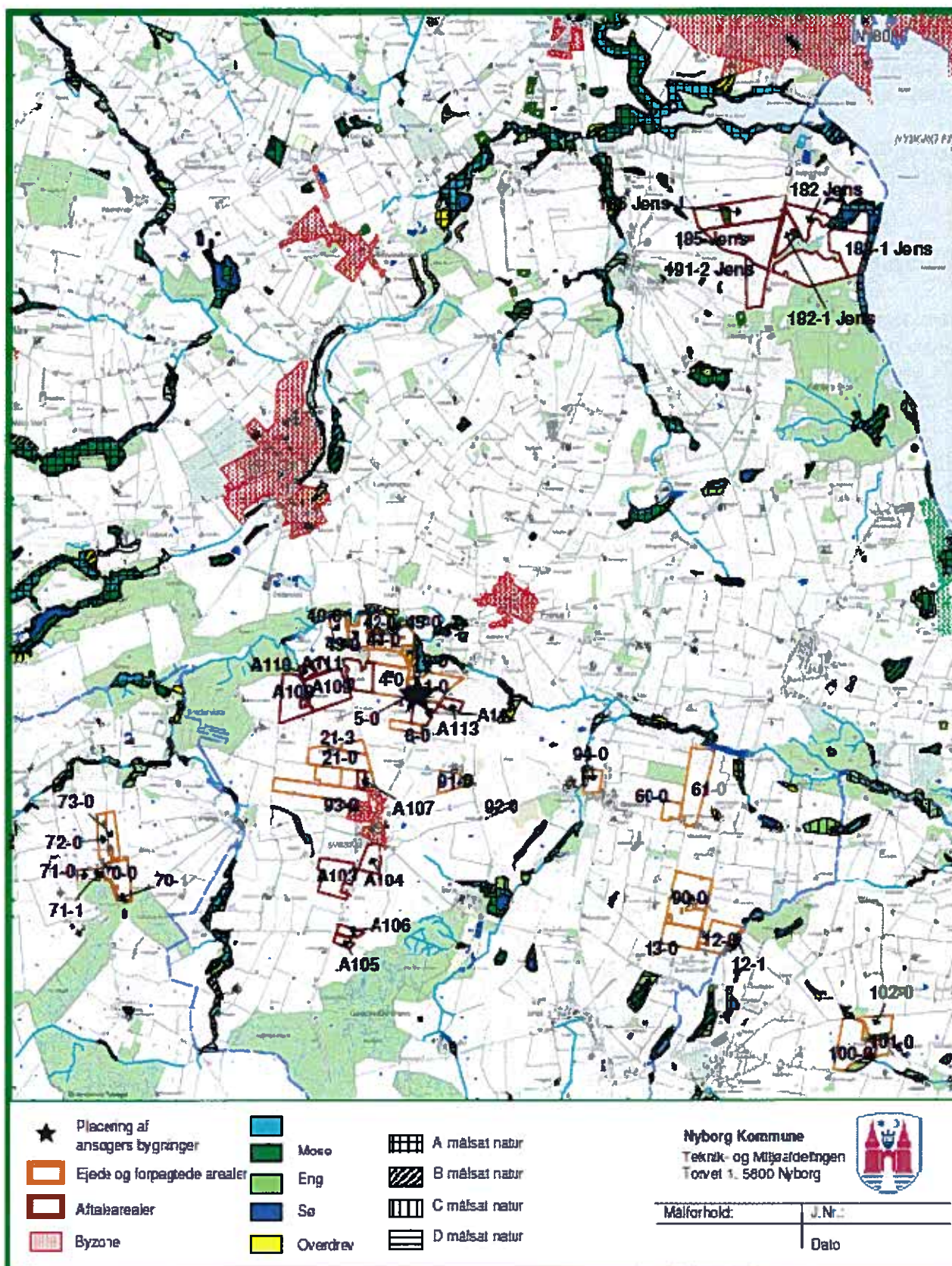
Lokalområdet vil i den situation på sigt være i fare for at miste en produktion med tilhørende arbejdspladser i følgevirksomheder. I forbindelse med VMP3-forhandlingerne blev landbrugets betydning for følgevirksomheder gjort op med basis i 2001-tal <http://www.vmp3.dk/Files/Filer/Forhandlingsopl%C3%B8/BeskaeftigelseVMP3.pdf>. Jeg har ikke kunnet finde nyere tal, men baseret på disse vil afvikling af denne ejendom betyde afvikling af 15-25 arbejdspladser i alt (både primærproduktion og afledte erhverv).

Det vurderes, at der er redegjort tilstrækkeligt for alternative løsninger til begrænsning af virksomhedens miljøpåvirkning.

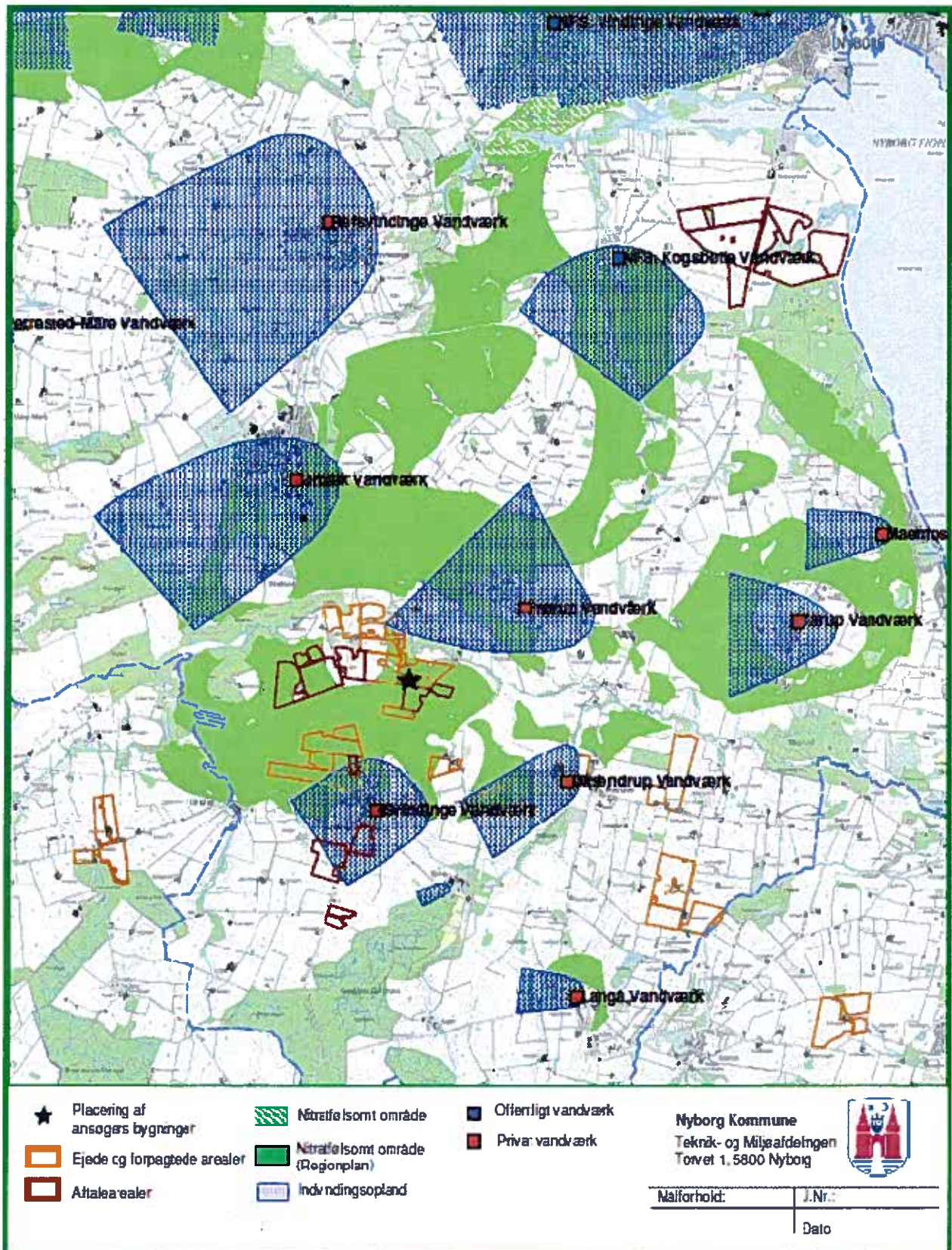
10. Samlet vurdering

Samlet set vurderer Nyborg Kommune, at når godkendelsens vilkår overholdes, har ansøgeren truffet de nødvendige foranstaltninger til at forebygge og begrænse forureningen ved anvendelse af den bedste tilgængelige teknik, og at husdyrbruget i øvrigt kan drives på stedet uden at påvirke omgivelserne på en måde, som er uforenelig med hensynet til omgivelserne. Nyborg Kommune vurderer, at indretning og drift af husdyrbruget, udbringning husdyrgødning og drift af arealerne kan ske i overensstemmelse med gældende regler og uden væsentlig påvirkning af miljøet, som dette er defineret i husdyrgodkendelsesloven, herunder at projektet ikke skader bevaringsstatus for Natura 2000-områder eller levesteder for arter optaget på Habitatdirektivets bilag IV.

Kortbilag 1: Udspretningsarealer og naturområder/-interesser.



Kortbilag 2: Udspretningsarealer, nitratfølsomme vandindvindingsområder og indvindingsoplande til vandværker.





Nyborg
KOMMUNE

Torvet 1
5800 Nyborg
www.nyborg.dk