



Miljøgodkendelse af husdyrproduktion og udbringningsarealer tilhørende ejendommen Frørupvej 39, 5871 Frørup.

Maj 2016

Indholdsfortegnelse

INDLEDNING	3
MILJØGODKENDELSE	3
IKKE-TEKNISK RESUMÉ	3
AFGØRELSE	4
VILKÅR FOR GODKENDELSEN	5
BORTFALD OG KONTINUITETSBRUD	9
RETSBESKYTTELSE	9
OFFENTLIGGØRELSE	10
KLAGEVEJLEDNING	10
MODTAGERE AF KOPI AF AFGØRELSEN	11
MILJØVURDERING	12
1. GRUNDFORHOLD	12
1.1 <i>Ansøger og ejerforhold</i>	12
1.2 <i>Overordnede oplysninger</i>	12
2. BELIGGENHED OG PLANMÆSSIGE FORHOLD	12
2.1 <i>Bygge- og beskyttelseslinjer, fredninger mv.</i>	12
2.2 <i>Placering i landskabet</i>	13
3. PRODUKTIONSANLÆG	16
3.1 <i>Drift</i>	16
3.2 <i>Gødningsproduktion og - håndtering</i>	20
3.3 <i>Forurening og gener fra husdyrbrugets anlæg</i>	21
4. UDBRINGNINGSAREALER	26
4.1 <i>Drift af udbringningsarealer</i>	27
4.2 <i>Gødningsproduktion og - håndtering</i>	27
4.3 <i>Forurening og gener fra husdyrbrugets arealer</i>	27
5. BEDSTE TILGÆNGELIGE TEKNIK (BAT)	34
6. OFFENTLIGHED	36
7. PRODUKTIONENS OPHØR	37
8. ALTERNATIVE MULIGHEDER OG 0-ALTERNATIVET	37
9. SAMLET VURDERING	37
BILAG 1. BELIGGENHED AF UDSPREDNINGSAREALET I FORHOLD TIL BESKYTTET NATUR M.V.	38
BILAG 2. BELIGGENHED AF UDSPREDNINGSAREALET I FORHOLD TIL VANDINDVINDINGSOMRÅDER M.V.	39

Indledning

Emne	Data
Ansøger	Ole og Line Nielsen
Bedriftens adresse	Frørupvej 39, 5871 Frørup
Husdyrbrugets navn	4500010575
Matrikelnummer	46a m.fl. Frørup By, Frørup
Virksomhedens art	Landbrugsbedrift med malkekvæg
Ejer	Ole og Line Nielsen
CHR-nummer	17175
CVR-nummer	26244250
Kontaktperson	Ole Nielsen
Tilsynsmyndighed	Nyborg Kommune

Nyborg Kommune har den 4. marts.2016 modtaget ansøgning om §12-godkendelse af udvidelse af dyreholdet på ovennævnte ejendom fra en årsproduktion på 102 årskøer, 112 årsopdræt (0-27 mdr.) og 50 tyrekalve (40-60 kg) (alle tung race) i alt 189,8 DE til 155 malkekøer, 36 årsopdræt (0-6 mdr.), 119 årsopdræt (6-26 mdr.) og 80 tyrekalve (40-65 kg) i alt 281,0 DE. I forbindelse med udvidelsen af malkekvægsbesætningen nedrives den eksisterende kviestald og der opføres en ny stald til kvier og køer.

Af ansøgningen fremgår det, at der søges om godkendelse til udbringning af husdyrgødning på ejede og forpagtede arealer. Der søges om at udbringe husdyrgødning fra 22,6 dyreenheder dybstrøelse og 199,4 dyreenheder kvæggylle på 130,8 ha ejet/forpagtet areal.

Af ansøgningen fremgår det, at der leveres husdyrgødning fra 59 dyreenheder kvæggylle til biogasanlæg.

Udvidelsen af produktionen er omfattet af § 12 i lov nr. 868 af 3. juli 2015 om miljøgodkendelse m.v. af husdyrbrug, med senere ændringer (husdyrgodkendelsesloven).

Ansøgningen, "Husdyrgodkendelse.dk. Ansøgningsskema nr. 84.853 version 1 af 4. marts 2016" om § 12-godkendelse af virksomheden, samt bilag ligger til grund for godkendelsen. Ansøgningen indeholder en beskrivelse af virksomheden samt diverse beregninger af virksomhedens forureningsforhold.

Der er ikke tidligere meddelt miljøgodkendelse til husdyrproduktion på ejendommen.

Miljøgodkendelsen indeholder en række vilkår for virksomhedens drift, indretning og kontrol. Vilkårene er stillet på baggrund af nedenstående miljøvurdering af virksomhedens forureningsmæssige forhold. Vilkårene skal sikre, at eventuelle gener for naboer begrænses, at der ikke sker en øget næringsstofpåvirkning af følsomme naturtyper og vandområder, samt at der er taget hensyn til de landskabelige værdier.

Miljøgodkendelse

Ikke-teknisk resumé

Denne miljøgodkendelse gives til ejeren af Frørupvej 39, 5871 Frørup v. Line og Ole Nielsen, der har søgt om miljøgodkendelse efter §12 i lov om miljøgodkendelse m.v. af husdyrbrug. Der er søgt om en udvidelse af dyreholdet, så der fremover vil være flere køer med opdræt (tung race) på ejendommen. Der søges om, at udvidelsen af koholdet skal ske i en nyopført kostald på 2.400 m². I eksisterende dybstrøelsesstald vil der være goldkøer og småkalve. Vilkår meddelt i forbindelse med det ansøgte vil være omfattet af den 8-årige retsbeskyttelse.

Miljøgodkendelsen omfatter husdyrbruget på Frørupvej 39, samt alle ejede/forpagtede arealer, der drives under bedriften.

Ansøgningen om miljøgodkendelse er indsendt gennem Miljøstyrelsens elektroniske ansøgningssystem, www.husdyrgodkendelse.dk. Ansøgningssystemet foretager en række beregninger af miljøpåvirkningerne fra husdyrbrugets anlæg og arealer. Disse beregninger udgør sammen med ansøgningens øvrige oplysninger grundlaget for kommunens miljøvurdering.

Kommunen skal sikre sig, at ansøgeren har truffet de nødvendige foranstaltninger til at forebygge og begrænse forureningen ved anvendelse af den bedste tilgængelige teknik, og at husdyrbruget i øvrigt kan drives på stedet uden at påvirke omgivelserne på en måde, som er uforenelig med hensynet til omgivelserne. Der skal herunder tages hensyn til gener for omkringboende og forurening af natur og miljø fra både husdyrbrugets anlæg og de arealer, hvor der bliver udbragt husdyrgødning.

Det er Nyborg Kommunes vurdering, at det er muligt at drive husdyrbruget på stedet uden væsentlige gener for de omkringboende og uden at påvirke miljøet væsentligt, bedømt ud fra de væsentlighedskriterier, der er indarbejdet i husdyrbrugsloven og husdyrgødningsbekendtgørelsen. Vurderingen er foretaget under forudsætning af, at godkendelsens vilkår og lovgivningen i øvrigt overholdes.

Denne miljøgodkendelse er opdelt i to hovedafsnit. Første del udgøres af selve godkendelsen med de vilkår, Nyborg Kommune stiller vedrørende indretning og drift af virksomheden. Anden del er den miljøtekniske beskrivelse og vurdering. Her er ejendommen og arealerne beskrevet nærmere, og der er redegjort for den påvirkning, virksomheden forventes at have på omgivelserne.

Miljøgodkendelsen indeholder en række konkrete vilkår for virksomhedens indretning og drift. Vilkårene skal medvirke til at sikre,

- at indretning og drift af husdyrbruget og arealerne sker i overensstemmelse med ansøgningsmaterialet og den miljøtekniske beskrivelse og vurdering
- at yderligere miljøkrav, fastsat på grundlag af kommunens vurdering af ansøgningen, overholdes, samt
- at risikoen for, at der forekommer forurening eller gener ud over de forventede ifølge miljøvurderingen, nedsættes.

Afgørelse

Nyborg Kommune godkender hermed en årlig kvægproduktion på 155 malkekøer, 36 småkalve (0-6 mdr.), 119 årsopdræt (6-26 mdr.) og 80 tyrekalve (40-65 kg) i alt 281,0 dyreenheder (DE) på landbrugsejendommen Lundegård matr.nr. 46a m.fl. Frørup By, Frørup beliggende Frørupvej 39, 5871 Frørup. Godkendelsen omfatter desuden udbringning af husdyrgødning svarende til 22,6 DE dybstrøelse og 199,4 DE kvæggylle på 130,8 ha ejede og forpagtede dyrkningsarealer, samt opførsel af en ny kostald på 2.400 m². Der afsættes 59 DE til biogasanlæg.

Der er ikke indsendt dokumentation for, at der er indgået aftale om levering af gylle til biogasanlæg. Indtil der foreligger skriftlig aftale om levering af husdyrgødning fra 59 DE kvæg til enten biogasanlæg eller godkendte aftalearealer må den samlede årsproduktion ikke overstige 222 DE.

Nyborg Kommune giver godkendelsen, da det vurderes, at ansøgeren har truffet de nødvendige foranstaltninger til at forebygge og begrænse forureningen ved anvendelse af den bedste tilgængelige teknik og at husdyrbruget i øvrigt kan drives på stedet uden af påvirke omgivelserne på en måde, som er uforenelige med hensynet til omgivelserne. I vurderingen er indgået om indretning og drift af husdyrbruget, samt udbringning af husdyrgødning og drift af arealerne kan ske i overensstemmelse med gældende regler og uden at medføre væsentlig påvirkning af miljøet, som dette er defineret i husdyrgodkendelsesloven, herunder at projektet ikke skader bevaringsstatus for Natura 2000-områder eller levesteder for arter optaget på Habitatdirektivets bilag IV.

Miljøgodkendelsen er givet i henhold til § 12, stk. 1 i husdyrgodkendelsesloven. Miljøgodkendelsen meddeles under forudsætning af, at gældende regler på området og nedenstående vilkår overholdes. Vilkårene er omfattet af den 8 årige retsbeskyttelseperiode.

Forudsætningerne for miljøgodkendelsen findes i "Ansøgningsskema. Skema nummer 84.853 version 1" inklusive bilag af 4. marts 2016, og i nedenstående "Miljøvurdering".

Der gøres opmærksom på, at etablering af nye bygninger m.v. ikke må igangsættes, før der er givet en byggetilladelse og eventuelle andre nødvendige tilladelser.

Vilkår for godkendelsen

1. Generelle forhold

Drift og indretning

- 1.1 Virksomheden skal placeres, indrettes og drives i overensstemmelse med de oplysninger, der fremgår af ansøgningen med bilag, miljøvurderingen og med de ændringer, der fremgår af godkendelsens vilkår.
- 1.2 Der skal til stadighed tilstræbes en god staldhygiejne, samt at stalde og fodringsanlæg holdes rene.
- 1.3 Drikkevandssystemet skal drives og vedligeholdes, således at unødigt spild i undgås.
- 1.4 Der skal ske en løbende gennemgang af rutiner, inventar m.v. med henblik på at reducere vand- og energiforbruget.

Årsproduktion

- 1.5 Kvægbruget tillades drevet med et årligt dyrehold på maksimalt:

Dyretype	Antal	Antal dyreenheder
Malkekøer (tung race)	155	214,3
Småkalve (0-6 mdr.)	36	9,7
Kvier (6-26 mdr.)	119	55,7
Tyrekalve (40-65 kg)	80	1,3
I alt		281,0

Beregningen af antallet af DE er foretaget jf. bekendtgørelse nr. 1318 af 26. november 2015 om erhvervsmæssigt dyrehold, husdyrgødning, ensilage m.v., Bilag 1, afsnit H

- 1.6 Den godkendte husdyrproduktion skal være jævnt fordelt over året.

Information om ændringer på virksomheden

- 1.7 Ændringer i ejerforhold (eller hvem der har ansvar for driften) skal meddeles til kommunen.
- 1.8 Drifts-, indretnings- eller bygningsmæssige ændringer, der er relevante i forhold til godkendelsen, skal anmeldes til kommunen inden gennemførelsen.
- 1.9 De vilkår, der vedrører driften, skal være kendt af de ansatte, der er beskæftiget med den pågældende del af driften.

2. Produktionsanlæg og drift

Fodring

2.1 Fodringen af malkekøerne på ejendommen skal opfylde følgende krav:

Den samlede fodration til malkekøerne må i gennemsnit over en 3-årig periode maksimalt indeholde 159,9 gram råprotein/kg fodertørstof.

Staldsystem

2.2 Den nye kostald skal etableres med drænede gulve og skraber. Skrabeanlægget skal som minimum foretage skrabninger hver anden time i tidsrummet 6-24. I tilfælde af driftsstop skal årsag og varighed noteres i egenkontrol-journal. Skraberens skal være forsynet med en timer.

Lugt

2.3 Husdyrproduktionen må ikke give anledning til væsentlige lugtgener. Hvis produktionen efter kommunens vurdering giver anledning til lugtgener, der vurderes at være væsentligt større, end der kan forventes ifølge grundlaget for miljøvurderingen, skal bedriften udarbejde et projekt til lugtreducerende foranstaltninger. Projektet skal, inden det gennemføres, godkendes af kommunen. Samtlige udgifter i forbindelse med ovennævnte afholdes af husdyrbruget.

Håndtering og opbevaring af gødning.

2.4 Håndtering af gylle skal foregå under opsyn.

2.5 Ved flytning og udbringning af gylle, skal gylle suges fra gyllebeholder til transportvogn, således at utilsigtet overpumpning af gylle undgås. Der skal være returløb fra sugetårnet til gyllebeholderen.

2.6 Kalvedybstrøelsen skal enten udbringes direkte eller opbevares på møddingsplads inden udbringning.

Transport

2.7 Transport af gylle skal ske i lukket beholder. Evt. spild skal straks opsamles.

Spildevand

2.8 Al vask af maskiner, redskaber og sprøjteudstyr skal altid foregå på en tæt støbt plads med afløb til gyllebeholder eller anden tæt beholder. Vask af sprøjteudstyr kan alternativt foregå på det behandlede udbringningsareal. Vaskevand må ikke uden forudgående tilladelse fra kommunen afledes som spildevand eller til overfladevand.

Uheld og risici

2.9 Ved driftsuheld, hvor der opstår risiko for forurening af miljøet, er der pligt til øjeblikkeligt at anmelde dette til: Alarmcentralen, tlf.: 112 og efterfølgende straks at underrette Nyborg Kommune, Teknik- og Miljøafdelingen, tlf.: 6333 7000.

2.10 Der skal til stadighed foreligge en ajourført beredskabsplan, som fortæller, hvornår og hvordan der skal reageres ved uheld, som kan medføre konsekvenser for det eksterne miljø. Beredskabsplanens indhold og placering skal være kendt af alle ansatte.

2.11 Overfladeafløb, tagnedløb og lignende skal være placeret og indrettet således, at der ikke kan ske afløb af forurenende stoffer.

Støj

- 2.12 Virksomhedens samlede bidrag til det ækvivalente, korrigerede støjniveau målt i dB(A) og målt i ethvert punkt på opholdsarealer ved nabobeboelse må ikke overstige følgende værdier:

Mandag-fredag kl. 7-18 (8 timer) Lørdag kl. 7-14 (7 timer)	Alle dage kl. 18-22 (1 time) Lørdag kl. 14-18 (4 timer) Søn- og helligdag kl. 7-18 (8 timer)	Alle dage kl. 22-7 (½ time)	Alle dage kl. 22-7. Maksimal værdi
55 dB(A)	45 dB(A)	40 dB(A)	55 dB(A)

Støjbidraget (bortset fra maksimalværdien) måles som det ækvivalente, konstante, korrigerede støjniveau i dB(A) (re. 20 µPa). Tallene i parenteserne angiver midlingstiden inden for den pågældende periode.

- 2.13 Virksomheden skal for egen regning dokumentere, at støjvilkår overholdes, hvis tilsynsmyndigheden finder det påkrævet. Dokumentation for overholdelse af støjkravene kan være i form af målinger i ejendommens omgivelser (under fuld drift) eller kildestyrkemålinger ved de enkelte støjkluder kombineret med beregninger efter den fælles nordiske beregningsmodel for industristøj.

Skadedyr

- 2.14 Der skal på ejendommen foretages en effektiv fluebekæmpelse, som minimum i overensstemmelse med "Retningslinjer for fluebekæmpelse på og omkring gårde med husdyr", Agro – institut for agroøkologi, Aarhus universitet (www.dpil.dk).
- 2.15 Ejendommen skal holdes ryddelig og uden oplag af affald og opbevaring af foder skal ske på sådan en måde, så der ikke opstår risiko for tilhold af skadedyr (rotter m.v.).

Oplag og håndtering af olie, pesticider og øvrige kemikalier

- 2.16 Beholdere til opbevaring af smøreolier m.v. skal stå overdækket på et tæt, fast underlag.
- 2.17 Opbevaring af diesel/fyringsolie i overjordiske tanke skal til enhver tid ske i en typegodkendt beholder, som står overdækket på fast og tæt bund, så spild kan opsamles, og så der ikke er mulighed for afløb til jord, kloak, overfladevand eller grundvand.
- 2.18 Tankning af diesel skal til enhver tid ske på en plads med fast og tæt bund, enten med afløb til olieudskiller eller således, at spild kan opsamles, og at der ikke er mulighed for afløb til jord, kloak, overfladevand eller grundvand.
- 2.19 Alle bekæmpelsesmidler skal opbevares i et aflåst rum uden gulvafløb eller i en aflåst beholder, således at de er utilgængelige for børn og dyr. De må ikke opbevares sammen med nærings- og nydelsesmidler eller foderstoffer.
- 2.20 Påfyldning af vand i forbindelse med brug af sprøjtemidler på virksomheden må ikke ske ved direkte opsugning fra søer, vandløb eller brønde/boringer. Der må ikke være risiko for afløb til dræn eller vandløb.

Affald

- 2.20 Al affald fremkommet i forbindelse med produktionen skal afhændes i overensstemmelse med det til enhver tid gældende regulativ for erhvervsaffald¹.

¹ Nyborg Kommune. Regulativ for Erhvervsaffald af 1. januar 2011.

- 2.21 Virksomheden skal være tilmeldt en indsamlingsordning for farligt affald, herunder veterinært affald. Der skal på forlangende kunne forevises dokumentation for at farligt affald afhændes via indsamlingsordningen.
- 2.22 Der må ikke foretages afbrænding af affald på ejendommen.
- 2.23 Virksomhedens medicinaffald, veterinært affald m.v. skal opbevares utilgængeligt for uvedkommende.
- 2.24 Animalsk affald, herunder selvdøde dyr, skal opbevares på en måde, så der i tidsrummet indtil afhentningen ikke opstår uhygiejniske forhold herunder adgang for omstrejfende dyr.
- 2.25 Spildolie opbevares på fast tæt bund uden mulighed for afløb til kloak jord, vandløb eller grundvand og således, at der er en opsamlingskapacitet til en mængde svarende til rumindholdet af den største beholder.

3. Udbringningsarealer

Kvælstof og Fosfor

- 3.1 Gyllen fra husdyrproduktionen må kun udbringes på de miljøgodkendte arealer, der er angivet på kortbilag 1 og 2.
- 3.2 Senest når miljøgodkendelsen tages i brug skal der foreligge skriftlige aftaler om levering af husdyrgødning fra mindst 59 DE til biogasanlæg. Alternativt skal der foreligge skriftlige aftaler om aftaler om udbringning af husdyrgødning fra mindst 59 DE på godkendte arealer. Indtil der foreligger en skriftlig aftale om levering af husdyrgødning i overensstemmelse med ovenstående må den samlede årsproduktion på bedriften ikke overstige 222 DE. Når der foreligger skriftlige aftaler om udspreddning af husdyrgødning på godkendte aftalearealer, må årsproduktionen stige svarende til hvad der kan afsættes til arealerne. Når der foreligger skriftlig aftale om levering af husdyrgødning til biogasanlæg, må årsproduktionen stige, svarende til den aftalte leverance.
- 3.3 Der må udbringes 22,6 DE dybstrøelse og 199,4 DE kvæggylle på udbringningsarealerne.
- 3.4 Der må maksimalt tilføres 21.878 kg N/år og 3.276 kg P/år i organisk gødning til arealerne (beregnet efter 2015/2016-normer), svarende til maksimalt 1,7 DE/ha. Bedriftens arealer må derudover ikke tilføres anden organisk gødning.
- 3.5 Der skal hvert 5. år udtages jordprøver på enkeltmarker og bestemmes fosfortal på alle ejede og forpagtede arealer.
- 3.6 Der skal i driften af udspreddingsarealet anvendes følgende sædskifte:

Sædskifte	DE, ha	Ekstra efterafgrøder*, %
K6	1,7	2,0

**Ekstra efterafgrøder udlægges ud over NaturErhvervstyrelsens generelle krav. Ekstra efterafgrøder skal følge de samme krav, som der er til de lovpligtige efterafgrøder på godkendelsestidspunktet, jf. "bekendtgørelse om jordbrugets anvendelse af gødning og om plantedække i planperioden 2013/2014". Efterafgrøder må ikke erstattes af 100 % vinterafgrøder.*

4. Bedste tilgængelige teknik

- 4.1 Der skal i godkendelsesperioden i forbindelse med renovering af staldanlæg og installationer m.v. foretages fornøden forureningsbegrænsning på basis af principper om bedst tilgængelig teknik til nedbringelse af miljøbelastende emissioner og gener fra stalde og gødningsopbevaringsanlæg.
- 4.2 Ved substitution af råvarer og hjælpestoffer skal virksomheden dokumentere, at substitutionen sker til mindre miljøbelastende råvarer og hjælpestoffer.

- 4.3 Anlæg, der er særligt energiforbrugende, skal kontrolleres og vedligeholdes således, at de altid kører energimæssigt optimalt.

6. Produktionens ophør

- 6.1 Ved ophør af driften, skal virksomheden foretage en forsvarlig oprydning, gødningshåndtering og afhændelse af farligt affald. Der skal ske orientering til kommunen ved ophør af driften og planlægning og omfanget af oprydning m.v. skal ske i samråd med kommunen.

7. Egenkontrol

- 7.1 Til dokumentation for, at produktionsomfang, fodring, udbragte mængder af husdyrgødning og drift af arealerne er inden for godkendelsens rammer, skal følgende dokumenter opbevares for de seneste fem år/planår. De skal kunne forevises ved tilsyn, og de skal indsendes til kommunen på forlangende:
- Husdyrindberetning.
 - Mælkeproduktionsopgørelse.
 - Regnskaber for solgte dyr/slagteriafregninger.
 - Analyser for total råprotein, AAT og PBV for grovfodermidler bortset fra frisk græs, der udgør mere end 10 % af koens daglige foder målt i foderenheder.
 - Beregning af indholdet af total råproteinindhold, AAT PBV fra mindst fire endagsfoderkontroller (EFK) pr. år.
 - Mark-, sædskifte- og gødningsplaner med tilhørende kortbilag.
 - Forpagtnings- og overførelsesaftaler af mindst 1 års varighed.
 - Gødningsregnskaber.
 - Regnskabsbilag fra destruktionsanlæg for døde dyr.
- 7.2 Ejendommens bygninger, inventar, maskiner og tekniske installationer skal efterses jævnligt og nødvendige reparationer udføres. Der skal foretages registrering af gennemførte eftersyn og større reparationer.
- 7.3 Der skal én gang årligt ske registrering med angivelse af elforbrug samt forbrug af dieselolie. Registreringen skal opbevares i mindst 5 år og forevises på forlangende.

Bortfald og kontinuitetsbrud

Vilkårene i denne godkendelse skal, hvis andet ikke er anført, være opfyldt fra den dato, hvor godkendelsen træder i kraft. Godkendelsen skal være udnyttet senest to år efter godkendelsesdatoen, således at indsættelse af dyr er påbegyndt. Hvis godkendelsen ikke har været helt eller delvist udnyttet bortfalder den del af godkendelsen, der ikke har været udnyttet i tre på hinanden følgende år.

Retsbeskyttelse

Vilkårene i denne godkendelse er omfattet af 8-års retsbeskyttelse fra datoen for godkendelsen, jf. § 40, stk. 1 i husdyrgodkendelsesloven. Det betyder, at det som hovedregel ikke vil være muligt at stille nye krav til virksomheden inden for de første 8 år efter meddelelse af godkendelsen medmindre, der er lavet graverende sagsbehandlingsfejl eller givet grundlæggende fejlagtige oplysninger, som nødvendiggør, at afgørelsen skal ændres.

Hvis udbringningen af husdyrgødning giver anledning til uhygiejniske forhold eller væsentlig forurening kan kommunen, jf. husdyrgodkendelseslovens § 39, meddele påbud om, at forureningen skal nedbringes, herunder påbud om, at der skal gennemføres bestemte foranstaltninger.

Virksomhedens miljøgodkendelse skal, jf. husdyrgodkendelseslovens §41, revurderes regelmæssigt. Første revurdering foretages efter 8 år fra godkendelsesdatoen. Denne miljøgodkendelse skal derfor revurderes i 2024.

Offentliggørelse

Miljøgodkendelsen offentliggøres ved annoncering i Lokalavisen Nyborg den 17. maj 2016.

Klagevejledning

Denne afgørelse kan efter husdyrgodkendelseslovens kap. 7, påklages til Natur- og Miljøklagenævnet af ansøgeren, klageberettigede myndigheder og organisationer samt enhver, der har en væsentlig, individuel interesse i sagens udfald.

Klagefrist

Klagefristen udløber 4 uger efter afgørelsens annoncering. Natur- og Miljøklagenævnet skal dermed have modtaget klagen senest den 14. juni 2016.

Indgivelse af klage

En klage over denne afgørelse, skal ske til Natur- og Miljøklagenævnet. Klagen indsendes via Klageportalen, der ligger på forsiden af Natur- og Miljøklagenævnets hjemmeside, www.nmkn.dk.

Adgangen til klageportalen sker via www.borger.dk og www.virk.dk. Der er direkte link til disse steder via forsiden af Natur- og Miljøklagenævnets hjemmeside. Vejledning om hvordan man logger på og anvender Klageportalen, findes også på disse hjemmesider.

På Natur- og Miljøklagenævnets hjemmeside findes information om, hvordan man klager via Klageportalen, bl.a. korte videovejledninger, "spørgsmål og svar" samt telefonnummer og e-mailadresse til support-funktionen i Natur- og Miljøklagenævnet.

Natur- og Miljøklagenævnet skal som udgangspunkt afvise en klage, der kommer uden om Klageportalen, hvis der ikke er særlige grunde til det. Hvis du ønsker at blive fritaget for at bruge Klageportalen, skal du sende en begrundet anmodning til den myndighed, der har truffet afgørelse i sagen. Myndigheden videresender herefter anmodningen til Natur- og Miljøklagenævnet, som træffer afgørelse om, hvorvidt din anmodning kan imødekommes.

Gebyr

Der er et gebyr på kr. 500 for at klage til Natur- og Miljøklagenævnet. Gebyret betales med betalingskort via Klageportalen eller via indbetalingskort sendt fra Natur- og Miljøklagenævnet.

Virkning af klage

En klage over miljøgodkendelser eller andre afgørelser efter husdyrgodkendelsesloven har ikke opsættende virkning på retten til at udnytte godkendelsen eller anden afgørelse, medmindre Natur- og Miljøklagenævnet bestemmer andet. Det skal fremhæves, at evt. udnyttelse af godkendelsen inden Natur- og Miljøklagenævnet har truffet afgørelse i klagesagen, sker på eget ansvar.

Domstolene

Denne afgørelse kan endvidere indbringes for domstolene, jf. husdyrgodkendelseslovens §90. En eventuel sag skal være anlagt inden 6 måneder efter annonceringen.

På Nyborg Kommunes vegne den 13. maj 2016.

Anne G. Pedersen
Gruppenleder Natur og Miljø

Elisabeth Oxenbøll Sørensen
Agronom, miljøsagsbehandler

Modtagere af kopi af afgørelsen

- Max Jakobsen Miljø, att. Max Jakobsen. Dræby Fedvej 539, 5330 Munkebo.
E-post: mjb@maxjakobsen.eu
- Sundhedsstyrelsen.
E-post: syd@sst.dk
- Det Økologiske Råd, Blegdamsvej 4B, 2200 København N.
E-post: husdyr@ecocouncil.dk
- Danmarks Naturfredningsforening. Masnedøgade 20, 2100 København Ø
E-post: dnnborg-sager@dn.dk
- Danmarks Fiskeriforening, Nordensvej 3, Taulov, 7000 Fredericia
E-post: mail@dkfisk.dk
- Ferskvandsfiskeriforeningen, v/Niels Barslund,
E-post: nb@ferskvandsfiskeriforeningen.dk
- Danmarks Sportsfiskerforbund. Worsaaesgade 1, 7100 Vejle.
E-post: frodethorhauge@stofanet.dk
- Dansk Ornitologisk Forening.
E-post: natur@dof.dk
- Dansk Ornitologisk Forening, lokalt
E-post: nyborg@dof.dk
- Frørup Menighedsråd v. Susanne Andersen, Krogyden 13, 5540 Ullerslev
- Solvejg Nielsen og Kent Quist Christensen, Toylsbjergvej 2, 5871 Frørup
- Jens Ørgaard Jensen og Jørgen Helge Jensen, Stenhavevej 18, 5853 Ørbæk
- Birgit Søndergaard Iversen, Svendborgvej 87, 5853 Ørbæk
- Gitte Rindebæk, Regissevej 3D, 5871 Frørup
- Marianne Ingrid Broe Pedersen og Jens Eigil Pedersen, Sentvedvej 43, 5853 Ørbæk
- Frørup Vandværk v. Erling Leerberg, Svinget 5, 5871 Frørup

Miljøvurdering

Nedenstående miljøvurdering danner som tidligere nævnt grundlag for de vilkår, som er meddelt i tilknytning til miljøgodkendelsen. Udgangspunktet for miljøvurderingen er den indsendte ansøgning om godkendelse - Skema nummer 84.853, version 1 af 4. marts 2016 inklusive bilag.

Vurderingen skal belyse, om de virkemidler til forebyggelse og begrænsning af forurening, som fremgår af ansøgningen om etablering, udvidelse eller ændring af husdyrbruget, opfylder kravet om anvendelse af bedste tilgængelige teknik. Desuden skal vurderingen belyse, hvilke konsekvenser de forskellige typer af påvirkninger, den ansøgte etablering, udvidelse eller ændring, vil kunne forventes at have på omgivelserne.

Hvor det vurderes, at der er behov for at stille særlige vilkår, vil dette være formuleret med kursiv til sidst i det enkelte afsnit.

1. Grundforhold

Her er foretaget en indledende vurdering af om den indsendte ansøgning omfatter anlæg og arealer, der kan indebære forøget forurening eller andre virkninger af omgivelserne som følge af den ansøgte udvidelse. Endvidere er det vurderet, om ansøgningen indeholder de krævede oplysninger og om sagen er tilstrækkeligt belyst, herunder om ansøgningens oplysninger er i overensstemmelse med kommunens oplysninger.

1.1 Ansøger og ejerforhold

Oplysningerne om ansøger og ejerforhold er her vurderet med henblik på at sikre, at ansvaret for at husdyrbruget indrettes og drives i overensstemmelse med den meddelte miljøgodkendelse, er rettet mod den korrekte juridiske person.

Det vurderes ud fra oplysninger hentet i CVR-registeret, at miljøgodkendelsen er rettet mod den korrekte juridiske person.

1.2 Overordnede oplysninger

Ansøgningens overordnede oplysninger om det ansøgte husdyrbrug er grundlaget for omfanget af den husdyrproduktion, der meddeles miljøgodkendelse til, herunder er der bl.a. foretaget en vurdering af om andre ejendomme under den samlede bedrift bør omfattes af miljøgodkendelsen, og om der er behov for at inddrage andre aktiviteter, tilladelser m.v. i vurderingen af det ansøgte husdyrbrugs påvirkning af omgivelserne.

Der er i ansøgningen ikke oplysninger om andre produktionsanlæg, der indgår i den samlede bedrift.

2. Beliggenhed og planmæssige forhold

2.1 Bygge- og beskyttelseslinjer, fredninger mv.

Husdyrbruget ligger i landzone. Der er ingen kommuneplanmæssige bindinger i forhold til produktionsanlægget og udspretningsarealerne. Anlægget ligger ikke indenfor beskyttelses- og byggelinjer omkring søer, åer, skove, kyster, kirker, fortidsminder m.v. I nærområdet er der flere beskyttede sten- og jorddiger, som dog ikke berøres af byggeriet på ejendommen.

Nærmeste naboejendomme er Frørupvej 41 (ejendom med landbrugspligt) og Frørupvej 26 (ejendom uden landbrugspligt) i en afstand hhv. ca. 270 og 340 meter. Nærmeste byzone er Frørup by ca. 570 meter mod øst. Nærmeste beboelse, der ligger i samlet bebyggelse er Frørupvej 31, der ligger i udkanten af Frørup by ca. 550 meter fra husdyrbruget.

Det vurderes, at husdyrgodkendelseslovens afstandskrav, jf. kap.2, overholdes for den ansøgte og kostald.

Det ansøgte anlæg overholder husdyrlovens afstandskrav jf. nedenstående skema.

Tabel 1: Oversigt over afstande til anlægget.

Emne	Afstand, meter	Min. Krav til afstand, meter
Nærmeste ikke-almene vandforsyningsanlæg	> 1.000	25
Almene vandforsyningsanlæg	> 1.000	50
Vandløb/dræn /sø	> 15	15
Offentlig vej og privat fællesvej	> 300	15
Levnedsmiddelvirksomhed	> 300	25
Beboelse på samme ejendom	> 40	15
Naboskel	> 100	30
Nabobeboelse	340	50
Byzone, sommerhusområde eller lokalplanlagt område til boliger	570	50

Det vurderes, at husdyrgodkendelseslovens afstandskrav er overholdt for husdyrbruget.

Da kostalden opføres som erstatning for et ældre anlæg, der rives ned og da stalden, opføres i tilknytning til og i materialer, der svarer til de eksisterende anlæg, vurderes det, at der kan meddeles godkendelse til det ansøgte.

Det vurderes samlet, at der ikke er beliggenhedsmæssige hindringer for gennemførelse af det aktuelle projekt i forhold til generelle afstandskrav, beskyttelseslinjer m.v. Der vil i det følgende blive foretaget en nærmere vurdering af, om produktionsanlægget vil have væsentlige negative konsekvenser for landskabet.

2.2 Placering i landskabet

Med hensyn til landskab er der i det følgende foretaget en vurdering af, hvorvidt den ansøgte produktion kan drives på stedet på en måde, som er forenelig med hensynet til omgivelserne, herunder bl.a. bevaringsværdige bebyggelser, kultur- og bymiljøer og landskaber. Grundlaget for vurderingen er Nyborg Kommuneplan 2013.

2.2.1 Bygningsmæssige ændringer

Den nye kostald opføres i samme materialer og afdæmpede farver, som eksisterende bygninger. Eksisterende bygningsmasse har en bygningshøjde målt til tagryg på ca. 8 meter. Den nye kostald vil blive opført som en stålbuehal med træåse og beklædt dels med stålplader og dels med mursten. Højden til tagryg vil være 12 meter og taghældningen er 20°. Den nye stald vil således fremstå højere end de eksisterende bygninger. Den nye kostald bliver opført imellem eksisterende bygninger. Stalden bliver 70 meter i længden og 35 meter i bredden, og vil dermed have et planareal på ca. 2.400 m².

Ejendommen med de nuværende bygninger ligger på et lille afgrænset plateau i kote 43 meter, på kanten af Kongshøj ådal. Fra plateauet falder terrænet forholdsvis kraftigt ned mod Kongshøj å – en strækning på ca. 170 meter med et fald på ca. 12 meter.

Hele området omkring staldanlægget inklusiv gyllebeholdere ligger i et område med en terrænhældning på 0 – 6 graders hældning. Den nye stald bygges på det plateau, hvor øvrige bygninger er placeret. Den sydligste del af den nye stald ligger på kanten af plateauet.

Højdeforskellen mellem plateauet, hvor øvrige bygninger ligger og den sydlige ende af den nye stald er ca. 0,5 meter. Derfor skal der foretages en mindre terrænregulering.

For at sikre et jævnt fundament under den nye stald bliver der foretaget en nivellering. Der vil blive etableret en kørevej syd om den nye stald. Kørevejen med rabat vil være ca. 11 meter bred. For at

sikre en jævn kørevej vil der blive foretaget en jordopfyldning. Højdeforskellen fra plateauet med eksisterende bygninger til og med den nye kørevej syd for den nye stald er ca. 1 meter.

På kortbilaget nedenfor er der vist et kortudsnit med placeringen af den nye kostald.



Figur 1. Placering af den nye kostald (35x70 meter).

Der ændres ikke på kørevejen omkring gyllebeholderne, hvilket betyder at beholderne fortsat udgør den vestligste afgrænsning af anlægget. Valg af den bygningsmæssige placering er foretaget ud fra et princip om at have den bedst mulige logistik på ejendommen samtidig med at det samlede bygningsanlæg skal fremstå som en harmonisk enhed. På den baggrund er den nye stald placeret i direkte tilknytning til eksisterende stalde, og der etableres en drivgang mellem nye og gamle stalde.

2.2.2 Landskabelige forhold

Produktionsanlægget ligger inden for områder, der er udpeget som særlige landskabelige beskyttelsesområder, herunder større sammenhængende landskabsområder, økologisk forbindelser og særlige geologiske interesseområder, jf. Nyborg kommuneplan 2013. Anlægget ligger inden for det nationale geologiske interesseområde "Sallinge Ås-Ørbæk, der er en af Danmarks bedst bevarede åse, og har derfor har denne sjældne landskabstype stor national værdi. Hele strækningen er et klassisk forløb med åse, tunneldale, smeltevandsdale og -sletter. Området har stor forsknings-, undervisning- og besøgs mæssig værdi.

Med hensyn til ejendommens beliggenhed i større sammenhængende landskabsområder, så gælder for disse at "de anses for sårbare overfor større tekniske anlæg og bør derfor især friholdes for sådanne anlæg med mindre hensynet til bevaring af landskabsværdierne kan løses på tilfredsstillende vis". For det geologiske interesseområde er det vigtigt, at de geologiske

landskabsformer, især åsene og tunneldalene, deres indbyrdes overgange og sammenhæng fremtræder klart i landskabet.

Det vurderes, at den ansøgte kostald med en kiphøjde på 12 meter samt en terrænregulering på mindre end 1 meter ikke i væsentlig grad vil sløre de geologiske elementer. På den baggrund vurderes det, at det ansøgte byggeri ikke vil tilsidesætte de geologiske interesser i området.

Med hensyn til de landskabelige interesser, vurderes byggeriet derimod at være sårbart over for landskabet, idet de op til 12 meter høje bygninger med jordopfyld på kanten af ådalen, kan virke markante.

Det vurderes, at det samlede bygningsanlægs dominerende virkning i landskabet efter gennemførelse af det ansøgte vil forøges. Byggeriet vurderes dog at være erhvervsmæssigt nødvendigt og ligger i tilknytning til det eksisterende byggeri på ejendommen.

Det vurderes samlet, at der er behov for at mindske virksomhedens dominerende virkning i landskabet. Erfaringer viser, at selv store bygningskomplekser negative indvirkning på landskabet kan mindskes betragteligt ved etablering af plantninger i umiddelbar nærhed af bygningskomplekset. Nedenstående kortudsnit viser hvordan, der kan plantes omkring Frørupvej 39 for at mindste virksomhedens dominerende virkning i landskabet.

Nyborg Kommune vurderer, at anlægget ikke påvirker landskabet væsentligt fra vest, idet det delvist er afskærmet af terrænet. Det vurderes at være nødvendigt at etablere en beplantning mod syd og nordøst for anlægget, idet de nye staldanlæg er synligt fra syd og nordøstsiden. Mod syd er der levende hegn og større træer i ådalen, men disse træer kan ikke alene sløre det nuværende byggeri, da højdeforskellen er markant.

Nyborg Kommune stiller derfor vilkår om, at der syd og nord og øst for virksomhedens produktionsbygninger etableres en 3-rækket beplantning. Beplantningen skal foruden egnstypiske buske etableres med træer, f.eks. eg eller bøg. Se forslag til beplantning i figur 2.

Beplantningen skal være etableret senest 1 år efter opførelse af kostalden. Inden etableringen af beplantningen skal der indsendes en plan for beplantningens indhold og udstrækning til kommunen.

Anlægget vurderes ikke at forringe de geologiske, naturmæssige eller kulturhistoriske værdier, der ligger til grund for områdets status. Der stilles dog vilkår om, at den nye kvie- og kostald skal udføres som beskrevet i ansøgningen i materialer, der svarer til de eksisterende bygninger.

3. Produktionsanlæg

3.1 Drift

Der er her foretaget en vurdering af, om der er driftsmæssige og tekniske forhold, der vil give anledning til en u hensigtsmæssig påvirkning af omgivelserne.

3.1.1 Dyrehold

Produktionen i nudrift og ansøgt drift fremgår af nedenstående tabel 2.

Tabel 2: Oversigt over dyreholdet på ejendommen i nudrift og ansøgt produktion

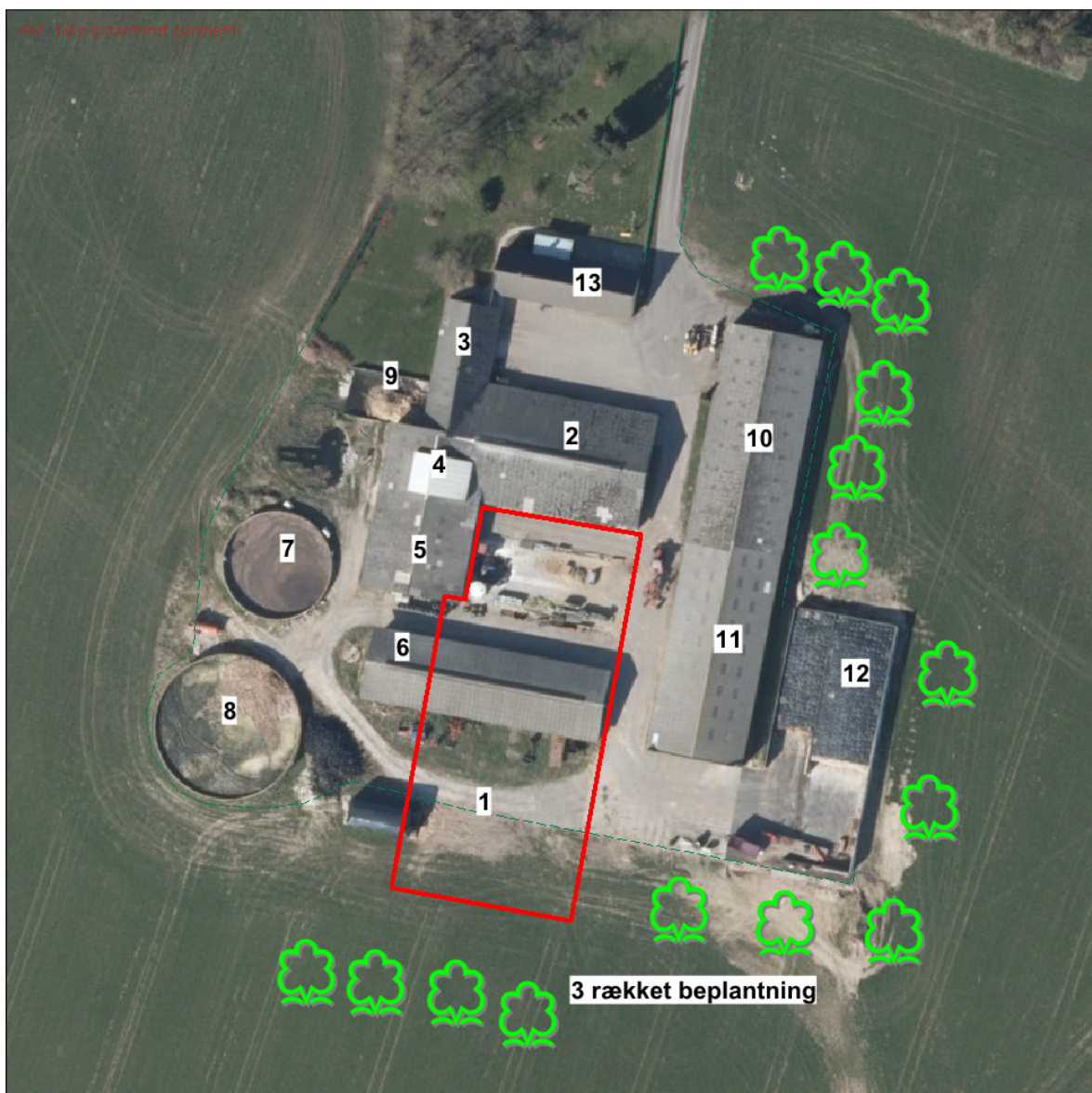
Husdyrart	Nudrift			Ansøgt drift		
	Alder/måneder	Antal	DE	Alder/måneder	Antal	DE
Årskøer, tung race		102	141,0	-	155	214,3
Årsopdræt, tung race	0-kælvning	112	48,1	-	-	-
Årsopdræt, tung race	-	-		0-6	36	9,7
Årsopdræt, tung race	-	-		6-26	119	55,7
Tyrekalve, tung race	40-60 kg	50	0,7	40-65 kg	80	1,3
I alt:			189,8			281,0

*Beregningen af antal DE er foretaget i henhold til bekendtgørelse nr. 1318 af 26. november 2015 om husdyrbrug og dyrehold for mere end 3 dyreenheder, husdyrgødning, ensilage m.v., bilag 1 afsnit H.

Miljøgodkendelsen inkl. vurderinger og beregninger er foretaget på baggrund af det ansøgte dyrehold med dets angivne staldsystemer og placeringer. Der skal derfor stilles vilkår omkring dyreholdets størrelse og sammensætning.

3.1.2 Stalde m.v.

Produktionsanlægget indrettes som vist på nedenstående kortudsnit. Nedenstående figur 1 og tabel 3 viser de enkelte produktionsbygningers placering, anvendelse, kapacitet m.v.



Figur 2. Oversigt over bygningernes placering samt beplantning på Frørupvej 39.

Tabel 3. Oversigt over husdyrbrugets bygninger.

Nr	Anvendelse før udvidelse	Anvendelse efter udvidelse
1		Ny kostald med plads til: <ul style="list-style-type: none"> • 141 årskøer • 119 årsopdræt Stalden indrettes med drænet gulv og skrabeanlæg.
2	Eksisterende kostald (sengestald med spalter)	Foderlade.
3	Småkalve (0-2 uger)	Garage/værksted m.m.
4	Småkalve (0-6 mdr.)	Anvendes til goldkøer og småkalve på dybstrøelse: <ul style="list-style-type: none"> • 14 årskøer • 36 småkalve (0-6 mdr.) • 80 tyrekalve (40-65 kg)
5	Kostald (dybstrøelse)	
6	Kviestald (fast gulv)	Rives ned
7	Gyllebeholder (1991) 1.250 m ³	Gyllebeholder (1991) 1.250 m ³
8	Gyllebeholder (2006) 3.100 m ³	Gyllebeholder (2006) 3.100 m ³
9	Møddingsplads	Møddingsplads

10	Foderlade + plansilo	Foderlade + plansilo
11	Halmlager + plansilo	Halmlager + plansilo
12	Plansilo	Plansilo
13	Privat bolig	Privat bolig

3.1.3 Ventilation

Der er naturlig ventilation i alle staldafsnit. Der er intet forbrug af el, og ingen ventilationsstøj, og dermed ingen støjgener for naboer samt et bedre arbejdsmiljø for landmanden.

Med naturlig ventilation er der et forholdsvis stort luftskifte og en lavere temperatur i stalden i forhold til en mekanisk ventileret stald. Det giver en lavere koncentration af ammoniak og lugt i stalden og i afkastluften. Alternativet til naturlig ventilation er mekanisk ventilation, hvilket anvendes i f.eks. isolerede stalde. Det er sværere at styre klimaet mekanisk i en uisolert stald, hvilket bl.a. er grunden til at der er valgt naturlig ventilation. Sundhedsmæssigt er stalden et bedre alternativ for køernes trivsel.

3.1.4 Rengøring

Malkeanlægget vaskes og desinficeres efter hver malkning.

3.1.5 Foder

Der produceres grovfoder til 281 DE på ejendommen. Den producerede mængde ensilage opbevares dels i eksisterende foderlade (1.800 m²) og i plansiloanlæg (1.000 m²).

Halm opbevares i bygning 11 (jf., figur 1) og håndteres i staldene når der strøs. På disse tidspunkter kan der være lidt støjgener i staldene, men ikke udenfor staldene. På grund af afstandene til nærmeste naboer, forventes der ingen støv eller støjgener i forbindelse med fodringen.

Det vurderes, at der ikke er behov for at stille særlige vilkår vedrørende opbevaringen af foder.

3.1.6 Vandforbrug

Der anvendes i nudriften ca. 5.000 m³ vand årligt, som forventes at stige til ca. 6.600 m³ efter udvidelsen. Vandforbruget er altovervejende relateret til dyrenes drikkevandsbehov, samt rengøring af stalde, malkerobotter og mælketank. Rengøring af malkerobotter og mælketank følger anvisningerne i egenkontrolprogrammet "ARLA-gården".

Ejendommen forsynes med fra vand fra offentligt vandværk.

Det vurderes ikke at vandforbruget umiddelbart kan reduceres yderligere, men det anbefales, at der løbende foretages gennemgang af rutinerne omkring vask m.v. af stalde og vandinstallationen for at kunne reducere vandforbruget.

3.1.7 Energiforbrug

Det årlige elforbrug forventes at stige fra ca. 120.000 kWh til ca. 180.000 kWh. Der bruges elektricitet til belysning i staldene, gyllehåndtering, malkning og køling af mælk.

Det forventes at dieselolieforbruget vil stige fra ca. 15.000 liter til ca. 20.000 liter, svarende til en stigning på ca. 33 %.

Det anbefales, at der føres journal over energiforbruget, samt foretages en gennemgang af alle installationer m.v. for yderligere at reducere forbruget.

3.1.8 Spildevand

I foderladerne er der afløb til gyllebeholder, men det er meget begrænset hvad der bortledes, da ensilage og øvrig foderopbevaring ikke afgiver saft. Vand fra befæstede arealer (miljøvand) udgør ca. 700 m³ i forbindelse med afløb fra ensilageplads, ca. 140 m³ fra møddingsplads og ca. 140 m³ fra vaskeplads. Dermed opsamles der i alt 980 m³ fra ensilageplads, møddingsplads og vaskeplads. Den opsamlede mængde overfladevand opsamles i gylletanke og udbringes jf.

reglerne i Husdyrgødningsbekendtgørelsen. Der er tilstrækkelig opbevaringskapacitet, hvilket er sandsynliggjort i afsnit 3.2.1.

Der er ikke sanitært spildevand fra driftsbygningerne. Sanitært spildevand fra boligen ledes til septiktank.

Det vurderes, at risikoen for forurening i forbindelse med håndteringen af spildevand på ejendommen er meget lille. Der skal dog stilles vilkår om at al vask af maskiner, redskaber og sprøjteudstyr skal foregå på en tæt støbt plads med afløb til gyllebeholder eller anden tæt beholder. Vask af sprøjteudstyr kan alternativt foregå på det behandlede udbringningsareal. Vaskevand må ikke uden forudgående tilladelse fra kommunen afledes som spildevand eller til overfladevand.

3.1.9 Driftsforstyrrelser eller uheld

Der vil foreligge en ajourført beredskabsplan, som fortæller, hvornår og hvordan der skal reageres ved uheld, som kan medføre konsekvenser for det eksterne miljø. Ansatte er uddannet og instrueret i beredskabsplanen, og er bekendte med dennes placering.

Gyllebeholdere kan springe læk, og der kan ske uheld i forbindelse med gylleudbringning. I tilfælde af uheld kontaktes Alarmcentralen 112.

Hvis det er relevant tilkaldes slamsuger. Ved havari på mark med gyllevogn omlastes gyllen, hvis det er relevant.

Der anvendes sugekran til læsning af gyllevogn, hvorved risikoen for uheld ved håndtering af gylle er minimal.

Al læsning af gyllevogne overvåges. Ansatte er landbrugsuddannede og instrueret i denne proces.

For at minimere risikoen for uheld, er gyllebeholdere tilmeldt ordning om 10-årig beholderkontrol.

Gyllebeholderne er uden fastmonterede pumper, der ved tekniske fejl eller sabotage kan forårsage gylleudslip til miljøet. Gennem overvåget læsning af gyllevogn med læssekran er der minimal risiko for uheld.

Selv om risikoen for forurening ikke er større end for andre lignende produktioner, vurderer Nyborg Kommune, at der skal stilles en række vilkår for at minimere risikoen for forurening fra virksomheden ved driftsforstyrrelser eller uheld.

Nyborg Kommune stiller derfor vilkår om:

- *Opbevaring af diesel/fyringsolie i overjordiske tanke skal til enhver tid ske i en typegodkendt beholder, som står overdækket på fast og tæt bund, så spild kan opsamles, og så der ikke er mulighed for afløb til jord, kloak, overfladevand eller grundvand.*
- *Tankning af diesel skal til enhver tid ske på en plads med fast og tæt bund, enten med afløb til olieudskiller eller således, at spild kan opsamles, og at der ikke er mulighed for afløb til jord, kloak, overfladevand eller grundvand.*
- *Alle bekæmpelsesmidler skal opbevares i et aflåst rum uden gulv afløb eller i en aflåst beholder, således at de er utilgængelige for børn og dyr. De må ikke opbevares sammen med nærings- og nydelsesmidler eller foderstoffer.*
- *Overfladeafløb, tagnedløb og lignende skal være placeret og indrettet således, at der ikke kan ske afløb af forurenende stoffer, hvis der sker uheld i forbindelse med oplagring, anvendelse og transport af foder, dyr, gødning, olie eller kemikalier.*
- *Ved driftsuheld, hvor der opstår risiko for forurening af miljøet, er der pligt til øjeblikkeligt at anmelde dette til: Alarmcentralen, tlf.: 112 og efterfølgende straks at underrette: Nyborg Kommune, Teknik- og Miljøafdelingen, tlf. 63337000.*

3.1.10 Sprøjteudstyr og kemikalieforbrug

Pesticider opbevares i kemikalieskab i garage, hvor der også er værksted. Marksprøjten fyldes på vaskepladsen/møddingspladsen, som har afløb til gyllebeholderen. Vask af marksprøjte foregår enten på vaskepladsen eller på det behandlede udbringningsareal. Der indkøbes generelt ikke større mængder af midler, end hvad der passer med sæsonens forbrug. Dvs. lageret er som regel næsten tomt i perioden oktober-april.

3.1.11 Affald

Der er her foretaget en vurdering af, om håndtering og bortskaffelse af affald sker under hensyntagen til omgivelserne. Af ansøgningen fremgår, at:

- *Brændbart affald (plastic, sække o. lign.) opsamles og bortskaffes til genbrugsplads efter kommunens anvisninger (affaldsregulativ). Der opbevares eller anvendes ikke affaldsstoffer til gødningsformål.*
- *Dieselolie opbevares under tag i tank på 1.800 l.*
- *Kemikalier opbevares aflåst i rum med fast bund uden afløb. Kemikalieaffald (EAK-Kode 0201 09) opbevares i tætte beholdere placeret i samme rum.*
- *Spildolie (EAK-Kode 02 01 08) opbevares og håndteres efter Nyborg kommunes anvisninger og afhentes gennem kommunens afhentningsordning.*
- *Tom emballage fra pesticider (EAK-Kode 02 01 09) håndteres efter anvisningerne på etiket.*
- *Der håndteres begrænset mængde veterinære lægemidler efter aftale med dyrlæge. De opbevares forsvarligt i stald, og eventuelle rester (EAK-Kode 18 02 00) returneres til dyrlægen.*
- *Døde dyr afhentes af DAKA inden for et døgn og typisk i dagtimerne mellem 7 og 18. Døde dyr opbevares efter gældende lovgivning.*

Det vurderes samlet, at der ikke er forøget forureningsmæssig risiko forbundet med virksomhedens affaldshåndtering. For at minimere risikoen for forurening af jord og undergrund m.v. skal der derfor stilles vilkår om følgende:

- *Al affald fremkommet i forbindelse med produktionen skal afhændes i overensstemmelse med det til enhver tid gældende regulativ for erhvervsaffald².*
- *Virksomheden skal være tilmeldt en indsamlingsordning for farligt affald, herunder veterinært affald. Der skal på forlangende kunne forevises dokumentation for at farligt affald afhændes via indsamlingsordningen.*
- *Der må ikke foretages afbrænding af affald på ejendommen.*
- *Virksomhedens medicinaffald, veterinært affald m.v. skal opbevares utilgængeligt for uvedkommende.*
- *Animalsk affald, herunder selvdøde dyr, skal opbevares i lukket kasse, container eller lignende og placeres på et egnet sted, så der i tidsrummet indtil afhentningen ikke opstår uhygiejniske forhold herunder adgang for omstørfende dyr.*

3.2 Gødningsproduktion og - håndtering

Der er her foretaget en vurdering af, om virksomhedens gødningsproduktion og -håndtering giver anledning til en forøget forureningsmæssig risiko.

3.2.1 Produktion og opbevaring af husdyrgødning

Gødningsystemet er gylle og dybstrøelse. Der produceres ca. 5.100 m³ kvæggylle og ca. 300 ton dybstrøelse. Der tilføres ca. 1.000 m³ opsamlet overfladevand fra plansilo og vaskeplads.

På bilag 3 fremgår beregning af opbevaringskapacitet.

Dermed tilføres der samlet set ca. 6.100 m³ gylle og opsamlet spildevand til gyllebeholderne.

² Nyborg Kommune. Regulativ for Erhvervsaffald af 1. januar 2011.

Der er to gyllebeholdere på ejendommen med en kapacitet på hhv. 3.100 m³ og 1.250 m³. Desuden lejes en gyllebeholder på ejendommen Sentvedvej 43 på 1.800 m³. Dermed er der en samlet opbevaringskapacitet på 6.150 m³. Dermed er de gældende regler om en opbevaringskapacitet på mindst 9 måneder opfyldt.

Der produceres ca. 300 tons dybstrøelse årligt. Der rådes over en møddingsplads med en kapacitet på 194 tons. 65 % af dybstrøelsen svarende til 195 tons bringes direkte ud fra stald og pløjes ned.

Opbevaringskapaciteten på ejendommen vurderes således at være i overensstemmelse med husdyrgødningsbekendtgørelsens³ regler vedrørende opbevaringskapacitet. Der gøres opmærksom på, at det til enhver tid er ansøgers eget ansvar, at have tilstrækkelig opbevaringskapacitet svarende til minimum 9 måneders gødningsprodukt.

Da der kun må oplagres komposteret dybstrøelse i markstak, er der stillet vilkår om, at al den producerede kalvedybstrøelse, som ikke udbringes direkte, skal opbevares på møddingplads indtil udbringning.

3.2.2 Håndtering af husdyrgødning

Gylle suges fra gyllebeholder til gyllevogn med sugestuds. Der er returløb fra sugetårnet til gyllebeholderen. Der tages ved gylleudbringning hensyn til naboer, ved at være opmærksom på vindforhold.

Det vurderes at husdyrgødning håndteres så hensigtsmæssigt som muligt. Der skal derfor alene stilles vilkår om, at håndtering af gylle skal foregå under opsyn, samt at gylle ved flytning i forbindelse med udbringning suges fra gyllebeholder til transportvogn, således at utilsigtet overpumpning af gylle undgås. Der skal være returløb fra sugetårnet til gyllebeholderen.

3.2.3 Gylleseparering og jordforbedringsmidler

Der er ingen gylleseparering eller anvendelse af jordforbedringsmidler (f.eks. spildevandsslam) på virksomheden.

3.3 Forurening og gener fra husdyrbrugets anlæg

I det følgende afsnit er der foretaget en vurdering af, om det ansøgte vil have væsentlige negative konsekvenser for omgivende beskyttet natur, omboende, og/eller grundvand. I forbindelse med sagsbehandlingen af godkendelsespligtige husdyrbrug, skal der bl.a. foretages en vurdering af, om der kan indføres renere teknologi til mindskelse af forskellige emissioner fra virksomheden, f.eks. lugt og ammoniak. Der vil i afsnit 5 vedr. anvendelse af bedste tilgængelige teknologi (BAT) blive foretaget en vurdering af, om disse bidrag til omgivelserne kan reduceres ud over de generelle reduktionskrav.

3.3.1 Ammoniak

Efter udvidelsen af kvægproduktionen vil der samlet udledes 1.641 kg N/år fra stald- og opbevaringsanlæg. I forhold til den eksisterende husdyrproduktion reduceres kvælstofudledningen til atmosfæren med ca. 345 kg N/år.

Da der er tale om udvidelse af et husdyrbrug over 75 DE, er der et krav om at ammoniakfordampningen for udvidelsen reduceres med 30 % i forhold til referencestaldsystemet. For den del af udvidelsen, der foregår på dybstrøelse er kravet 0 %.

Reduktionen i ammoniakfordampningen opnås ved anvendelse af:

- etablering af drænet gulv med skraber i den nye kostald.
- foderoptimering, hvor total råproteinindholdet reduceres fra normalt 163 gram/kg fodertørstof til 159,9 gram.

³ Bekendtgørelse nr. 1318 af 26. november 2015 om erhvervsmæssigt dyrehold, husdyrgødning, ensilage mv.

I IT-ansøgningsskema nr. 84.853 fremgår det, at ammoniakemissionen er reduceret med ca. 1 kg N/år ud over det generelle ammoniakreduktionskrav (30 %).

Baggrundsbelastningen for området er ca. 14 kg N/ha/år.

Beskyttelsesniveauet for ammoniak foreskriver bl.a. hvilke husdyrbrug omkring den ansøgte produktion, der også bidrager (kumulation) til ammoniakafsætningen på omkringliggende natur. Der er 1 andet husdyrbrug (Kildegårdsvej 1) 150 DE indenfor 1000 m fra Frørupvej 39.

Jf. husdyrgodkendelsesbekendtgørelsens beskyttelsesniveau, må totalafsætningen med ammoniak på kategori 1-natur så højest være 0,4 kg/ha/år.

På kategori 2-natur må der maksimalt være en totaldeposition på 1,0 kg/ha/år.

På kategori 3-natur vurderes der konkret, om der skal sættes vilkår ved en merdeposition på over 1,0 kg.

Internationale naturbeskyttelsesområder

Det nærmeste internationale naturbeskyttelsesområde er nr. 101, "Kajbjerg Skov", der ligger ca. 4,8 km fra staldanlægget.

Ansøger har beregnet den ansøgte mer- og totaldeposition til naturområdet til 0,0 kg N/ha/år (jf. punkt 1, tabel 4). Samlet betyder det, at husdyrgodkendelseslovens beskyttelsesniveau for det internationale naturbeskyttelsesområde er overholdt. Dette betyder også, at den ansøgte husdyrproduktion ikke vil medføre en væsentlig negativ påvirkning af internationale naturbeskyttelsesområder.

§ 7- særligt kvælstof følsomme naturområder

Der ligger et særligt kvælstoffølsomt naturområde. Der ligger et særligt kvælstoffølsomt naturområde omfattet af husdyrgodkendelseslovens § 7 (kategori 2-natur) ca. 300 meter vest for staldanlægget. Det drejer sig om et overdrevsområde større end 2,5 ha.

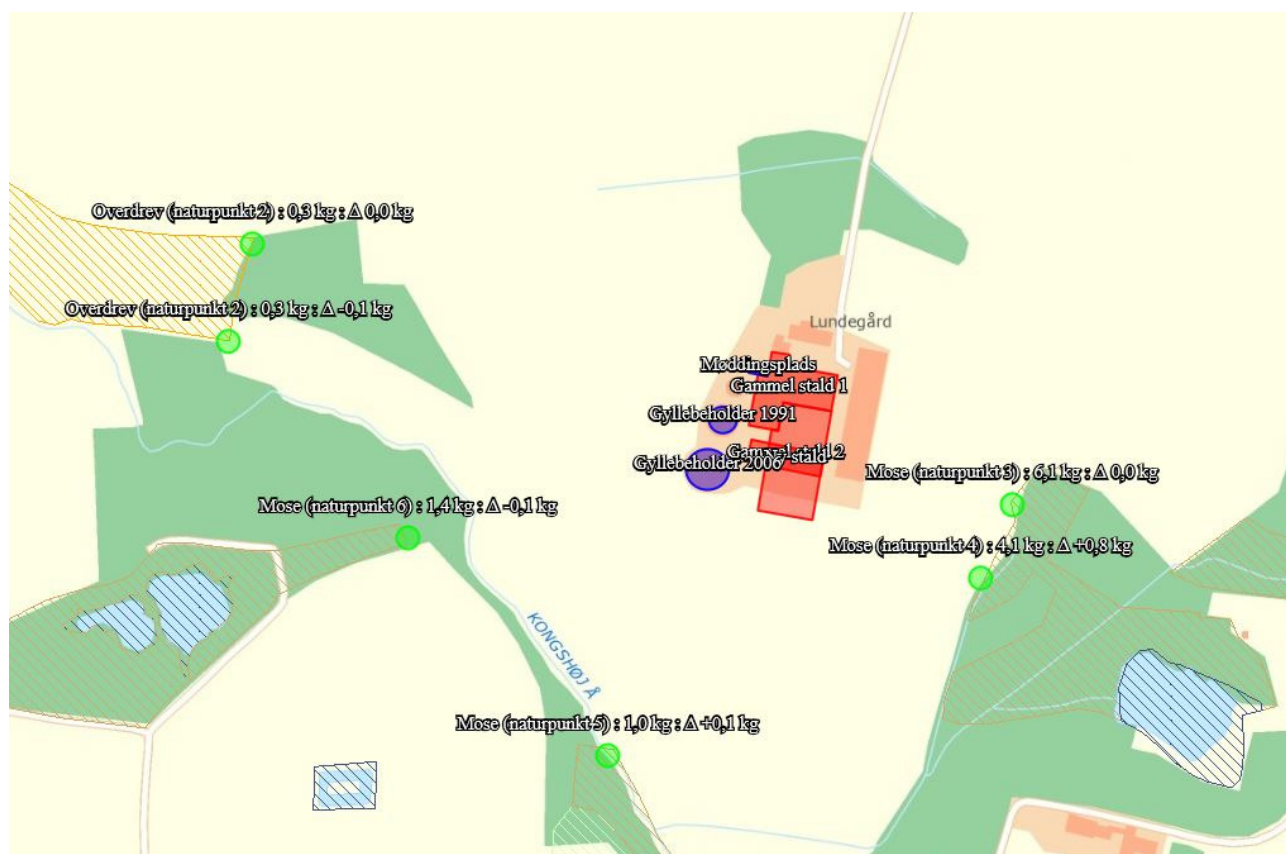
Ansøger har beregnet mer- og totaldepositionen til naturområdet til hhv. 0,0 og 0,3 kg N/ha/år (jf. punkt 2, tabel 4). Samlet betyder det, at husdyrgodkendelseslovens beskyttelsesniveau for naturområdet er overholdt. Dette betyder også, at den ansøgte husdyrproduktion ikke vil medføre en væsentlig negativ påvirkning af naturområder omfattet af husdyrgodkendelseslovens § 7.

Øvrig beskyttet natur

Nedenstående kortudsnit viser beliggenheden af beskyttet natur omkring ejendommen. Der er i det følgende foretaget en vurdering af virkningen af ammoniakudledningen for naturtyper inden for 1.000 m fra husdyrbrugets anlæg. Nedenstående kortudsnit viser beliggenheden af beskyttet natur (nr. 2-6) omkring Frørupvej 39. Der er ikke foretaget beregnet af ammoniakdepositionen på øvrige naturpunkter, idet disse ligger i samme retning men længere væk end til de førnævnte.

Det fremgår af husdyrgodkendelsesbekendtgørelsens bilag 3, at beskyttelsesniveauet som udgangspunkt er, at kommunen på baggrund af en konkret vurdering kan stille krav om en maksimal merdeposition på 1,0 kg N/ha/år, hvis en kategori 3-natur har en særlig regional eller lokal naturinteresse. Beskyttelsesniveauet udelukker ikke, at kommunen kan tillade en større merdeposition på sådanne områder, men udelukker derimod, at der kan stilles et mere skærpet krav end 1,0 kg N/ha/år for disse områder.

Der ud over er der flere søer inden for 1000 m afstand fra anlægget. Disse er ikke omfattet af beskyttelsesniveauet for ammoniak. Der kan være forekomst af almindeligt forekommen bilag IV-arter som stor vandsalamander. Der er dog ikke registreringer heraf. Der er ikke foretaget yderligere vurdering af det ansøgte påvirkning af søerne.



Figur 3. Beliggenheden af beskyttede naturområder omkring Frørupvej 39. Kajbjerg Skov (naturpunkt 1 i tabel 4 nedenfor) fremgår ikke af kortet på grund af den store afstand fra husdyrbruget.

Tabel 4. Beskyttede naturområder omkring Skovhavevej 4.

Punkt	Naturtype	Kategori*	Afstand, m	Merdeposition/ totaldeposition	Max. merdeposition, kg N/ha/år
1	Kajbjerg Skov	1	4.800	0,0***	0,4***
2	§ 7-overdrev	2	300	0,3***	1,0***
3	Mose	3	120	0,0	Mindst 1,0**
4	Mose	3	120	0,6	Mindst 1,0**
5	Mose	3	180	0,0	Mindst 1,0**
6	Mose	3	220	0,0	Mindst 1,0**

*Kategorier i overensstemmelse med husdyrgodkendelsesbekendtgørelsens Bilag 3. **Konkret vurdering, der afhænger af naturområdets tilstand ***Totaldeposition.

Punkt 3.

Mose med en tålegrænse på 15-25 kg/N/år (kategori 3-natur). Da belastningen er under 1 kg N/ha/år i total belastning vurderes det ansøgte ikke vil give anledning til en væsentlig negativ påvirkning af mosen.

Punkt 4.

Mose med en tålegrænse på 15-25 kg/N/år (kategori 3-natur). Da belastningen er under 1 kg N/ha/år i total belastning vurderes det ansøgte ikke vil give anledning til en væsentlig negativ påvirkning af mosen.

Punkt 5.

Mose med en tålegrænse på 15-25 kg/N/år (kategori 3-natur). Da belastningen er under 1 kg N/ha/år i total belastning vurderes det ansøgte ikke vil give anledning til en væsentlig negativ påvirkning af mosen.

Punkt 6.

Mose med en tålegrænse på 15-25 kg/N/år (kategori 3-natur). Da belastningen er under 1 kg N/ha/år i total belastning vurderes det ansøgte ikke vil give anledning til en væsentlig negativ påvirkning af mosen.

Det vurderes samlet, at husdyrgodkendelseslovens beskyttelsesniveau for de øvrige beskyttede naturområder er overholdt. Dette betyder også, at den ansøgte husdyrproduktion ikke vil medføre en væsentlig negativ påvirkning af beskyttet ammoniakfølsom natur.

Nyborg Kommune vurderer således samlet, at udvidelsen ikke vil medføre en væsentlig negativ ammoniakpåvirkning af internationale naturbeskyttelsesområder, naturområder omfattet af naturbeskyttelseslovens § 3 og husdyrgodkendelseslovens § 7. Ligeledes vurderes det, at den ansøgte udvidelse ikke vil give anledning til en væsentlig negativ ammoniakpåvirkning af bilag IV-arter eller af rødlistede eller sjældne arter. Der skal derfor alene stilles vilkår, der omfatter de i ansøgningen anførte foranstaltninger til ammoniakreduktion:

- etablering af drænet gulv med skraber i den nye kostald.
- foderoptimering, hvor total råproteinindholdet reduceres fra normalt 163 gram/kg fodertørstof til 159,9 gram.

3.3.2 Bilag IV-arter

Nyborg Kommune vurderer, at der kan forekomme Dværgflagermus, Brun flagermus, Sydflagermus, Markfirben, Springfrø og Stor Vandsalamander i området. Arterne er Bilag IV-arter, der ifølge naturbeskyttelseslovens kap. 5 ikke må forstyrres forsætligt med skadelig virkning for arten eller bestanden, og yngle- og rasteområder må ikke beskadiges eller ødelægges.

Markfirben kan forekomme i området, især i nærheden af skovene. Arten foretrækker sandede soleksponerede levesteder, eksempelvis markkanter, sten- og jorddiger og skovveje.

Flagermus yngler og overvintrer fortrinsvis i hule træer, og søger bl.a. føde over åbent terræn og langs skovbryn og levende hegn.

Springfrø og Stor Vandsalamander, yngler i småsøer og små vandhuller. Padderne forlader vandhullerne efter yngletiden, og opholder sig og overvintrer i områdets småskove, levende hegn og sten- og jorddiger.

Områdets mange småbiotoper: sten- og jorddiger, småskove, levende hegn og små udyrkede markarealer, er meget vigtige for agerlandets dyre- og planteliv. De fungerer som ledelinier, yngle-, raste- og overvintringssted for områdets bilag IV-arter.

Kommunen vurderer, at da der ikke vil ske en ændring af markdriften, vil småbiotopernes funktion være uændret. Den forestående drift af anlæg og arealerne vil derfor ikke beskadige eller ødelægge yngle- eller rasteområder for områdets bilag IV-arter.

Da anlægget og driften heraf ikke vil påvirke bilag IV-arter og deres levesteder, stilles der ikke vilkår ud over de i ansøgningen anførte foranstaltninger til ammoniakreduktion, jf. afsnit 3.3.1.

3.3.3 Lugt

I ansøgningen er de korrigerede geneafstande beregnet til:

Tabel 5. Lugtgeneafstande fra staldanlægget

Type af beboelse/zone	Geneafstand	Afstand til område
Byzone/sommerhusområde	236 m	686 m
Samlet bebyggelse	152 m	641 m
Enkeltbolig i landzone	75 m	423 m

Nærmeste nabobeboelse, der ikke er et landbrug, ligger ca. 423 meter fra lugtcentrum af staldanlægget og geneafstanden er beregnet til 75 meter. Nærmeste bolig i samlet bebyggelse

ligger ca. 641 meter fra lugtcentrum af staldanlægget og geneafstanden er beregnet til 52 meter. Nærmeste byzone ligger ca. 686 meter fra lugtcentrum af staldanlægget og geneafstanden er beregnet til 236 meter.

Det vurderes, at godkendelsen ikke vil medføre væsentlige lugtgener for naboejendommene, da nærmeste nabobeboelse ligger uden for den beregnede geneafstand. Det vurderes derfor, at ejendommens lokaliseringsforhold er tilfredsstillende for et landbrug af denne størrelse.

Der skal dog stilles vilkår om etablering af lugtreducerende foranstaltninger, hvis tilsynsmyndigheden vurderer, at produktionen alligevel giver anledning til væsentlige lugtgener ved de omboende.

3.3.4 Transport

Ansøger har oplyst, at al transport af foder, husdyrgødning levering og afhentning af dyr m.v. foregår via Frørupvej.

Tablet 6. Antal af transporter til og fra ejendommen.

Type af transport	Nudrift ca. antal pr. år	Ansøgt ca. antal pr. år	Hypighed	Tidspunkt
Grovfoder	130	195	Hver anden dag	kl. 07.00-18.00
Mælkeafhentning	365	183	Hver anden dag	kl. 07.00-18.00
Døde dyr	12	12	Ca. 1 gang pr. måned	kl. 07.00-18.00
Brændstof og handelsgødning	12	12	Ca. 1 gang pr. måned	kl. 07.00-18.00
Halm, 8 ton vogn	10	10	Ved høst	kl. 07.00-18.00
Kraftfoder	20	30	Ca. hver 2. uge	kl. 07.00-18.00
Sækkevarer	12	12	Ca. 1 gang pr. måned	kl. 05.00-22.00
Levende dyr	17	20	Ca. hver 2. uge	
Husdyrgødning				
Dybstrøelse	40	50	1 gang pr. uge	kl. 05.00-22.00
Kvæggylle	160	250	ca. 1 gang halvårligt	kl. 07.00-18.00
I alt	785	792		

Som det fremgår, er antallet af transporter omtrent uændret, hvilket primært skyldes et skift i afhentning af mælk fra daglig afhentning til afhentning hver 2. dag.

Der udbringes kun husdyrgødning på hverdage i henhold til "Godt Landmandskab". Transporter af gylle og dybstrøelse sker så vidt muligt mellem kl. 8-18.

Transport af husdyrgødning vil primært ske ad hovedveje (Frørupvej og Svendborgvej). De fleste arealer ligger i umiddelbar nærhed af husdyrbruget (under 2 km) med undtagelse af ca. 10 % af udbringingsarealerne, der ligger i en afstand af ca. 5-8 km fra husdyrbruget.

Der skal derfor stilles vilkår om, at gylle under transport på offentlig vej skal være opbevaret i lukket beholder, således at spild ikke kan finde sted. Skulle der alligevel ske spild, skal dette straks opsamles.

3.3.5 Lys

Der vil være udendørs belysning i forbindelse med driftsbygningerne af hensyn til mandskabstrafik til stald. Der er sensorer ved udendørs belysning. Der er lys i staldene fra kl. 05.30 til 24.00, der aktiveres manuelt. Der er slukket i dagtimerne.

Grundet afstanden og beliggenheden vil der ikke være fjernvirkning for naboerne. Der stilles derfor ikke særlige vilkår vedrørende lys.

3.3.6 Støj

De væsentligste støjkloder vurderes at være driftsstøj fra malkeanlægget, aflæsning af foder, foderblanding og trafikstøj i forbindelse med husdyrgødning og grovfoderhåndtering. Malkning med robotter foregår støjsvagt døgnet igennem.

Samlet vurderes det ansøgte ikke at give anledning til væsentlige støjgener ved omboende, og det vurderes, at det ansøgte kan overholde de generelle krav til støj.

Der skal derfor alene stilles vilkår om, at støjen fra virksomheden ikke må overskride miljøstyrelsens generelle retningslinjer omkring støj. Desuden stilles der vilkår om, at virksomheden, for egen regning, skal dokumentere at støjvilkår overholdes, hvis tilsynsmyndigheden finder det påkrævet.

3.3.7 Støv

I forbindelse med levering af kraftfoder, håndtering af halm m.m. kan der opstå støvgener. Nærmeste nabobeboelse ligger ca. 340 meter fra nærmeste del af staldanlægget. På grund af afstanden til nærmeste nabobeboelse vurderes det, at virksomheden ikke vil give anledning til væsentlige støvgener.

Der vil derfor ikke blive stillet særlige vilkår vedrørende støv.

3.3.8 Skadedyr

Generelt lægges der vægt på en hurtig og effektiv bekæmpelse af skadedyr ved konstatering af deres tilstedeværelse. Forekomst af skadedyr forebygges blandt andet ved daglig oprydning og fjernelse af foderrester mm. Fluer bekæmpes i henhold til de generelle retningslinjer. Der er ikke konstateret problemer med rotter.

For at virksomheden ikke tiltrækker skadedyr, skal der stilles vilkår om at virksomheden skal holdes fri for spild af foder og oplag af affald, samt at der skal foretages den fornødne fluebekæmpelse i overensstemmelse med "Retningslinjer for fluebekæmpelse på og omkring gårde med husdyr", Agro – institut for agroøkologi, Aarhus universitet (www.dpil.dk).

4. Udbringningsarealer

I det følgende er der foretaget en vurdering af den påvirkning, som udbringningsarealerne giver anledning til, og om denne er uforenelig med hensynet til omgivelserne. Udbringningsarealernes beliggenhed i forhold til natur og grundvand fremgår af bilag 1 og 2.

Godkendelsen omfatter samtlige arealer, der ejes eller forpagtes af bedriften på godkendelsestidspunktet. Der er søgt om godkendelse af i alt 130,8 ha ejet og forpagtet areal til udbringning af husdyrgødning. Alle arealerne ligger i Nyborg Kommune.

Alle arealer har tidligere modtaget husdyrgødning, og der nedfældes flydende husdyrgødning på sort jord og græsarealer.

Af ansøgningen fremgår, at en del af udbringningsarealerne er forpagtede arealer. Disse ejes af:

Navn	Adresse	Postnr.	By	Forpagtet areal
Frørup Menighedsråd	Præstevænget 5	5871	Frørup	11,5
Kent Quist Christensen Solvejg Nielsen	Toylsbjergvej 2	5871	Frørup	5,1
Jens Ørgaard Jensen Jørgen Helge Jensen	Egemosevej 1	5871	Frørup	1,3
Birgit Søndergaard Iversen	Svendborgvej 87	5853	Ørbæk	9,7
Gitte Rindebæk	Regissevej 3D	5871	Frørup	18,4
Marianne Ingrid Broe Pedersen Jens Eigil Pedersen	Sentvedvej 43	5853	Ørbæk	20,4
I alt				66,4

Der er ingen aftalearealer tilknyttet husdyrproduktionen. Den overskydende husdyrgødning leveres til biogasanlæg.

Der er med ansøgningen ikke indsendt dokumentation for, at der er indgået aftale om levering af gylle til biogasanlæg. Der stilles derfor vilkår om, at der senest når miljøgodkendelsen tages i brug skal der foreligge skriftlige aftaler om levering af husdyrgødning fra mindst 59 DE til biogasanlæg.

Alternativt skal foreligge skriftlige aftaler om aftaler om udbringning af husdyrgødning fra mindst 59 DE på godkendte arealer. Indtil der foreligger en skriftlig aftale om levering af husdyrgødning i overensstemmelse med ovenstående må den samlede årsproduktion på bedriften ikke overstige 222 DE. Når der foreligger skriftlige aftaler om udspreddning af husdyrgødning på godkendte aftalearealer, må årsproduktionen stige svarende til hvad der kan afsættes til arealerne. Når der foreligger skriftlig aftale om levering af husdyrgødning til biogasanlæg, må årsproduktionen stige, svarende til den aftalte leverance.

4.1 Drift af udbringningsarealer

Kommunen har her indledningsvis foretaget en vurdering af, om oplysningerne vedrørende udspreddningsarealerne er tilstrækkeligt belyst, herunder om de oplyste standardsædskifter vil kunne forventes anvendt ved driften af det ansøgte.

For at overholde beskyttelsesniveauet i forhold til udvaskning af nitrat til overflade- og grundvand, har ansøger valgt følgende virkemiddel:

- Der etableres 2 % ekstra efterafgrøder ud over den lovpligtige andel

Ekstra efterafgrøder skal følge de samme krav, som der er til de lovpligtige efterafgrøder på godkendelsestidspunktet, jf. "bekendtgørelse om jordbrugets anvendelse af gødning og om plantedække i planperioden 2015/2016". Efterafgrøder må ikke erstattes af 100 % vinterafgrøder. Der stilles vilkår i overensstemmelse hermed.

4.2 Gødningsproduktion og -håndtering

Der foretages her en vurdering af, om der er behov for at stille særlige vilkår vedrørende håndtering og udbringning af husdyrgødning på udspreddningsarealerne.

Udbringning af gylle sker i overensstemmelse med gældende regler.

4.3 Forurening og gener fra husdyrbrugets arealer

På baggrund af ansøgningen og tilgængelige kortværk vedrørende nitratklasser, fosforklasser, naturarealer m.v. er der her foretaget en vurdering af, om der er risiko for afstrømning/udvaskning af næringsstoffer fra udspreddningsarealerne, der kan medføre en væsentlig øget miljøpåvirkning af de beskyttede eller sårbare naturtyper.

4.3.1 Påvirkning af naturområder med kvælstof

International natur og §7-områder

Ansøgningskemaet tager ikke automatisk højde for øvrig natur. Der kan f.eks. være plante- og dyrearter i nærheden af udspreddningsarealerne, der er sårbare over for yderligere påvirkninger med kvælstof. Kommunen har derfor her foretaget en konkret vurdering af, om udspreddningsarealerne støder op til højt målsat natur, der er følsom overfor ammoniakpåvirkning fra udspreddningsarealerne.

For at beskytte nitratfølsomme plante- og dyrearter, samt sikre deres levesteder er det vurderet, om der er behov for husdyrgødningsfri bræmmer omkring nogle af de tilstødende naturtyper.

Alle udbringningsarealer ligger i en afstand af mere end 1.000 m fra både ammoniakfølsomme naturtyper beliggende inden for internationale naturbeskyttelsesområder (kategori 1-natur) og ammoniakfølsomme naturområder omfattet af husdyrgodkendelseslovens § 7 (kategori 2-natur). Ammoniakfordampning fra udbringning af ejendommens husdyrgødning vurderes således ikke at

kunne påvirke Kategori 1 og 2-natur negativt, idet afstanden er relativt stor og udbringningsarealerne drives efter hidtidig praksis.

Anden natur

Ingen udbringningsarealer er omfattet af naturbeskyttelseslovens § 3 eller indeholder vandhuller, som potentielt kunne være levesteder for padder.

En merudbringning af husdyrgødning fra 1,44 DE/ha i nudrift til 1,7 DE/ha i ansøgt drift vurderes ikke at ville medføre en væsentlig merbelastning af naturområder, der grænser op til udbringningsarealerne.

Bilag IV-arter

Nyborg Kommune vurderer, at der kan forekomme Dværgflagermus, Brun flagermus, Sydflagermus, Markfirben, Springfrø og Stor Vandsalamander i området. Arterne er Bilag IV-arter, der ifølge naturbeskyttelseslovens kap. 5 ikke må forstyrres forsætligt med skadelig virkning for arten eller bestanden, og yngle- og rasteområder må ikke beskadiges eller ødelægges.

Markfirben kan forekomme i området, især i nærheden af skovene. Arten foretrækker sandede soleksponerede levesteder, eksempelvis markkanter, sten- og jorddiger og skovveje.

Flagermus yngler og overvintrer fortrinsvis i hule træer, og søger bl.a. føde over åbent terræn og langs skovbryn og levende hegn.

Springfrø og Stor Vandsalamander, yngler i småsøer og små vandhuller. Padderne forlader vandhullerne efter yngletiden, og opholder sig og overvintrer i områdets småskove, levende hegn og sten- og jorddiger.

Områdets mange småbiotoper: sten- og jorddiger, småskove, levende hegn og små udyrkede markarealer, er meget vigtige for agerlandets dyre- og planteliv. De fungerer som ledelinier, yngle-, raste- og overvintringssted for områdets bilag IV-arter.

Kommunen vurderer, at da der ikke vil ske en ændring af markdriften, vil småbiotopernes funktion være uændret. Den forestående drift af anlæg og arealerne vil derfor ikke beskadige eller ødelægge yngle- eller rasteområder for områdets bilag IV-arter.

Da anlægget og driften heraf ikke vil påvirke bilag IV-arter og deres levesteder, stilles der ikke vilkår ud over de i ansøgningen anførte foranstaltninger til ammoniakreduktion, jf. afsnit 3.3.1.

4.3.2 Påvirkning af overfladevand

Husdyrbruget ligger i oplandet til Holckenhavn Fjord.

Udspretningsarealets fordeling på kystvandoplande fremgår af nedenstående tabel 8.

Tabel 8. Udspretningsarealets fordeling på kystvandoplande.

Kystvandopland	Mark nr.	Antal ha
Holckenhavn Fjord	17-0 og 18-0	13,4
Langelandssundet	Alle øvrige marker	117,4
I alt		130,8

Beskrivelse af recipienterHolckenhavn Fjord

Holckenhavn Fjord har et opland på ca. 22.126 ha (221,3 km²). Ifølge basisanalysen for hovedvandområdet Storebælt, som Holckenhavn Fjord er delopland til, udgør landbrugsarealer ca. 71 % af oplandsarealet⁴. På baggrund af oplandets samlede arealanvendelse er det vurderet, at der er en total udvaskning af kvælstof fra oplandet på 35.2721 kg N/år. Dyretrykket i oplandet til Holckenhavn Fjord er faldet fra 12.564 DE i 2007 til 11.499 i 2015. Samlet set er der således sket et fald i antal dyreenheder i oplandet på 8,5 %.

Total N-udvaskning til Holckenhavn Fjord	
Antal DE 2007	12.564 DE
Antal DE 2015	11.499 DE
Udviklingen i antal DE i oplandet i perioden 2007-2015, jf. CHR-data	-8,5 %
Oplandsstørrelse	22.126 ha
Størrelse af dyrket areal i oplandet (71% dyrket areal)	15.709 ha
Størrelse af øvrige arealer	6.417 ha
Dyrket areal, standardudvaskning	56,6 kg N/ha/år
Øvrige arealer, standardudvaskning	10,0 kg N/ha/år
Reduktionspotentiale (middel)	63 %
Udledning i alt fra dyrket areal i oplandet	328.978 kg N/år
Udledning i alt fra øvrige arealer i oplandet	23.743 kg N/år
Udledning i alt fra oplandet	352.721 kg N/år

P-udvaskning til Holckenhavn Fjord	
Standardudvaskning, jf. hovedvandopland Storebælt	0,48 kg P/ha/år
Udledning i alt fra oplandet	10.620 kg P/år
5 % af fosforudledningen	531 kg P/år

Holckenhavn Fjord er et lavvandet nor med et begrænset vandskifte med Nyborg Fjord og en vanddybde på under 2 meter. Fjorden er stærkt næringsstofpåvirket og med periodevise iltsvind. Holckenhavn Fjord har en ringe vandudskiftning med Storebælt, og vurderes at være overbelastet med næringsstoffer. Fjorden er derfor sårbar over yderligere næringsstofftilførsel.

Holckenhavn Fjord er målsat som fiskevand til lyst- og/eller erhvervsfiskeri. Holckenhavn Fjord er desuden, hvor de naturlige betingelser er til stede, målsat som gyde- og/eller opvækstområde for fisk. Målsætningen for vandområderne er i dag ikke opfyldt på grund af for store næringsstofftilførsler fra oplandet og fra luften. Det vurderes, at en merbelastning med næringsstoffer af vandområderne vil være i strid med målsætningen for områderne. Opfyldelse af målsætningen forudsætter, at der fortsat sættes ind overfor den diffuse afstrømning af såvel kvælstof som fosfor fra landbruget i oplandet til søerne og fjorden. Alle udspretningsarealer i oplandet til Holckenhavn Fjord er omfattet af nitratklasse 2.

Langelandssundet

⁴ Basisanalyse 1.14 - Storebælt

Langelandssundet har et opland på ca. 27.076 ha (270,8 km²), hvoraf 68 % er landbrugsjord⁵. På baggrund af oplandets samlede arealanvendelse er det vurderet, at der er en total udvaskning af kvælstof fra oplandet på 778.905 kg N/år. Dyretrykket i oplandet til Langelandssundet er faldet fra 18.189 DE i 2007 til 18.121 DE i 2015⁶. Samlet set er der således sket et fald i antal dyreenheder i oplandet på 0,4 %.

Total N-udvaskning til Langelandssundet	
Antal DE 2007	18.189 DE
Antal DE 2015	18.121 DE
Udviklingen i antal DE i oplandet i perioden 2007-2015, jf. CHR-data	-0,4 %
Oplandsstørrelse	27.076 ha
Størrelse af dyrket areal i oplandet (68% dyrket areal)	18.412 ha
Størrelse af øvrige arealer	8.664 ha
Dyrket areal, standardudvaskning	51,7 kg N/ha/år
Øvrige arealer, standardudvaskning	10,0 kg N/ha/år
Reduktionspotentiale (lav)	25 %
Udledning i alt fra dyrket areal i oplandet	713.925 kg N/år
Udledning i alt fra øvrige arealer i oplandet	64.980 kg N/år
Udledning i alt fra oplandet	778.905 kg N/år

P-udvaskning til Langelandssundet	
Standardudvaskning, jf. hovedvandopland Det sydfynske Øhav.	0,48 kg P/ha/år
Udledning i alt fra oplandet	13.096 kg P/år
5 % af fosforudledningen	655 kg P/år

Storebælt er karakteriseret ved, at der, som i en stor flodmunding, foregår et møde mellem saltvand fra Kattegat og ferskere vand fra Østersøen. Storebælt kan således inddrages i to typer efter saltholdigheden, som i gennemsnit er 18 promille nord for Storebæltsbroen og under 18 promille syd herfor. Miljøministeriets basisanalyse 1.14 "Storebælt" har vist, at alle kystområderne er i risiko for ikke at opfylde miljømålet i 2015. Årsagen hertil er en for stor tilførsel af næringsstoffer (kvælstof og fosfor) fra land, og for den åbne del af Storebælt, tillige fra atmosfæren. Kun med en lavere næringsstofftilførsel, en yderligere reduktion i tilførslen af miljøfarlige stoffer samt eventuelt mindskede fysiske påvirkninger kan miljømålene nås i områdets kystvande. Såvel den nordlige som den sydlige del af Storebælt vurderes derfor, at være sårbar overfor tilførsel af næringsstoffer.

Jf. husdyrgodkendelseslovens kortværk vedr. overfladevand er udspretningsarealerne i oplandet til Langelandssundet omfattet af nitratklasse 0 eller 1 og de er ikke omfattet af beskyttelsesniveauet for fosfor. Udspretningsarealerne i Nyborg kommune i den aktuelle ansøgning er omfattet af nitratklasse 0.

Fosfor

Ansøger har oplyst, at udbringningsarealerne er drænedede lerjorde af jordbundstypen JB 6. Udspretningsarealets fordeling på fosforklasser fremgår af nedenstående tabel, jf. husdyrgodkendelsesbekendtgørelsens beskyttelsesniveau⁷.

⁵ Basisanalyse 1.15 – Det Sydfynske Øhav

⁶ Supplement til den digitale husdyrvejledning om kommunernes opgørelse af dyretryk, Miljøstyrelsen

⁷ Bekendtgørelse nr. 44 af 11. januar 2016 om tilladelse og godkendelse m.v. af husdyrbrug med senere ændringer, Bilag 3

Tabel 11. Oversigt over udbringningsarealernes fordeling på fosforklasser.

Fosforklasse	Areal
Fosforklasse 0 (fosfortal <4 eller sandjord/udrænnet/afvander ikke til sårbart vandområde*)	128,3 ha
Fosforklasse 1 (fosfortal 4-6 og drænnet lerjord og afvander til sårbart vandområde*)	0,0 ha
Fosforklasse 2 (lavbundsjord og afvander til sårbart vandområde*)	0,0 ha
Fosforklasse 3 (fosfortal >6 og drænnet lerjord og afvander til sårbart vandområde*)	2,5 ha
I alt	130,8 ha

*Sårbare vandområder jf. "Kortværk pr. december 2006 over oplande til Natura 2000-områder, der er overbelastet med fosfor" fra Miljøstyrelsen.

Tabel 12. Oversigt over fosforoverskud.

Sædskifte	DE, ha	Tilført, kg P/ha/år	Fraført, kg P/ha/år	P-overskud ansøgt, kg P/ha/år	Max. tilladt P-overskud, kg P/ha/år	P-fjernelse ud over kravet, kg P
K6	1,7	25,0	24,8	0,2	0,3	2

Ud fra oplysningerne om den anvendte mængde husdyrgødning ved nudrift og ansøgt drift, samt oplysninger om P-klasser for det ansøgte udbringningsareal, er det beregnet, at beskyttelsesniveauet for fosfor er overholdt.

Med et husdyrtryk på 1,7 DE/ha tilføres ejede og forpagtede udspretningsarealer op til 25,0 kg P/ha/år. Med referencesædskiftet, K6, fjernes gennemsnitligt 24,8 kg P/ha/år, resulterende i et gennemsnitligt fosforoverskud pr. år på 0,2 kg/ha på arealerne.

I nedenstående tabel er der foretaget en beregning af det aktuelle fosforoverskud fra udbringningen af husdyrgødning i forhold til den samlede fosforbelastning af Holckenhavn Fjord og Langelandssundet. Det fremgår at udvaskningen af fosfor til Holckenhavn Fjord og Langelandssundet højest udgør hhv. 0,002 % og 0,01 % af den samlede årlige udvaskning af fosfor til vandområdet.

Tabel 13. P-udvaskning til overfladevand hhv. Holckenhavn Fjord

P-udvaskning til Holckenhavn Fjord	
Areal	13,4 ha
P-overskud/ha	0,2 kg P/ha/år
% forøgelse i godkendelsesperioden	$((0,2 \text{ kg P/ha/år} \times 8 \text{ år})/2000 \text{ kg P/ha}) \times 100 = 0,014 \%$
Worst case udvaskning generelt	1,0 kg P/ha
Worst case udvaskning fra husdyrbruget	$(13,4 \text{ ha} \times 1 \text{ kg P/ha}) \times 0,014 = 0,18 \text{ kg P}$
Husdyrbrugets andel af den samlede P-belastning af Holckenhavn Fjord	$(0,18 \text{ kg P}/10.620 \text{ kg P}) \times 100 = 0,002 \%$

Tabel 14. P-udvaskning til overfladevand Langelandssundet

P-udvaskning til Holckenhavn Fjord	
Areal	117,4 ha
P-overskud/ha	0,2 kg P/ha/år
% forøgelse i godkendelsesperioden	$((0,2 \text{ kg P/ha/år} \times 8 \text{ år})/2000 \text{ kg P/ha}) \times 100 = 0,014 \%$
Worst case udvaskning generelt	1,0 kg P/ha
Worst case udvaskning fra husdyrbruget	$(117,4 \text{ ha} \times 1 \text{ kg P/ha}) \times 0,014 = 1,6 \text{ kg P}$
Husdyrbrugets andel af den samlede P-belastning af Holckenhavn Fjord	$(1,6 \text{ kg P}/13.096 \text{ kg P}) \times 100 = 0,01 \%$

På baggrund af registreringen i fosforklasserne vurderes det, at tildelingen af fosfor til udspretningsarealerne i forbindelse med det aktuelle projekt, kan ske uden at give anledning til en væsentlig negativ påvirkning af sårbare vandområder.

Da udvaskningen udgør mindre end 5 % af den samlede årlige fosforudvaskning til Holckenhavn Fjord og Langelandsundet, er det Nyborg Kommunes vurdering, at den ansøgte drift af udbringningsarealerne, ikke vil give anledning til en væsentlig negativ påvirkning af sårbare vandområder. Der skal derfor alene stilles vilkår om, at der ved udbringning af 1,7 DE/ha ikke må udbringes mere end 3.276 kg fosfor på udbringningsarealerne pr. år. Dokumentation for dette i form af mark- og gødningsplaner skal kunne forevises på forlangende.

Nitrat

I det følgende er der foretaget en vurdering af, om kvælstofoverskuddet i form af nitrat er problematisk i forhold til overflade- og grundvand.

Udbringningsarealerne

Udbringningsarealerne er dels beliggende i oplandet til Holckenhavn Fjord (13,4 ha) og dels i oplandet til Langelandsundet (117,4 ha). Antallet af DE er faldende i begge oplande i perioden 2007-2015. Derfor vil produktionen på ejendommen, jf. husdyrgodkendelseslovens beskyttelsesniveau for udvaskning af nitrat til overfladevand, i kumulation med det øvrige dyrehold i oplandet ikke give anledning til en væsentlig negativ påvirkning af overfladevand.

Udbringningsarealerne i oplandet til Holckenhavn Fjord er i henhold til husdyrgodkendelseslovens beskyttelsesniveau omfattet af nitratklasse 2, mens udbringningsarealerne i oplandet til Langelandsundet er omfattet af nitratklasse 0. Det betyder, at der uden foranstaltninger til reducere af udvaskningen kun må udbringes 95,73 % af det fulde husdyrtryk på (1,7 DE/ha).

Tabel 15. N-udvaskning til overfladevand.

Sædskifte	DE/ha	Max udvaskning uden virkemidler, DE _{max} , kg N/ha/år	Udvaskning med virkemidler, kg N/ha/år
K6	1,7	41,2	40,3

Som det fremgår af ovenstående tabel 14 opfyldes husdyrgodkendelseslovens beskyttelsesniveau til overfladevand. I beregningerne er indgået, at der højst må udbringes 95,73 % af det fulde husdyrtryk på (1,7 DE/ha), svarende til maksimalt 1,63 DE/ha. Beregningerne er under forudsætning om, at der etableres 2 % ekstra efterafgrøder.

Som det fremgår af nedenstående tabeller bidrager udvaskningen fra udspretningsarealerne inden for oplandet til hhv. Langelandsundet og Holckenhavn Fjord, med under 1% af den samlede N-udvaskning til kystvandområderne. Den samlede årlige udvaskning af nitrat fra rodzonen som følge af udbringning af husdyrgødning er ca. 470 kg kvælstof. Miljøpåvirkningen fra udbringningen af husdyrgødning og udvaskning af nitrat er opsummeret i tabellerne herunder.

Tabel 16. N-udvaskning til Holckenhavn Fjord

Reduktionspotentiale	62,5 %
Oplandsstatus	Meget sårbart
Total areal til udspretning	13,4 ha
Areal til udspretning Nyborg Kommune	13,4 ha
Udvaskning fra rodzonen v. udbringning af husdyrgødning	3,6 kg N/ha/år
Samlet udvaskning af Holckenhavn Fjord v. udbringning af husdyrgødning på i alt 13,4 ha	48,2 kg N/år
Med et reduktionspotentiale på 62,5 udledes følgende	18 kg N/år
Ansøgt N-bidrag af det sml. N-bidrag t. Holckenhavn Fjord, 13,4 ha	0,005 %

Tabel 17. N-udvaskning til Langelandssundet

Reduktionspotentiale	25 %
Oplandsstatus	Sårbart
Total areal til udspreddning	117,4 ha
Areal til udspreddning i Nyborg Kommune	117,4 ha
Udvaskning fra rodzonen v. udbringning af husdyrgødning	3,6 kg N/ha/år
Samlet udvaskning af Langelandssundet v. udbringning af husdyrgødning på i alt 117,4 ha	422,6 kg N/år
Med et reduktionspotentiale på 25 % udledes følgende	317 kg N/år
Ansøgt N-bidrag af det sml. N-bidrag t. Langelandssundet, 117,4 ha	0,04 %

På baggrund af ovenstående beregninger m.v. og de i ansøgningen beskrevne tiltag til reduktion af kvælstofudvaskningen er det Nyborg Kommunes vurdering, at der ikke vil ske en væsentlig negativ påvirkning af overfladevand i forbindelse med udbringning af husdyrgødning. Der skal derfor i forhold til at sikre at kravet om reduktion af udvaskning af kvælstof til overfladevand er opfyldt, stilles vilkår om anvendelse af følgende tiltag til reduktion af kvælstofudvaskningen som anført i nedenstående tabel 18.:

Tabel 18. Vilkår til sædskiftet til reduktion af kvælstofudvaskningen..

Sædskifte	DE, ha	Ekstra efterafgrøder, %
K6	1,7	2,0

Ekstra efterafgrøder udlægges ud over NaturErhvervstyrelsens generelle krav. Ekstra efterafgrøder skal følge de samme krav, som der er til de lovpligtige efterafgrøder på godkendelsestidspunktet, jf. "bekendtgørelse om jordbrugets anvendelse af gødning og om plantedække i planperioden 2015/2016". Efterafgrøder må ikke erstattes af 100 % vinterafgrøder.

Der skal desuden stilles vilkår om, at der maksimalt må tilføres ejede og forpagtede arealer ca. 21.878 kg N/år i organisk gødning. Dokumentation for dette i form af mark-, sædskifte- og gødningsplaner, skal kunne forevises ved tilsyn på forlangende.

4.3.3 Påvirkning af grundvand

Hele udspreddningsarealet ligger inden for områder med særlige drikkevandsinteresser (OSD) eller områder med drikkevandsinteresser (OD). Derudover ligger ca. 62,6 ha af udspreddningsarealet inden for nitratfølsomme indvindingsområder. En lille del af mark 14-0 ligger inden for indvindingsoplandet til Frørup Vandværk samt inden for NFI.

Beliggenheden af udspreddningsarealerne i forhold til grundvand fremgår af bilag 2. Der er lavet udvaskningsberegninger for den del af udspreddningsarealet, der ligger inden for nitratfølsomme indvindingsområder.

Beregningerne viser, at udvaskningen ligger på 61 mg nitrat pr. liter fra rodzonen. Beregningerne viser desuden, at nitratudvaskningen til grundvandet ikke forøges ved udvidelsen. Udvasningsberegningen for NFI-områderne er foretaget under forudsætning af at der etableres 2 % ekstra efterafgrøder ud over de lovpligtige.

Det vurderes derfor ud fra de indsendte beregninger, at beskyttelsesniveauet for nitrat i forhold til grundvandet er overholdt, samt, at udvidelsen ikke vil medføre en øget miljøpåvirkning af nitratfølsomme indvindingsområder.

Som nævnt ovenfor reduceres udvaskningen gennem udlæg af ekstra efterafgrøder. Der stilles derfor vilkår om, at efterafgrøderne skal være jævnt fordelt i sædskiftet således at der, relativt set, altid vil være 2,0 % ekstra efterafgrøder på arealer beliggende indenfor nitratfølsomme indvindingsområder.

5. Bedste tilgængelige teknik (BAT)

I dette afsnit er der foretaget en vurdering af, om driften af produktionen er baseret på den bedst tilgængelige teknik. I vurderingen er bl.a. indgået, hvorvidt omkostningen til etablering af en given BAT-teknologi er proportional med gevinsten for miljøet.

Grundlaget for dette afsnit er "Referencer til BAT-vurdering ved miljøgodkendelser", orientering fra Miljøstyrelsen, nr. 2, 2006, som samtidig indeholder EU's "BAT reference documents" (BREFs) og Miljøstyrelsens BAT-Standardvilkår for kvæg og slagtesvin på gyllesystem⁸.

Der er ansøgningen oplyst/redegjort for følgende:

Management

Den daglige drift søges tilrettelagt ud fra principperne om godt landmandskab og ansvarlig driftsledelse således, at anlægget giver anledning til mindst mulig miljøbelastning og færrest mulige gener for omgivelserne.

Der er stor bevågenhed omkring minimering af forbruget af ressourcer som strøm, varme, brændstof og næringsstoffer. Herudover fokuseres på reduceret ammoniakfordampning fra stalde og gødningslagre. Dette søges bl.a. opnået ved hyppig renholdelse af overflader.

Endvidere fokuseres på færrest mulige lugt- og fluegener for omgivelserne. Dette søges opnået ved renholdelse af overflader som nævnt ovenfor og fluebekæmpelse i det omfang det er nødvendigt.

Der foretages daglige tjek og løbende service på produktionsanlægget. Såfremt der er behov for det, bliver der tilkaldt service til driftsanlægget som udføres af kompetent personale.

Hvert år udarbejdes der en mark- og gødningsplan samt gødningsregnskab af en planteavlskonsulent, hvorved det sikres, at mængden af husdyrgødning bliver tilpasset afgrødernes forventede behov.

Bedste tilgængelige staldteknologi

Ifølge afgørelse fra Natur- og Miljøklagenævnet⁹ kan der ved vurdering af anvendelse af BAT for hele staldanlægget foretages en beregning med de vejledende emissionsgrænseværdier, som miljøstyrelsen har udsendt⁶.

Miljøstyrelsen har fastlagt emissionsgrænseværdier ud fra følgende to principper:

- Enkeltteknologier, der overstiger ca. 100 kr. per reduceret kg N indgår ikke.
- Meromkostningerne forbundet med opfyldelse af emissionsgrænseværdierne bør ikke overstige ca. 1 % af de samlede produktionsomkostninger.

Ved at anvende Miljøstyrelsens emissionsgrænseværdier kan der beregnes et BAT-niveau for ammoniakemissionen på ca. 1.711 kg NH₃-N.

Dyretype	Staldsystem	Antal	Emissions-grænseværdi, stald + lager, kg N	I alt, kg N
Årskøer, tung race (gylle)	Ny stald	141	7,31	1.031
Årsopdræt, tung race* (6-26 mdr.) (gylle)	Ny stald	119	3,99	466
Årskøer, tung race (dybstrøelse+gylle)	Eksisterende stald	14	9,944	139
Årsopdræt, tung race (0-6 mdr.) (dybstrøelse)	Eksisterende stald	36	1,89	68

⁹ Jf., Natur- og Miljøklagenævnsafgørelse af 3. november 2010 (J.nr. MKN-130-00166).

Tyrekalve, tung race (40-65 kg) (dybstrøelse)	Eksisterende stald	80	0,08	7
				1.711

*årsopdræt er korrigeret for ændring i alder

For at opfylde BAT-emissionsniveauet for ammoniak anvendes der:

- Den nye kostald indrettes med drænet gulv og skrabe anlæg.
- Der anvendes proteinoptimeret fodring, hvor total råproteinindholdet sænkes fra normalt 163 gram/kg fodertørstof til 159,9 gram..

Med disse tiltag til nedbringelse af ammoniakfordampningen via valg af staldsystem og fodringmæssige tiltag har den ansøgte produktion en ammoniakemission fra stald og lager på maksimalt 1.641 kg NH₃-N. Da denne ammoniakemission er lavere end det beregnede BAT-emissionsniveau vurderer ansøger at have truffet de nødvendige foranstaltninger til at forebygge og begrænse forureningen fra det samlede staldanlæg ved anvendelse af den bedste tilgængelige teknik, jf. husdyrlovens § 19.

Forbrug af vand og energi

Energi:

Overskudsvarme fra mælkekøling genbruges til opvarmning af stuehus og opholdsrum i staldene.

Udendørsbelysning er kun tændt i forbindelse med daglige arbejdsgange, hvis dagslyset ikke er tilstrækkeligt. Der anvendes lavenergipærer, hvor dette er muligt.

Der overvejes løbende muligheder for at reducere forbruget vha. automatiske foranstaltninger.

Logistikken i forbindelse med udtagning af foder fra plansilo, foderblanding og transport til stald er planlagt, så arbejdet giver færrest mulige driftstimer, hvilket minimerer brændstofforbruget.

Tilsvarende planlægges transporter med husdyrgødning at være så effektive og energibesparende som muligt.

Vand:

Bedriftens drikkevandsinstallationer rengøres og efterses jævnligt med henblik på at undgå spild.

I forbindelse med den daglige rytme og gennemgang af staldene, reduceres risikoen for, at et eventuelt brud på drikkevandssystemet resulterer i et længerevarende spild af vand. Eventuelle lækager identificeres og små reparationer udføres hurtigst mulig. Service tilkaldes, hvis der er behov for det.

Bedste tilgængelige foderteknologi

Ansøger får udarbejdet analyser af grovfoder, og udarbejder foderplaner. I den forbindelse optimeres foderblandingerne så tildelingen af N og P tilpasses dyrenes behov. Der er således stor fokus på, at husdyrgødningens indhold af næringsstoffer minimeres. I øvrigt tilrettelægges fodringen, så mængden af foderrester minimeres.

I forbindelse med afhentning af mælk bliver der analyseret for ureaindhold i mælken, hvilket giver en indikation på udnyttelsen af proteinindholdet i foderet.

Som nævnt ovenfor anvendes der foderoptimering, hvor råproteinindholdet i foderet er reduceret i forhold til normalt.

Bedste tilgængelige opbevaringsteknik

Gyllebeholderne er tilmeldt ordning om 10-årig beholderkontrol.

Når gyllen pumpes fra gylletank til gyllevogn sker det med traktordreven læssekran (sugepumpe). Der er returløb fra sugetårnet til gyllebeholderen. Herved elimineres mulighederne for gyllespild i forbindelse med pumpefejl og påfyldning af gyllevogn. Al læsning overvåges.

Det vurderes på ovenstående baggrund, at BAT med hensyn til opbevaring af husdyrgødning er tilstrækkeligt.

Bedste tilgængelige udbringningsteknik

Ifølge wiki-vejledningen er de generelle regler for udbringning af husdyrgødning tilstrækkelige til at opfylde krav til BAT.

Der er derfor ikke redegjort for BAT i forbindelse med udbringning af husdyrgødning.

Egenkontrol

Bedriftens egenkontrol består primært af det lovpligtige gødningsregnskab og driftsregnskab.

Endvidere aflæses el- og vandforbrug årligt.

De tekniske installationer og hjælpemidler kontrolleres løbende for at imødegå driftsforstyrrelser og uheld.

Der henvises i øvrigt til foregående afsnit vedr. "Management".

Ud fra de kriterier, der er beskrevet i forbindelse med fortolkningen af husdyrbrugslovens regler for bedrifter, der godkendes efter §12 samt de gældende BAT-standardvilkår for kvægproduktion vurderes det, at ovennævnte tiltag lever op til kravet om anvendelse af BAT. Der skal således stilles vilkår om følgende:

- Den nye kostald indrettes med drænet gulv og skrabeanlæg.
- Der anvendes proteinoptimeret fodring, hvor total råproteinindholdet sænkes fra normalt 163 gram/kg fodertørstof til 159,9 gram.

Der skal yderligere stilles vilkår om, at der i godkendelsesperioden i forbindelse med reovering af staldanlæg og installationer m.v. skal foretages fornøden forureningsbegrænsning på basis af principper om bedst tilgængelig teknik til nedbringelse af miljøbelastende emissioner og gener fra stalde og gødningsopbevaringsanlæg. Ved substitution af råvarer og hjælpestoffer skal virksomheden dokumentere, at substitutionen sker til mindre miljøbelastende råvarer og hjælpestoffer.

Anlæg, der er særligt energiforbrugende, skal kontrolleres og vedligeholdes således, at de altid kører energimæssigt optimalt. Endelig skal der stilles vilkår om, at der skal være en ajourført beredskabsplan, hvori procedurerne ved uheld skal fremgå.

6. Offentlighed

10. marts 2016

Udsendt partshøring til ejere af forpagtede arealer. Der er ingen omboende inden for en radius af 283 m (lugtkonsekvensområde) fra Frørupvej 39, 5871 Frørup. Der indkom ingen bemærkninger.

11. marts 2016

Ansøgningen er forannonceret på kommunens hjemmeside med høringsfrist den 29. marts 2016. Der indkom ingen bemærkninger i forbindelse med forannonceringen.

1. april 2016

Udkast til afgørelse sendes i høring i seks uger hos ansøger, samt øvrige parter.

7. Produktionens ophør

Der er her foretaget en vurdering af, om de beskrevne foranstaltninger ved ophør af bedriften er tilstrækkelige i forhold til at undgå forureningsfare og for at bringe stedet tilbage i tilfredsstillende stand herunder hensyn til varetagelse af landskabelige hensyn.

I ansøgningen er anført, at der vil blive taget kontakt til kommunen ved eventuelt ophør af produktionen med henblik på en miljømæssig korrekt afvikling med hensyn til gødningsrester, farligt affald m.m.

Det vurderes at produktionsanlægget ikke vil udgøre en forureningsmæssig risiko eller påvirke omgivelserne negativt hvis produktionen på ejendommen nedlægges.

Der skal dog stilles vilkår, der skal sikre en forsvarlig oprydning, gødningshåndtering og afhændelse af farligt affald ved ophør af produktionen. Der skal ske orientering til kommunen ved ophør af produktionen og planlægning af oprydning m.v. skal ske i samråd med kommunen.

8. Alternative muligheder og 0-alternativet

Med hensyn til ansøgers overvejelser om anvendelse af alternative muligheder til opfyldelse af det ansøgte, samt om overvejelser om 0-alternativet fremgår følgende af ansøgningen:

0-alternativet betyder en fastholdelse af den nuværende produktion. Dermed vil der ikke blive foretaget investeringer i produktionsapparatet og dermed heller ikke investeringer i miljøforbedrende tiltag.

Med hensyn til 0-alternativet kan følgende nævnes:

0-alternativet vil betyde en større ammoniakfordampning i lokalområdet.

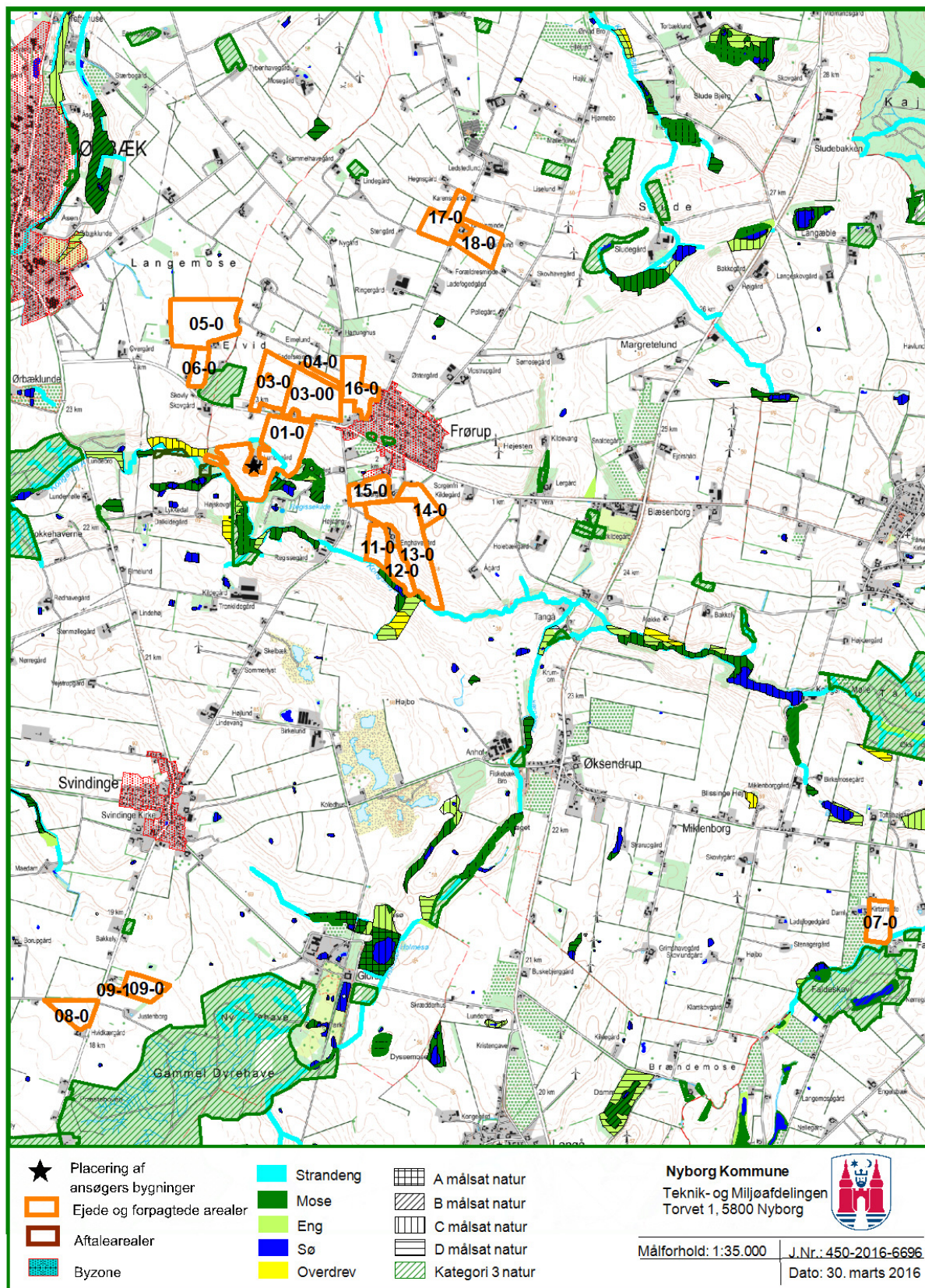
0-alternativet vil betyde, at der er en større miljøbelastning pr. produceret enhed (EKM).

Det er Nyborg Kommunes vurdering, at der samlet er redegjort tilstrækkeligt for 0-alternativet og alternative løsninger til begrænsning af virksomhedens miljøpåvirkning.

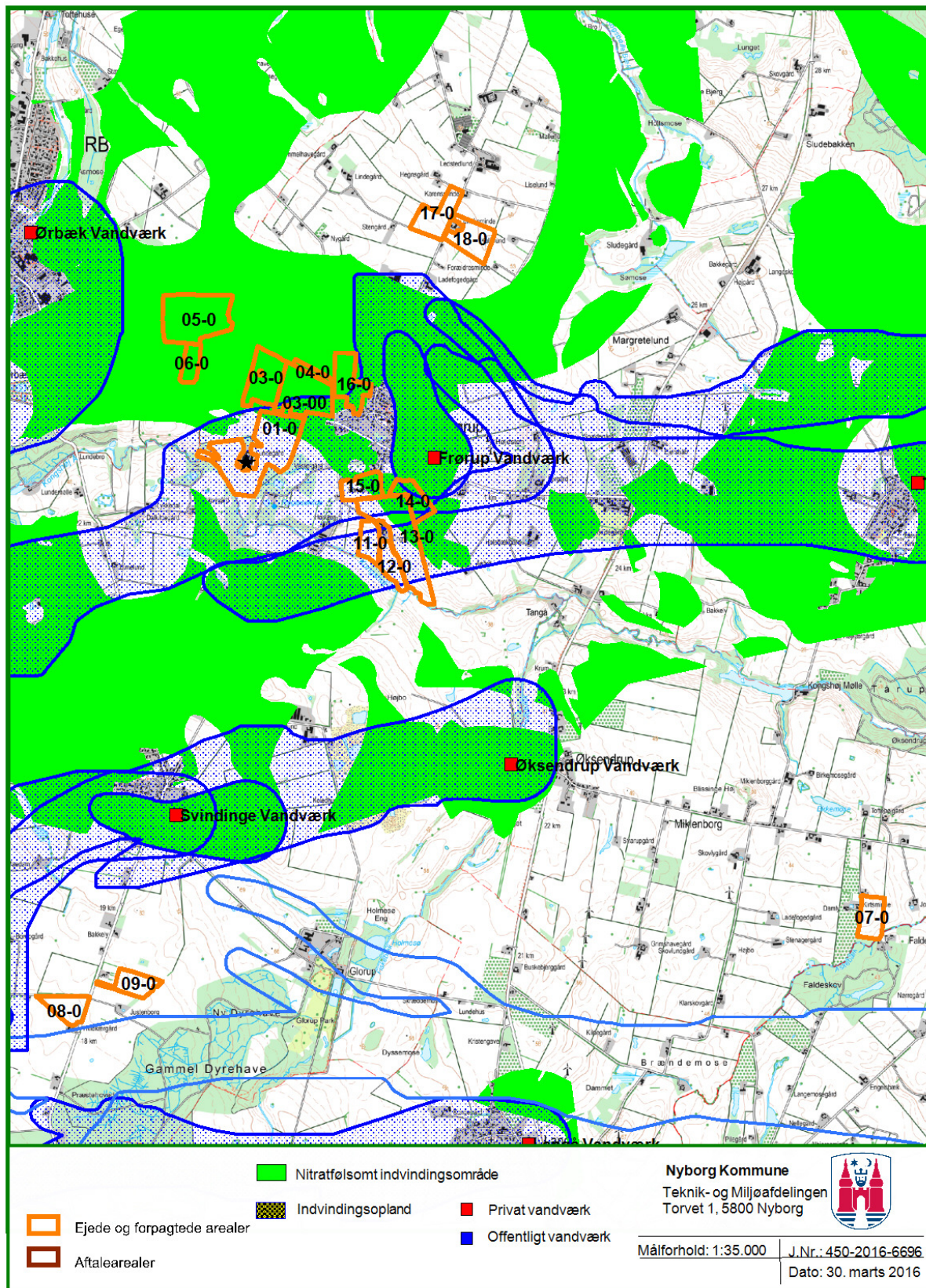
9. Samlet vurdering

Samlet set vurderer Nyborg Kommune, at når godkendelsens vilkår overholdes, har ansøgeren truffet de nødvendige foranstaltninger til at forebygge og begrænse forureningen ved anvendelse af den bedste tilgængelige teknik, og at arealerne kan drives på stedet uden at påvirke omgivelserne på en måde, som er uforenelig med hensynet til omgivelserne. Nyborg Kommune vurderer, at udbringning husdyrgødning kan ske i overensstemmelse med gældende regler og uden væsentlig påvirkning af miljøet, som dette er defineret i husdyrgodkendelsesloven, herunder at projektet ikke skader bevaringsstatus for Natura 2000-områder eller levesteder for arter optaget på Habitatdirektivets bilag IV.

Bilag 1. Beliggenhed af udspretningsarealet i forhold til beskyttet natur m.v.



Bilag 2. Beliggenhed af udspretningsarealet i forhold til vandindvindingsområder m.v.





Nyborg
KOMMUNE

**Torvet 1
5800 Nyborg
www.nyborg.dk**