



Miljøgodkendelse af husdyrproduktion og udbringningsarealer på landbrugsejendommen Bredemistevej 1B, 5853 Ørbæk.

November 2011

# Indholdsfortegnelse

<b>INDLEDNING</b> .....	<b>3</b>
<b>MILJØGODKENDELSE</b> .....	<b>4</b>
IKKE-TEKNISK RESUMÉ .....	4
TIDLIGERE GODKENDELSER .....	4
AFGØRELSE.....	5
VILKÅR FOR GODKENDELSE .....	6
BORTFALD OG KONTINUITETSBRUD .....	11
RETSBESKYTTELSE .....	11
OFFENTLIGGØRELSE .....	12
KLAGEVEJLEDNING .....	12
<b>MILJØVURDERING</b> .....	<b>14</b>
1. GRUNDFORHOLD.....	14
1.1 Ansøger og ejerforhold.....	14
1.2 Overordnede oplysninger.....	14
2. BELIGGENHED OG PLANMÆSSIGE FORHOLD.....	14
2.1 Bygge- og beskyttelseslinier, fredninger mv. ....	14
2.2 Placering i landskabet.....	15
3. PRODUKTIONSANLÆG .....	16
3.1 Drift.....	16
3.2 Gødningsproduktion og - håndtering .....	21
3.3 Forurening og gener fra husdyrbrugets anlæg .....	21
4. UDBRINGNINGSAREALER .....	27
4.1 Arealer i Svendborg Kommune.....	27
4.2 Drift af udbringningsarealer.....	28
4.3 Gødningsproduktion og -håndtering .....	29
4.4 Forurening og gener fra husdyrbrugets arealer .....	29
5. BEDSTE TILGÆNGELIGE TEKNIK (BAT) .....	33
6. AFFALD OG KEMIKALIER .....	37
7. OFFENTLIGHED .....	37
8. PRODUKTIONENS OPHØR.....	38
9. ALTERNATIVE MULIGHEDER OG 0-ALTERNATIVET.....	38
10. SAMLET VURDERING.....	39
KORTBILAG 1A - NATUR.....	40
KORTBILAG 1B - NATUR.....	41
KORTBILAG 2 - GRUNDVAND.....	42
BILAG 3 – SVENDBORG KOMMUNES HØRINGSSVAR.....	43
BILAG 4 - BAT-NIVEAU .....	47

**Indledning**

Emne	Data
Ansøger	Skovgård I/S v. Hans og Jesper Christoffersen
Bedriftens adresse	Bredemistevej 1B, 5853 Ørbæk
Husdyrbrugets navn	Skovgård I/S
Matrikelnummer	33a m.fl., Svindinge By, Svindinge
Virksomhedens art	Landbrugsbedrift med malkekvæg
Ejer	Skovgård I/S v. Hans og Jesper Christoffersen
CHR-nummer	19074
CVR-nummer	25149122
Kontaktperson	Jesper Christoffersen
Tilsynsmyndighed	Nyborg Kommune

Nyborg Kommune har den 7. oktober 2010 modtaget ansøgning om godkendelse af udvidelse af dyreholdet på ovennævnte ejendom fra en årsproduktion på 338 årskøer, 72 år-sopdræt (0-6 mdr.), 237 år-sopdræt (6-25 mdr.) og 160 tyrekalve (40-55 kg) alle tung race i alt 586,6 dyreenheder (DE) til en årsproduktion på 440 årskøer (tung race), 98 år-sopdræt (0-6 mdr.) og 310 år-sopdræt (6-26 mdr.) i alt 775,4 DE (DE-beregningen er baseret på en mælkeydelse på 9.500 kg pr. årsko).

Udvidelsen af kvægbesætningen sker i eksisterende kostald og eksisterende kviestald. I forbindelse med udvidelsen ændres en foderlade til dybstrøelsesstald og forlænges med 15 meter mod øst. Endvidere opføres der en ny plansilo på ca. 1.200 m<sup>2</sup>. Foderladen, der endnu ikke er opført, er en del af miljøgodkendelsen fra den 3. december 2009.

Af ansøgningen fremgår, at der søges om godkendelse til udbringning af husdyrgødning på ejede og forpagtede arealer. Der søges om udbringning af husdyrgødning fra 477,1 DE kvæggylle og 77,5 DE kvægdybstrøelse på 331,4 ha ejet/forpagtet areal, i alt 554,6 DE. En stor del af det ansøgte udbringningsareal ligger i Svendborg kommune.

Der er desuden aftale om udbringning af 202,8 DE kvæggylle til Lundsgård Gods, Lundsgårdsvej 15, 5300 Kerteminde og op til 118 DE kvæggylle til Mullerup Gods, Mullerupvej 53, 5892 Gudbjerg. Der tilføres kvæggylle, svarende til en tilførsel fra 100 DE kvæg fra ejendommen Kildegård I/S, Kildegårdsvej 1, 5853 Ørbæk.

Aftalearealerne for Lundsgårds Gods ligger i Kerteminde Kommune mens aftalearealerne for Mullerup Gods ligger i Svendborg Kommune. Alle aftalearealer er miljøgodkendte i henhold til § 16 i Husdyrgodkendelsesloven<sup>1</sup>. Aftalearealerne er derfor ikke omfattet af denne godkendelse.

Ændringen af produktionen er omfattet af § 12 i Husdyrgodkendelsesloven.

Ansøgningen, "Husdyrgodkendelse.dk. Ansøgnings-skema Skemanummer 19.002 version 4 af 9. maj 2011, med bilag om § 12-godkendelse af virksomheden, ligger til grund for godkendelsen. Den indeholder en beskrivelse af virksomheden samt diverse beregninger af virksomhedens forureningsforhold.

Miljøgodkendelsen indeholder en række vilkår for virksomhedens drift, indretning og kontrol. Vilkårene er stillet på baggrund af nedenstående miljøvurdering af virksomhedens forureningsmæssige forhold. Vilkårene skal sikre, at eventuelle gener for naboer begrænses, at der ikke sker en øget næringsstofpåvirkning af følsomme naturtyper, samt at der er taget hensyn til de landskabelige værdier.

<sup>1</sup> Lov nr. 1486 af 4. december 2009 om miljøgodkendelse m.v. af husdyrbrug med senere ændringer



# Miljøgodkendelse

## Ikke-teknisk resumé

Denne miljøgodkendelse gives til ejerne af Bredemistevej 1B, 5853 Ørbæk v. Hans og Jesper Christoffersen, der har søgt om miljøgodkendelse efter lov om miljøgodkendelse m.v. af husdyrbrug. Der er søgt om en udvidelse af dyreholdet, så der fremover vil være flere køer med opdræt (tung race) på ejendommen. Udvidelsen af kvægbesætningen sker i eksisterende kostald og eksisterende kviestald. I forbindelse med udvidelsen ændres en forlade til dybstrøelsesstald og forlænges med 15 meter mod øst. Endvidere opføres der en ny plansilo på ca. 1.200 m<sup>2</sup>.

Miljøgodkendelsen omfatter husdyrbruget på Bredemistevej 1B, samt alle ejede og forpagtede arealer, der drives under bedriften. Der er indgået aftale om overførsel af husdyrgødning på to ejendomme: Lundsgård Gods, Lundsgårdsvej 15, 5300 Kerteminde og Mullerup Gods, Mullerupvej 53, 5892 Gudbjerg.

Ansøgningen om miljøgodkendelse er indsendt gennem Miljøstyrelsens elektroniske ansøgningssystem, [www.husdyrgodkendelse.dk](http://www.husdyrgodkendelse.dk). Ansøgningssystemet foretager en række beregninger af miljøpåvirkningerne fra husdyrbrugets anlæg og arealer. Disse beregninger udgør sammen med ansøgningens øvrige oplysninger grundlaget for kommunens miljøvurdering.

Kommunen skal sikre sig, at ansøgeren har truffet de nødvendige foranstaltninger til at forebygge og begrænse forureningen ved anvendelse af den bedste tilgængelige teknik, og at husdyrbruget i øvrigt kan drives på stedet uden at påvirke omgivelserne på en måde, som er uforenelig med hensynet til omgivelserne. Der skal herunder tages hensyn til gener for omkringboende og forurening af natur og miljø fra både husdyrbrugets anlæg og de arealer, hvor der bliver udbragt husdyrgødning.

Det er Nyborg Kommunes vurdering, at det er muligt at drive husdyrbruget på stedet uden væsentlige gener for de omkringboende og uden at påvirke miljøet væsentligt, bedømt ud fra de væsentlighedskriterier, der er indarbejdet i husdyrlovgivningen. Vurderingen er forudsat af, at godkendelsens vilkår og lovgivningen i øvrigt på området overholdes.

Denne miljøgodkendelse er opdelt i to hovedafsnit. Første del udgøres af selve godkendelsen med de vilkår, Nyborg Kommune stiller vedrørende indretning og drift af virksomheden. Anden del er den miljøtekniske beskrivelse og vurdering. Her er ejendommen og arealerne beskrevet nærmere, og der er redegjort for den påvirkning, virksomheden forventes at have på omgivelserne.

Miljøgodkendelsen indeholder en række konkrete vilkår for virksomhedens indretning og drift. Vilkårene skal medvirke til at sikre

- at indretning og drift af husdyrbruget og arealerne sker i overensstemmelse med ansøgningmaterialet og den miljøtekniske beskrivelse og vurdering
- at yderligere miljøkrav, fastsat på grundlag af kommunens vurdering af ansøgningen, overholdes
- at risikoen for, at der forekommer forurening eller gener ud over de forventede ifølge miljøvurderingen, nedsættes.

## Tidligere godkendelser

Den ansøgte udvidelse skal, jf. Husdyrgodkendelseslovens § 26 stk. 2, vurderes ud fra en samlet vurdering af alle etableringer, udvidelser eller ændringer foretaget siden den 1. januar 2007 på husdyrbruget, inklusive bedriftens arealer, dog højst over en 8-årig periode.

Idet bedriften tidligere den 3. december 2009 er miljøgodkendt, skal den ansøgte udvidelse vurderes i forhold til den drift, der var gældende før godkendelsen af 3. december 2009.

Før den første udvidelse var dyreholdet:

260 årskøer

32 årsopdræt (0-6 mdr.)

118 årsopdræt (6-25 mdr.)

130 tyrekalve (40-440 kg)

I alt: 463,4 dyreenheder.

Godkendt dyrehold den 3. december 2009:

338 årskøer

72 årsopdræt (0-6 mdr.)

237 årsopdræt (6-25 mdr.)

160 tyrekalve (40-55 kg)

I alt: 586,6 dyreenheder

Efter udvidelsen vil dyreholdet være:

440 årskøer (mælkeydelse 9.500 kg/årsko)

98 årsopdræt (0-6 mdr.)

310 årsopdræt (6-25 mdr.)

220 tyrekalve (40-55 kg)

I alt: 775,4 dyreenheder (heraf kommer 9,8 dyreenheder fra den højere mælkeydelse)

Desuden er der den 22. oktober 2007 meddelt tillæg til kap. 5-godkendelse fra 2004 til opførelse af overdækket gyllebeholder på 5.531 m<sup>3</sup>. Kap. 5-godkendelsen og tillægget er bortfaldet i forbindelse med miljøgodkendelsen af 3. december 2009 i henhold til § 12 i Husdyrgodkendelsesloven.

Nærværende miljøgodkendelse erstatter tidligere miljøgodkendelse af 3. december 2009.

## Afgørelse

Nyborg Kommune godkender hermed en årlig kvægproduktion på 440 årskøer (tung race), 98 årsopdræt (0-6 mdr.) og 310 årsopdræt (6-26 mdr.) i alt 775,4 DE (DE-beregning er baseret på en mælkeydelse på 9.500 kg pr. årsko) på landbrugsejendommen Skovgård, matr.nr. 33a m.fl. Svindinge By, Svindinge beliggende Bredemistevej 1B, 5853 Ørbæk. Godkendelsen omfatter desuden udbringning af husdyrgødning, svarende til 477,6 dyreenheder kvæggylle og 77,5 dyreenheder kvægdybstrøelse på 331,4 ha ejede og forpagtede dyrkningsarealer. Endvidere godkendes det, at der opføres en ny plansilo på ca. 1.200 m<sup>2</sup>, der opføres i tilknytning til eksisterende plansiloer. Det godkendes også, at den foderlade der blev givet godkendelse til den 3. december 2009 ændres til en dybstrøelsesstald, samt at den forlænges med 15 meter mod øst.

Nyborg Kommune giver godkendelsen, da det vurderes, at ansøgeren har truffet de nødvendige foranstaltninger til at forebygge og begrænse forureningen ved anvendelse af den bedste tilgængelige teknik, og at husdyrbruget i øvrigt kan drives på stedet uden at påvirke omgivelserne på en måde, som er uforenelige med hensynet til omgivelserne. I vurderingen er indgået hvorvidt indretning og drift af husdyrbruget, samt udbringning af husdyrgødning og drift af arealerne kan ske i overensstemmelse med gældende regler og uden at medføre væsentlig påvirkning af miljøet, som dette er defineret i Husdyrgodkendelsesloven<sup>2</sup>, herunder at projektet ikke skader bevaringsstatus for Natura 2000-områder eller levesteder for arter optaget på Habitatdirektivets bilag IV.

<sup>2</sup> Lov nr. 1486 af 4. december 2009 om miljøgodkendelse m.v. af husdyrbrug med senere ændringer

Miljøgodkendelsen meddeles på betingelse af, at gældende regler på området, samt at nedenstående vilkår overholdes.

Forudsætningerne for miljøgodkendelsen findes i "Ansøgningskema. Skema nummer 19.002 version 4" inklusive bilag af 9. maj 2011", og i nedenstående "Miljøvurdering".

Der gøres opmærksom på, at etablering af nye anlæg ikke må igangsættes, før der er givet en byggetilladelse og eventuelle andre nødvendige tilladelser fra Nyborg Kommune.

## Vilkår for godkendelse

### 1. Generelle forhold

#### Drift og indretning

- 1.1. Virksomheden skal placeres, indrettes og drives i overensstemmelse med de oplysninger, der fremgår af ansøgningen med bilag, miljøvurderingen og med de ændringer, der fremgår af godkendelsens vilkår.
- 1.2. Der skal til stadighed tilstræbes en god staldhygiejne, samt at staldene og fodringsanlæg holdes rene.
- 1.3. Drikkevandssystemet skal drives og vedligeholdes, således at unødigt spild i undgås.
- 1.4. Der skal ske en løbende gennemgang af rutiner, inventar m.v. med henblik på at reducere vand- og energiforbruget.

### Årsproduktion

- 1.5 Kvægbruget tillades drevet med et årligt dyrehold på maksimalt:

Dyretype	Antal	Antal dyreenheder (DE)*
Malkekøer, tung race (mælkeydelse 9.500 kg/årsko)	440	596,9
Småkalve, 0 - 6 mdr.	98	26,5
Opdræt 6 -26 mdr.	310	149,8
Tyrekalve (40-55 kg)	220	2,2
<b>Ialt</b>		<b>775,4</b>

\*Beregningsen af antallet af DE foretages jf. bekendtgørelse nr. 1695 af 19. december 2006 om husdyrbrug og dyrehold for mere end 3 dyreenheder, husdyrgødning, ensilage m.v. med senere ændringer.

- 1.6 Den samlede produktion inkl. ekstra mælkeydelse må ikke overstige 775,4 DE på årsplan.
- 1.7 Den samlede husdyrproduktion eksklusiv ekstra dyreenheder, der følger af højere mælkeydelse, må ikke overstige 775,4 DE. Inden for de enkelte husdyrgrupper tillades afvigelser på +/- 5 % DE på årsplan, så længe det maksimale antal dyreenheder på 775,4 DE ikke overskrides.
- 1.8 Den godkendte husdyrproduktion skal foretages jævnt fordelt over året.

### Information om ændringer på virksomheden

- 1.9 Ændringer i ejerforhold (eller hvem der har ansvar for driften) skal meddeles til kommunen.
- 1.10 Drifts-, indretnings- eller bygningsmæssige ændringer, der er relevante i forhold til godkendelsen, skal anmeldes til kommunen inden gennemførelsen.

- 1.11 De vilkår, der vedrører driften, skal være kendt af de ansatte, der er beskæftiget med den pågældende del af driften.

## **2. Produktionsanlæg og drift**

### **Miljøteknik**

- 2.1 I den eksisterende kostald og den eksisterende kviestald skal der i gangarealet være installeret skraber på spalterne. Der skal hver dag foretages skrabninger hver 4. time, så det sikres, at gødning og urin hurtigt fjernes fra spaltegulvet og ledes til gødningskanalerne.

### **Lugt**

- 2.2 Husdyrproduktionen må maksimalt have lugtgeneafstande svarende til 123 meter, 389 meter og 567 meter for henholdsvis enkeltbolig i landzone, samlet bebyggelse og byzone/sommerhusområde.
- 2.3 Husdyrproduktionen må ikke give anledning til væsentlige lugtgener. Hvis produktionen efter kommunens vurdering giver anledning til lugtgener, der vurderes at være væsentligt større, end der kan forventes ifølge grundlaget for miljøvurderingen jf. vilkår 2.1, skal bedriften udarbejde et projekt til lugtreducerende foranstaltninger. Projektet skal, inden det gennemføres, godkendes af kommunen. Samtlige udgifter i forbindelse med ovennævnte afholdes af husdyrbruget.

### **Håndtering og opbevaring af gødning.**

- 2.4 Der skal altid være en opbevaringskapacitet for flydende husdyrgødning på mindst 9 måneder på husdyrbruget.
- 2.5 Rundskylning af gyllekanalerne må i perioden 1. maj til 30. september ikke ske i tidsrummet kl. 07.00 til 22.00.
- 2.6 Rundskylning af gyllekanalerne skal altid ske under opsyn.
- 2.7 Der skal være fast overdækning i form af teltoverdækning eller betonlåg eller lignende på gyllebeholderen fra 2007.
- 2.8 Umiddelbart efter endt omrøring og udbringning skal overdækningen lukkes. Skader på den faste overdækning skal udbedres indenfor en uge efter skadens opståen.
- 2.9 Hvis en skade ikke kan repareres inden for en uge, skal der senest to hverdage efter skadens opståen indgås aftale om reparation. Tilsynsmyndigheden underrettes straks herom.
- 2.10 Håndtering af gylle skal foregå under opsyn, således at spild undgås.
- 2.11 Ved flytning og udbringning af gylle, skal gylle suges fra gyllebeholder til transportvogn, således at utilsigtet overpumpning af gylle undgås. Der skal være returløb fra sugetårnet til gyllebeholderen.

### **Transport**

- 2.12 Gylle skal under transport altid være i lukket beholder. Evt. spild skal straks opsamles.

### **Spildevand og overfladevand**



- 2.13 Al vask af maskiner, redskaber og sprøjteudstyr skal foregå på en tæt støbt plads med afløb til gyllebeholder eller anden tæt beholder. Vaskevandet må ikke uden forudgående tilladelse fra kommunen afledes som spildevand eller til overfladevand.
- 2.14 Overfladeafløb, tagnedløb og lignende skal være placeret og indrettet således, at der ikke kan ske afløb af forurenende stoffer, hvis der sker uheld i forbindelse med oplagring, anvendelse og transport af foder, dyr, gødning, olie eller kemikalier.

### Uheld og risici

- 2.15 Ved driftsuheld, hvor der opstår risiko for forurening af miljøet, er der pligt til øjeblikkeligt at anmelde dette til: Alarmcentralen, tlf.: 112 og efterfølgende straks at underrette: Nyborg Kommune, Teknik- og Miljøafdelingen, tlf.: 6333 7000.
- 2.16 Der skal til stadighed foreligge en ajourført beredskabsplan, som fortæller, hvornår og hvordan der skal reageres ved uheld, som kan medføre konsekvenser for det eksterne miljø. Beredskabsplanens indhold og placering skal være kendt af alle ansatte.
- 2.17 Senest et år efter produktionens udvidelse skal der være udarbejdet en beredskabsplan for anlægget, som oplyser hvornår og hvordan der skal reageres ved uheld, som kan medføre konsekvenser for det omgivende miljø. Kopi af beredskabsplanen skal fremsendes til kommunen senest 1 måned efter udarbejdelse og skal som minimum indeholde:
- Procedurer, som beskriver relevante tiltag med henblik på at "stoppe ulykken/uheldet" og begrænse udbredelsen
  - Oplysninger om hvilke interne/eksterne personer og myndigheder, der skal alarmeres og hvordan
  - Kortbilag over bedriften med angivelse af miljøfarlige stoffer, afløbs- og drænsystemer, vandløb m.m.
  - En opgørelse over materiel, der er tilgængeligt på bedriften, eller som kan skaffes med kort varsel, der kan anvendes i forbindelse med afhjælpning, inddæmning og opsamling af spild/lækage, som kan medføre væsentlig miljøpåvirkning.

### Støj

- 2.18 Virksomhedens samlede bidrag til det ækvivalente, korrigerede støjniveau målt i dB(A) og målt i ethvert punkt på opholdsarealer ved nabobeboelse må ikke overstige følgende værdier:

<b>Mandag-fredag</b> kl. 7-18 (8 timer) <b>Lørdag</b> kl. 7-14 (7 timer)	<b>Alle dage</b> kl. 18-22 (1 time) <b>Lørdag</b> kl. 14-18 (4 timer) <b>Søn- og helligdag</b> kl. 7-18 (8 timer)	<b>Alle dage</b> kl. 22-7 (½ time)	<b>Alle dage</b> kl. 22-7. Maksimal værdi
<b>55 dB(A)</b>	<b>45 dB(A)</b>	<b>40 dB(A)</b>	<b>55 dB(A)</b>

Støjbidraget (bortset fra maksimalværdien) måles som det ækvivalente, konstante, korrigerede støjniveau i dB(A) (re. 20 µPa). Tallene i parenteserne angiver midlingstiden inden for den pågældende periode.

- 2.19 Virksomheden skal, for egen regning, dokumentere, at støjvilkår overholdes, hvis tilsynsmyndigheden finder det påkrævet. Dokumentation for overholdelse af støjkravene kan være i form af målinger i ejendommens omgivelser (under fuld drift) eller kildestyrkemålinger ved de enkelte støjklender kombineret med beregninger efter den fælles nordiske beregningsmodel for industristøj.



### Skadedyr

- 2.20 Der skal på ejendommen foretages en effektiv fluebekæmpelse, som minimum i overensstemmelse med de seneste retningslinjer fra Statens Skadedyrlaboratorium.
- 2.21 Ejendommen skal holdes ryddelig og uden oplag af affald og opbevaring af foder skal ske på sådan en måde, så der ikke opstår risiko for tilhold af skadedyr (rotter m.v.).

### Oplag og håndtering af olie, pesticider og øvrige kemikalier

- 2.22 Beholdere til opbevaring af smøreolier m.v. skal stå overdækket på et, for olie, vanskeligt gennemtrængeligt underlag.
- 2.23 Opbevaring af diesel/fyringsolie i overjordiske tanke skal til enhver tid ske i en type-godkendt beholder, som står overdækket på fast og tæt bund, så spild kan opsamles, og så der ikke er mulighed for afløb til jord, kloak, overfladevand eller grundvand.
- 2.24 Tankning af diesel skal til enhver tid ske på en plads med fast og tæt bund, enten med afløb til olieudskiller eller således, at spild kan opsamles, og at der ikke er mulighed for afløb til jord, kloak, overfladevand eller grundvand.
- 2.25 Alle bekæmpelsesmidler skal opbevares i et aflåst rum uden gulvafløb eller i en aflåst beholder, således at de er utilgængelige for børn og dyr. De må ikke opbevares sammen med nærings- og nydelsesmidler eller foderstoffer.
- 2.26 Påfyldning af vand i forbindelse med brug af sprøjtemidler på virksamheden må ikke ske ved direkte opsugning fra søer, vandløb eller brønde/boringer. Der må ikke være risiko for afløb til dræn eller vandløb.

### 3. Udbringningsarealer

#### Udbringning af gødning

- 3.1 Udbringning af husdyrgødning skal ske i overensstemmelse med god landmandspraksis, så udbringningen ikke giver anledning til unødige gener.
- 3.2 Gyllen og dybstrøelsen fra husdyrproduktionen må kun udbringes på de miljøgodkendte arealer, der er angivet på kortbilag 1 og 2.
- 3.3 Der må maksimalt tilføres ejede og forpagtede arealer 49.991 kg N/år og 8.573 kg P/år i organisk gødning (beregnet efter hhv. 2005/2006 og 2008/2009-normer), svarende til 1,67 DE/ha.
- 3.4 Fosfortildelingen på udbringningsarealerne må højst være 25,9 kg P/ha/år.
- 3.5 Der skal hvert 5 år udtages jordprøver på enkeltmarker og bestemmes fosfortal på alle ejede og forpagtede arealer. Hvis disse viser en stigning skal der iværksættes foranstaltninger, f.eks. nedbringelse af husdyrtrykket, til nedbringelse af fosforoverskuddet.

#### Kvælstof - Sædskifte

- 3.6 Der skal på bedriftens udbringningsarealer anvendes et kvægbrugssædskifte med en afgrødefordeling, svarende til sædskifte K4 og et udvaskningsindeks på maksimalt 92, jf. Miljøministeriets notat af 27. juni 2007 "Standardsædskifte og referencesædskifter". Mark nr. 21-3 og 22-1 skal udlægges som permanent græs (K13).
- 3.7 Reduktion i udvaskning fra bedriftens arealer opnås ved en af to muligheder:
1. Der skal udlægges et areal på 1,5 % med ekstra efterafgrøder af bedriftens efterafgrødegrundlag udover den lovpligtige andel.

Dette svarer til ca. 5,0 ha, hvis efterafgrødegrundlaget udgør 100 % af bedriftens udbringningsarealer. Ekstra efterafgrøder skal følge de samme krav, som der er til de lovpligtige efterafgrøder på godkendelsestidspunktet, jf. "bekendtgørelse om jordbrugets anvendelse af gødning og om plantedække i planperioden 2010/2011". Efterafgrøder må ikke erstattes af 100 % vinterafgrøder. Dermed gælder følgende:

- Efterafgrøder må ikke nedpløjes, nedvisnes eller på anden måde destrueres før den 20. oktober.
- Efterafgrøder etableret som udlæg i majs må tidligst destrueres den 1. marts.
- Arealer med efterafgrøder skal anvendes til en forårssået afgrøde i den efterfølgende planperiode.

2. Ved beregning af bedriftens kvælstofkvote, skal alle afgrøders kvælstofnorm reduceres med **2,0 %** af Plantedirektoratets til en hver tid gældende normer.

3.7 Efterafgrøderne skal være jævnt fordelt i sædskiftet, således at der altid vil være 1,5 % ekstra efterafgrøder på arealer beliggende indenfor nitratfølsomme indvindingsområder.

#### **4. Bedste tilgængelige teknik**

- 4.1 Der skal i godkendelsesperioden i forbindelse med renovering af stalदानlæg og installationer m.v. foretages fornøden forureningsbegrænsning på basis af principper om bedst tilgængelig teknik til nedbringelse af miljøbelastende emissioner og gener fra stalde og gødningsopbevaringsanlæg.
- 4.2 Ved substitution af råvarer og hjælpestoffer skal virksomheden dokumentere, at substitutionen sker til mindre miljøbelastende råvarer og hjælpestoffer.
- 4.3 Anlæg, der er særligt energiforbrugende, skal kontrolleres og vedligeholdes således, at de altid kører energimæssigt optimalt.

#### **5. Affald**

- 5.1 Affald skal opbevares og bortskaffes i henhold til kommunens affaldsregulativ.
- 5.2 Virksomheden skal være tilmeldt en indsamlingsordning for farligt affald, herunder veterinært affald. Der skal på forlangende kunne forevises dokumentation for at farligt affald afhændes via indsamlingsordningen.
- 5.3 Der må ikke foretages afbrænding af affald på ejendommen.
- 5.4 Virksomhedens medicinaffald, veterinært affald m.v. skal opbevares utilgængeligt for uvedkommende.
- 5.5 Animalsk affald, herunder selvdøde dyr, skal opbevares på en måde, så der i tidsrummet indtil afhentningen ikke opstår uhygiejniske forhold herunder adgang for omstørfende dyr.
- 5.6 Spildolie opstilles på fast tæt bund uden mulighed for afløb til kloak jord, vandløb eller grundvand og således, at der er en opsamlingskapacitet til en mængde svarende til rumindholdet af den størst benyttede beholder.

#### **6. Varetagelse af hensyn til landskab**

- 6.1 Nybyggeriet skal udføres som beskrevet i ansøgningen i materialer, der svarer til de eksisterende bygninger.
- 6.2 Der skal omkring virksomhedens produktionsbygninger etableres en 3-rækket beplantning, svarende til beplantningsforslaget på figur 1, s. 16. Beplantningen skal

etableres med egnstypiske arter. Beplantningen skal være etableret senest 1 år efter opførelse af den planlagte bygning nr. 14.

## 7. Produktionens ophør

7.1 Ved ophør af driften, skal virksomheden foretage en forsvarlig oprydning, gødningshåndtering og afhændelse af farligt affald. Der skal ske orientering til kommunen ved ophør af driften og planlægning og omfanget af oprydning m.v. skal ske i samråd med kommunen.

## 8. Egenkontrol

8.1 Til dokumentation for, at produktionsomfang, fodring, udbragte mængder af husdyrgødning og drift af arealerne er inden for godkendelsens rammer, skal følgende dokumenter opbevares for de seneste fem år/planår. De skal kunne forevises ved tilsyn og de skal indsendes til kommunen på forlangende:

- Husdyrindberetning
- Regnskaber for solgte dyr/slagteriafregninger
- Ydelseskontroller/besætningsprognoser
- Mark- og gødningsplaner (med tilhørende kortbilag)
- Forpagtnings- og overførelsesaftaler af mindst 1 års varighed
- Gødningsregnskaber
- Ansøgninger om støtte efter enkeltbetalingsordningen
- Regnskabsbilag fra destruktionsanlæg for døde dyr

8.2 Til dokumentation for opbevaring i markstak, skal placering af markstak hvert år markeres på et kort, og opbevares i mindst 5 år.

8.3 Fosfortal skal kunne forevises ved tilsyn på forlangende. Eventuelle foranstaltninger til nedbringelse af fosforoverskuddet skal ske i dialog med kommunen.

8.4 Ejendommens bygninger, inventar, maskiner og tekniske installationer efterses jævnligt og nødvendige reparationer udføres. Der skal foretages registrering af gennemførte eftersyn og større reparationer.

8.5 Der skal én gang årligt ske registrering med angivelse af elforbrug samt forbrug af fyringsolie og diesellole. Registreringen skal opbevares i mindst 5 år og forevises på forlangende.

## Bortfald og kontinuitetsbrud

Vilkårene i denne godkendelse skal, hvis andet ikke er anført, være opfyldt fra den dato, hvor godkendelsen træder i kraft. Godkendelsen skal være udnyttet senest to år efter godkendelsesdatoen, således at bygningsmæssige ændringer er påbegyndt. Hvis godkendelsen ikke har været helt eller delvist udnyttet bortfalder den del af godkendelsen, der ikke har været udnyttet i tre på hinanden følgende år. Nyborg Kommune accepterer dog, at produktionen hvert år er op til 5 % mindre end den angivne maksimale produktion, uden at dette får konsekvenser for godkendelsen.

## Retsbeskyttelse

Vilkårene i denne godkendelse er omfattet af 8-års retsbeskyttelse fra datoen for godkendelsen, jf. § 40 stk. 1 i Husdyrgodkendelsesloven. Det betyder, at det som hovedregel ikke



vil være muligt at stille nye krav til virksomheden inden for de første 8 år efter meddelelse af godkendelsen, medmindre, der er lavet graverende sagsbehandlingsfejl eller givet grundlæggende fejlagtige oplysninger, som nødvendiggør, at afgørelsen skal ændres. Hvis udbringningen af husdyrgødning giver anledning til uhygiejniske forhold eller væsentlig forurening kan kommunen, jf. Husdyrgodkendelseslovens § 39, meddele påbud om, at forureningen skal nedbringes, herunder påbud om, at der skal gennemføres bestemte foranstaltninger.

Virksomhedens miljøgodkendelse skal, jf. Husdyrgodkendelseslovens § 41, revurderes regelmæssigt. Første revurdering foretages efter 8 år fra godkendelsesdatoen. Denne miljøgodkendelse skal derfor revurderes i 2019.

### Offentliggørelse

Miljøgodkendelsen offentliggøres ved annoncering i Lokalavisen Nyborg den 22. november 2011.

### Klagevejledning

Afgørelsen, der alene vedrører forholdene i henhold til Husdyrgodkendelsesloven, kan, inden 4 uger efter afgørelsens annoncering, dvs. inden den 20. december 2011 kl. 15.00 påklages til Natur- og Miljøklagenævnet. Klageberettiget er ansøger og enhver, der har en individuel, væsentlig interesse i sagen.

En eventuel klage skal være stilet til Natur- og Miljøklagenævnet, Rentemestervej 8, 2400 København NV, men indsendes skriftligt til Nyborg Kommune, Teknik- og Miljøafdeling, Nørrevoldgade 9, Nyborg eller pr. mail til [teknik-miljoeafdelingen@nyborg.dk](mailto:teknik-miljoeafdelingen@nyborg.dk), som videre-sender klagen sammen med sagens akter.

Natur- og Miljøklagenævnets behandling af klagen koster et gebyr på 500 kr. for privatpersoner og 3.000 kr. for alle andre klagere, herunder virksomheder, organisationer og offentlige myndigheder. Behandlingen af klagen vil først begynde, når gebyret er modtaget. Gebyret tilbagebetales, hvis klageren får helt eller delvist medhold.

Jf. Husdyrgodkendelseslovens §81, stk. 1 har en evt. klage ikke opsættende virkning, medmindre Natur- og Miljøklagenævnet bestemmer andet. Det skal fremhæves, at en evt. udnyttelse af godkendelsen inden Natur- og Miljøklagenævnet har truffet afgørelse i klagesagen, sker på eget ansvar.

Hvis afgørelsen påklages, vil dette blive meddelt ansøger.

Denne afgørelse kan endvidere indbringes for domstolene, jf. husdyrgodkendelseslovens § 90. En eventuel sag skal være anlagt inden 6 måneder efter annonceringen.

På Nyborg Kommunes vegne den 21. november 2011.



Jan Reimer Christiansen  
Næstformand for Teknik- og Miljøudvalget



Arvid Degn  
Teknik- og Miljøchef

**Modtagere af kopi af afgørelsen**

- Max Jakobsen Miljørådgivning, Dræby Fedvej 539, 5330 Munkebo.  
E-post: [mjb@maxjakobsen.eu](mailto:mjb@maxjakobsen.eu)
- Miljøministeriet, Miljøcenter Odense. CF Tietgens Boulevard 40, 5220 Odense SØ.  
E-post: [ode@nst.dk](mailto:ode@nst.dk)
- Sundhedsstyrelsen. E-post: [syd@sst.dk](mailto:syd@sst.dk)
- Det Økologiske Råd, Blegdamsvej 4B, 2200 København N.  
E-post: [husdyr@ecocouncil.dk](mailto:husdyr@ecocouncil.dk)
- Danmarks Naturfredningsforening. Masnedøgade 20, 2100 København Ø  
E-post: [dn@dn.dk](mailto:dn@dn.dk)
- Danmarks Fiskeriforening, Nordensvej 3, Taulov, 7000 Fredericia  
E-post: [mail@dkfisk.dk](mailto:mail@dkfisk.dk)
- Ferskvandsfiskeriforeningen, v/Niels Barslund,  
E-post: [nb@ferskvandsfiskeriforeningen.dk](mailto:nb@ferskvandsfiskeriforeningen.dk)
- Danmarks Sportsfiskerforbund. Worsaaesgade 1, 7100 Vejle.  
E-post: [frdethorhauge@stofanet.dk](mailto:frdethorhauge@stofanet.dk)
- Dansk Ornitologisk Forening, centralt  
E-post: [natur@dof.dk](mailto:natur@dof.dk)
- Dansk Ornitologisk Forening, lokalt  
E-post: [nyborg@dof.dk](mailto:nyborg@dof.dk)
- Bjarne Aaby, Ågårdsvej 10, 5874 Hesselager
- Jørgen Erik Hansen, Svinget 5, 5874 Hesselager
- Birthe Panum, Boholtvej 10, 5874 Hesselager
- Jesper Markvardsen, Revsørevej 17, 5874 Hesselager
- Bettina Larsen, og Christian Eggertsen, Bredemistevej 1, 5853 Ørbæk
- Marianne e. Rosenkrantz og Ole Andersen, Bredemistevej 3, 5853 Ørbæk
- Anna, Karl og Bent Madsen, Bredemistevej 4, 5853 Ørbæk

# Miljøvurdering

Nedenstående miljøvurdering danner som tidligere nævnt grundlag for de vilkår, som er meddelt i tilknytning til miljøgodkendelsen. Udgangspunktet for miljøvurderingen er den indsendte ansøgning om godkendelse - Skema nummer 19.002, version 4 af 9. maj 2011 inklusive bilag.

Vurderingen skal belyse, om de virkemidler til forebyggelse og begrænsning af forurening, som fremgår af ansøgningen om etablering, udvidelse eller ændring af husdyrbruget, opfylder kravet om anvendelse af bedste tilgængelige teknik. Desuden skal vurderingen belyse, hvilke konsekvenser de forskellige typer af påvirkninger, den ansøgte etablering, udvidelse eller ændring, vil kunne forventes at have på omgivelserne.

Hvor det vurderes, at der er behov for at stille særlige vilkår, vil dette være formuleret med kursiv til sidst i det enkelte afsnit.

## 1. Grundforhold

Her er foretaget en indledende vurdering af om den indsendte ansøgning omfatter anlæg og arealer, der kan indebære forøget forurening eller andre virkninger af omgivelserne som følge af den ansøgte udvidelse. Endvidere er det vurderet, om ansøgningen indeholder de krævede oplysninger og om sagen er tilstrækkeligt belyst, herunder om ansøgningens oplysninger er i overensstemmelse med kommunens oplysninger.

### 1.1 Ansøger og ejerforhold

Oplysningerne om ansøger og ejerforhold er her vurderet med henblik på at sikre, at ansvaret for at husdyrbruget indrettes og drives i overensstemmelse med den meddelte miljøgodkendelse, er rettet mod den korrekte juridiske person.

Det vurderes ud fra oplysninger hentet i CVR-registeret og FødevarerErhvervs register over støtteansøgere, at miljøgodkendelsen er rettet mod den korrekte juridiske person.

### 1.2 Overordnede oplysninger

Ansøgningens overordnede oplysninger om det ansøgte husdyrbrug er grundlaget for omfanget af den husdyrproduktion, der meddeles miljøgodkendelse til, herunder er der bl.a. foretaget en vurdering af om andre ejendomme under den samlede bedrift bør omfattes af miljøgodkendelsen, og om der er behov for at inddrage andre aktiviteter, tilladelser m.v. i vurderingen af det ansøgte husdyrbrugs påvirkning af omgivelserne.

Der er i ansøgningen ikke oplysninger om andre ejendomme, der indgår i den samlede bedrift.

## 2. Beliggenhed og planmæssige forhold

### 2.1 Bygge- og beskyttelseslinier, fredninger mv.

Ejendommen ligger i landzone. Der er ingen kommuneplanmæssige bindinger i forhold til produktionsanlægget og udbringningsarealerne.

Nærmeste naboejendomme til produktionsanlægget på Bredemistevej 1B er Bredemistevej 1, Bredemistevej 3 og Bredemistevej 4 i en afstand hhv. 270 meter, 510 meter og 420 meter. Nærmeste byzone er Svindinge ca. 1.450 meter væk. Svindinge er også nærmeste samlede bebyggelse.

I nærområdet er der flere fredede diger, men nybyggeriet vil ikke berøre digerne.



Husdyrproduktionen ligger udenfor kirke-, sø-, å-, fortidsminde-, strandbeskyttelses- og klitfredningslinjerne, samt udenfor kystnærhedszonen. Såvel eksisterende som ansøgte bygninger på ejendommen ligger inden for skovbyggelinien til skoven Bredemiste.

Det ansøgte anlæg overholder Husdyrgodkendelseslovens afstandskrav, jf. nedenstående skema.

Tabel 1: Afstande fra anlæg

	Afstand, meter	Min. Krav til afstand, meter
Nærmeste -ikke-almene vandforsyningsanlæg	> 1.000	25
Almene vandforsyningsanlæg	> 1.000	50
Vandløb/dræn /sø	> 15	15
Offentlig vej og privat fællesvej	> 300	15
Levnedsmiddelvirksomhed	> 300	25
Beboelse på sammen ejendom	> 40	15
Naboskel	> 100	30
Nabobeboelse	340	50
Byzone, sommerhusområde eller lokalplanlagt område til boliger	570	50

I forbindelse med den ansøgte udvidelse af husdyrholdet søges der om at ændre en foderlade til kvægstald. Foderladen er endnu ikke opført, men den er omfattet af miljøgodkendelsen fra 3. december 2009.

Da opførelsen af et nyt plansiloanlæg samt tilbygningen til den eksisterende kviestald anses som produktionsmæssig nødvendig, og da bygningerne opføres i henhold til gældende afstandskrav i Husdyrgodkendelsesloven vurderes det samlet, at der ikke umiddelbart er betydelige hindringer for gennemførelse af det aktuelle projekt i forhold til generelle afstandskrav. Der vil i det følgende blive foretaget en nærmere vurdering af, om driften af produktionsanlægget og udbringningsarealerne m.v. vil have væsentlige negative konsekvenser for omgivelserne.

## 2.2 Placering i landskabet

Med hensyn til landskabet er der i det følgende foretaget en vurdering af, hvorvidt den ansøgte produktion kan drives på stedet på en måde, som er forenelig med hensynet til omgivelserne, herunder bl.a. hensynet til bevaringsværdige bebyggelser, kultur- og bymiljøer og landskaber.

### 2.2.1 Bygningsmæssige ændringer

Den eksisterende kviestald forlænges, så den bliver 15 meter længere end den eksisterende kostald. I det nye staldafsnit vil der være plads til goldkøer, småkalve og kælvekvier. Den eksisterende kviestald er med spaltegulv, og den nye tilbygning vil blive indrettet med dybstrøelse og spalter ved foderbord. Den eksisterende kviestald har en bygningshøjde målt til tagryg på ca. 8,5 meter. Det nye staldafsnit forlænges mod øst med ca. 55 meter (15 meter længere end godkendt den 3. december 2009). Det samlede grundplan for kviestalden med afsnit til småkalve og goldkøer bliver ca. 3.500 m<sup>2</sup>, og en taghældning på 20 grader. Det nye staldafsnit i forlængelse af kviestalden opføres i samme materialer og farver som eksisterende stald. Herudover opføres ny plansilo på 1.200 m<sup>2</sup> (se oversigtstegning side 19).

Med en bygningshøjde på 8,5 m over terræn vurderes det, at den ansøgte udvidelse af husdyrproduktionen ikke vil komme til at virke dominerende i forhold til den eksisterende bygningsmasse (bygningshøjden for kostalden er 11,5 meter målt til tagryg).

### 2.2.2 Landskabelige forhold

Husdyrbruget ligger indenfor "større sammenhængende landskabsområde" og indenfor skovbyggelinjen. Husdyrbruget ligger udenfor biologiske og geologiske interesseområder.

For skovbyggelinien er der særlige regler for landbrugsejendomme. Mht. større sammenhængende landskabsområder gælder at de skal friholdes for etablering af større tekniske anlæg, med mindre det kan sikres at relationerne til beskyttelsesinteresserne kan løses tilfredsstillende.

Det vurderes dog at ejendommen med den udvikling den har gennemgået de senere år påvirker landskabet negativt. Da udvidelsen af kvistalden imidlertid anses som produktionsmæssigt nødvendig, og da den opføres i tilknytning til eksisterende anlæg, vurderes det, at der kan meddeles godkendelse til anlægget.



Figur 1: Forslag til ny beplantning omkring ejendommen.

For at minimere anlæggets gener i landskabet vurderes det at der skal etableres beplantning omkring anlægget, som vist på figur 1.

*Der skal derfor stilles vilkår om etablering af en 3-rækket beplantning øst for ejendommen. Beplantningen skal etableres med egnstypiske arter og den skal være etableret senest 1 år efter opførelse af det planlagte byggeri.*

## 3. Produktionsanlæg

### 3.1 Drift

Der er her foretaget en vurdering af, om der er driftsmæssige og tekniske forhold, der vil give anledning til en u hensigtsmæssig påvirkning af omgivelserne.

### 3.1.1 Dyrehold

Produktionen vil i nudrift og ansøgt produktion omfatte:

**Tabel 2:** Oversigt over dyreholdet på ejendommen i nudrift og ansøgt produktion

Husdyrart	Før 3/12 2009		Godkendt 3/12 2009		Ansøgt drift	
	Antal	DE	Antal	DE	Antal	DE
Årskøer, tung race	260	347,0	338	451,1	440	587,1
Ekstra DE, mælkeydelse						9,8
Årsopdræt, tung race (0-6 mdr.)	32	8,6	72	19,5	98	26,5
Årsopdræt, tung race (6-12 mdr.)	0	-	56	20,9	-	-
Årsopdræt, tung race (6-25 mdr.)	118	60,0	181	93,5	310	149,8
Tyrekalve (40-55 kg)	0	-	160	1,6	220	2,2
Tyrekalve (0-6 mdr.)	130	15,3	-	-	-	-
Tyrekalve til slagtning	130	32,5	-	-	-	-
<b>I alt:</b>		<b>463,4</b>		<b>586,6</b>		<b>775,4</b>

\*Da den sidste miljøgodkendelse er givet efter den 1. januar 2007, og for mindre end 8 år siden, er der foretaget en samlet vurdering af husdyrbruget som det var før godkendelsen af 3. december 2009.

Dyreenhederne er beregnet med udgangspunkt i en mælkeydelse på 9.500 kg mælk pr. årsko, tung race. Beregningen af DE er foretaget i henhold til bilag 1 til ændringsbekendtgørelse nr. 717 af 2. juli 2009 om husdyrbrug og dyrehold for mere end 3 dyreenheder, husdyrgødning, ensilage m.v.

*Miljøgodkendelsen inkl. vurderinger og beregninger er foretaget på baggrund af det ansøgte dyrehold med dets angivne staldsystemer og placeringer. Der er derfor stillet vilkår omkring dyreholdets størrelse og sammensætning.*

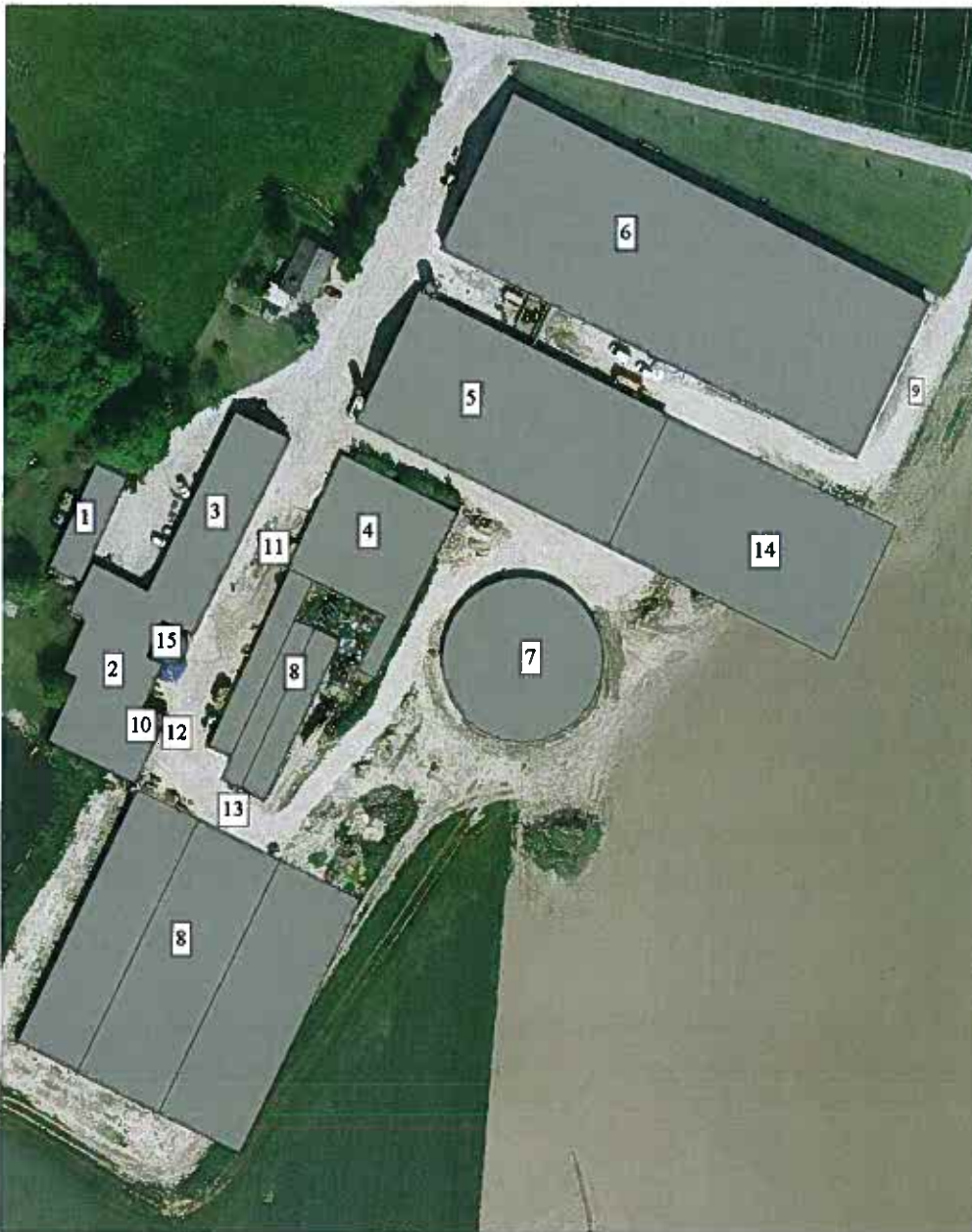
### 3.1.2 Stalde m.v.

Produktionsanlægget ændres som vist på nedenstående tabel og kortudsnit.

**Tabel 3.** Oversigt over husdyrbrugets anlæg. Bygningsnr. henviser til nedenstående situationsplan i figur 2.

Bygningsnr.	Anlæg	Kapacitet	Beskrivelse
1	Stuehus		
2	Maskinhus		
3	Eksisterende stald til småkalve.		Stalden tages ud af drift
4	Gyllelagune	2.500 m <sup>3</sup>	Anvendes til opsamling af overfladevand fra befæstede arealer.
5	Kviestald	310 kvier (6-25 mdr.)	Sengestald med spalter. Der etableres spalteskraber.
6	Kostald	380 årskøer	Sengestald med spalter. Der etableres spalteskraber.
7	Gyllebeholder	5.530 m <sup>3</sup>	Fast overdækning.
8	Plansiloer	4.100 m <sup>2</sup>	
9	Kørevej		
10	Kemikalierum		Fast støbt bund ingen afløb.
11	Vaskeplads		Afløb til gyllelagune.
12	Afløb til dræn		Tagvand
13	Afløb til gyllelagune		
14	Nyt staldafsnit (goldkøer, småkalve og kælvekvier)	60 goldkøer 98 småkalve (0-6 mdr.) 220 tyrekalve (40-55 kg)	Ca. 1.900 m <sup>2</sup> Småkalve på 100 % dybstrøelse. Goldkøer på dybstrøelse med spalter ved foderbord.
15	Kornsilo		





Figur 2. Situationsplan ansøgt

I forhold til miljøgodkendelse af 3. december 2009 er bygning 14 ændret fra foderlade til dybstrøelsesstald, og plansiloerne (bygningsnr. 8) udvides med 1.200 m<sup>2</sup> mod sydøst.

*Da staldsystemet og den anvendte miljøteknologi er en forudsætning for reduktionen i ammoniakemissionen fra anlægget, er der stillet vilkår om at spaltegulvet skal skrubes hver 4. time, jf. gældende teknologiblad omkring skrabning af gangarealer i kvægstalde.*

### 3.1.3 Foder

I forbindelse med den ansøgte udvidelse vil der blive etableret en ekstra plansilo på ca. 1.200 m<sup>2</sup> øst for eksisterende plansiloer. Dermed vil plansiloerne samlet omfatte ca. 4.100 m<sup>2</sup>. Kraftfoder opbevares i 30 ton fodersilo, der er placeret mellem kviestald og kostald. På grund af afstandene til nærmeste naboer, forventes der hverken støv- eller støjgener i forbindelse med fodringen. Foderladen udgår som foderopbevaring, da den fremover anvendes som stald til goldkøer (bygningsnr. 14 på figur 2).

*Det vurderes, at der ikke er behov for at stille særlige vilkår vedrørende opbevaringen af foder.*

### 3.1.4 Ventilation

Der er naturlig ventilation i alle staldafsnit. Der er intet forbrug af el, og ingen ventilationsstøj. Dermed er der ingen støjgener for naboer og et bedre arbejdsmiljø for landmanden. Med naturlig ventilation er der et forholdsvis stort luftskifte og en lavere temperatur i stalden i forhold til en mekanisk ventileret stald. Det giver en lavere koncentration af ammoniak og lugt i stalden og i afkastluften. Alternativet til naturlig ventilation er mekanisk ventilation, hvilket anvendes i f.eks. isolerede stalde. Det er sværere at styre klimaet mekanisk i en uisolert stald, hvilket bl.a. er grunden til at der er valgt naturlig ventilation. Sundhedsmæssigt er stalden et bedre alternativ for køernes trivsel.

*Det vurderes, at der ikke er behov for at stille særlige vilkår vedrørende ventilation.*

### 3.1.5 Rengøring

Malkeanlægget vaskes og desinficeres efter hver malkning.

### 3.1.6 Vandforbrug

I nudriften anvendes der ca. 13.000 m<sup>3</sup> vand årligt. Det vurderes, at der i ansøgt drift vil være et vandforbrug på ca. 17.000 m<sup>3</sup>. Før udvidelsen i 2009 blev der anvendt 11.000 m<sup>3</sup> vand årligt. Forøgelsen i vandforbruget skyldes primært dyrenes drikkevandsbehov, samt rengøring af malkerobotter og mælketank. Rengøring af malkerobotter og mælketank følger anvisningerne i egenkontrolprogrammet "ARLA-gården".

*Det anbefales, at der foretages en gennemgang af rutinerne omkring vask m.v. af stalde og af vandinstallationen for at reducere vandforbruget.*

### 3.1.7 Energiforbrug

Det årlige elforbrug er i den nuværende godkendelse vurderet til ca. 140.000 kWh. Der bruges elektricitet til belysning i staldene, gyllehåndtering, malkning og køling af mælk. I den ansøgte drift vil der blive købt 2 malkerobotter, så antallet af malkerobotter kommer op på 8 i alt.

El-forbruget i ansøgt drift er vurderet til at være ca. 180.000 kWh. Forøgelsen i elforbruget skyldes primært flere malkninger/malkerobotter og køling af mælk.

I det nye staldafsnit, der er til goldkøer og småkalve vil der primært være dybstrøelse og dermed kun begrænset forøgelse af automatik og el.

Med hensyn til forbruget af dieselolie vurderes det, at forbruget vil være uændret (50.000 l). Dieselforbruget er uændret, da der ikke sker en forøgelse i markarbejdet.

*Det anbefales, at der føres journal over forbruget, samt foretages en gennemgang af alle installationer m.v. for yderligere at reducere forbruget.*

### 3.1.8 Spildevand og overfladevand

Vand fra befæstede arealer (miljøvand) udgør ca. 3.500 m<sup>3</sup> i forbindelse med afløb fra ensilageplads og vaskeplads. Den opsamlede mængde overfladevand opsamles i særskilt beholder (gl. gyllelagune) og udbringes jf. reglerne i Husdyrgødningsbekendtgørelsen<sup>3</sup>. Der er tilstrækkelig opbevaringskapacitet, hvilket er sandsynliggjort i afsnit 3.2.1.

Der er ikke sanitært spildevand fra driftsbygningerne. Sanitært spildevand fra boligen løber til septiktank og videre med dræn til Kongshøj Å.

*Nyborg Kommune vurderer, at der kan være en risiko for forurening af jord og grundvand, når sprøjteudstyret vaskes i marken, da en ejendom af denne størrelse kan udgøre en be-*

<sup>3</sup> Bekendtgørelse nr. 1695 af 19. december 2006 om husdyrbrug og dyrehold for mere end 3 dyreenheder, husdyrgødning, ensilage m.v. med senere ændringer.

tydelig punktkilde. Da der allerede er etableret vaskeplads på ejendommen er der stillet vilkår om, at al vask af maskiner, redskaber og sprøjteudstyr skal foregå på en tæt støbt plads med afløb til gyllebeholder eller anden tæt beholder. Vaskevandet må ikke uden forudgående tilladelse fra kommunen afledes som spildevand eller til overfladevand.

### 3.1.9 Driftsforstyrrelser eller uheld

Kommunen skal sikre sig, at husdyrbruget indrettes og drives på en sådan måde, at der er truffet de nødvendige foranstaltninger med henblik på at forebygge uheld og begrænse konsekvenserne deraf. Af ansøgningen fremgår:

*Gyllebeholdere kan springe læk, og der kan ske uheld i forbindelse med gylleudbringning. I tilfælde af uheld kontaktes Alarmcentralen 112, Falck og Nyborg Kommune, Teknik- og Miljøafdelingen, tlf.: 63 33 70 00. Hvis det er relevant tilkaldes slamsuger. Ved havari på mark med gyllevogn omlastes gyllen, hvis det er relevant.*

*Der anvendes sugekran til læsning af gyllevogn, hvorved risikoen for uheld ved håndtering af gylle er minimal.*

*Al læsning af gyllevogne overvåges. Ansatte er landbrugsuddannede og instrueret i denne proces.*

*Der vil foreligge en ajourført beredskabsplan, som fortæller, hvornår og hvordan der skal reageres ved uheld, som kan medføre konsekvenser for det eksterne miljø. Beredskabsplanens indhold og placering skal være kendt af alle ansatte. Beredskabsplanen udarbejdes senest et år efter ibrugtagning af denne godkendelse.*

*For at minimere risikoen for uheld, er gyllebeholdere tilmeldt den lovpligtige ordning om 10-årig beholderkontrol.*

*Gyllebeholdere er uden fastmonterede pumper, der ved tekniske fejl eller sabotage kan forårsage gylleudslip til miljøet. Gennem overvåget læsning af gyllevogn med læssekran er der minimal risiko for uheld.*

Nyborg Kommune vurderer, at husdyrbruget giver anledning til risiko for forurening ved uheld og driftsforstyrrelser, især gennem håndtering og opbevaring af husdyrgødning, olieprodukter og kemikalier.

Selv om risikoen for forurening ikke er større end for andre lignende produktioner, vurderer Nyborg Kommune, at der skal stilles en række vilkår for at minimere risikoen for forurening fra virksomheden ved driftsforstyrrelser eller uheld.

Nyborg Kommune stiller derfor vilkår om:

- *Opbevaring af diesel/fyringsolie i overjordiske tanke skal til enhver tid ske i en type-godkendt beholder, som står overdækket på fast og tæt bund, så spild kan opsamles, og så der ikke er mulighed for afløb til jord, kloak, overfladevand eller grundvand.*
- *Tankning af diesel skal til enhver tid ske på en plads med fast og tæt bund, enten med afløb til olieudskiller eller således, at spild kan opsamles, og at der ikke er mulighed for afløb til jord, kloak, overfladevand eller grundvand.*
- *Overfladeafløb, tagnedløb og lignende skal være placeret og indrettet således, at der ikke kan ske afløb af forurenende stoffer, hvis der sker uheld i forbindelse med oplagring, anvendelse og transport af foder, dyr, gødning, olie eller kemikalier.*
- *Der skal for virksomheden foreligge en beredskabsplan. Denne skal være udarbejdet senest 1 år efter ibrugtagning af miljøgodkendelsen.*



### 3.1.10 Sprøjteudstyr og kemikalieforbrug

Al håndtering af sprøjtemidler m.v. sker på befæstet vaskeplads med afløb til opsamlingsbeholder. Kemikalier opbevares i aflåst rum uden afløb.

*Vilkår omkring håndtering af sprøjtemidler fremgår af afsnit 3.1.8*

## 3.2 Gødningsproduktion og - håndtering

Der er her foretaget en vurdering af, om virksomhedens gødningsproduktion og -håndtering giver anledning til en forøget forureningsmæssig risiko.

### 3.2.1 Produktion og opbevaring af husdyrgødning

Gødningssystemet er gylle og dybstrøelse. Der er en gyllebeholder fra 2007 på 5.530 m<sup>3</sup>, samt ca. 2.950 m<sup>3</sup> gyllekanaler fordelt i to stalde (ca. 1.550 m<sup>3</sup> i kostalden og ca. 1.400 m<sup>3</sup> i kviestald og goldafsnit). Dermed er der en samlet opbevaringskapacitet på 8.480 m<sup>3</sup> gylle. Produktionen af gylle inklusiv vaskevand og drikkevandsspild er ca. 10.640 m<sup>3</sup>. Dermed er der opbevaringskapacitet til ca. 9,6 måneder.

Der er omkring 5.000 m<sup>2</sup> befæstede arealer (inklusive plansiloer). Der er således ca. 3.500 m<sup>3</sup> overfladevand fra ensilageplads m.m. hvorfra der er afløb til særskilt beholder på 2.500 m<sup>3</sup> (gl. gyllelagune). Dette giver en opbevaringskapacitet på ca. 8-9 måneder til opbevaring af vand fra befæstede arealer og plansiloer.

I henhold til Husdyrgødningsbekendtgørelsen er der ikke krav om en bestemt opbevaringskapacitet til ensilagesaft m.m. Dog skal det sikres, at der er tilstrækkeligt med opbevaringskapacitet til at udbringningen af ensilagesaft kan ske miljømæssigt forsvarligt.

Der produceres ca. 420 tons dybstrøelse årligt. Hvis ikke dybstrøelsen udbringes direkte fra stald til mark opbevares den i overdækket markstak.

Opbevaringskapaciteten på ejendommen er i overensstemmelse med Husdyrgødningsbekendtgørelsens regler vedrørende opbevaringskapacitet på ejendommen.

Det vurderes derfor, at der efter gennemførelse af det ansøgte projekt er tilstrækkelig opbevaringskapacitet på ejendommen.

*For at sikre en så optimal udbringning af husdyrgødning som muligt, skal der stilles vilkår om, at der på ejendommen altid skal være en opbevaringskapacitet for flydende husdyrgødning på mindst 9 måneder, samt at der skal monteres fast overdækning på den store gyllebeholder. For at overholde de generelle regler omkring placering af markstak, er der i forbindelse med egenkontrollen stillet vilkår om kort med placering af eventuel markstak for de seneste 5 år.*

### 3.2.2 Håndtering af husdyrgødning

Håndtering af husdyrgødning er beskrevet i afsnit 3.1.9, 3.2.1 og 7.

*Da risikoen for spild i forbindelse med overpumpning af gylle til gyllevogn vurderes at være meget lille, skal der alene stilles vilkår om, at overpumpning af gylle til gylletransportvogn skal ske ved af gyllen suges fra gyllebeholderne med sugetårn monteret på gyllevognen. Der skal være returløb fra sugetårnet til gyllebeholderen.*

### 3.2.3 Gylleseparering og jordforbedringsmidler

Der er ingen gylleseparering eller anvendelse af jordforbedringsmidler (f.eks. spildevandsslam) på virksomheden.

## 3.3 Forurening og gener fra husdyrbrugets anlæg

I det følgende afsnit er der foretaget en vurdering af, om det ansøgte vil have væsentlige negative konsekvenser for omgivende beskyttet natur, omboende, og/eller grundvand. I

forbindelse med sagsbehandlingen af godkendelsespligtige husdyrbrug, skal der bl.a. foretages en vurdering af, om der kan indføres renere teknologi til mindskelse af forskellige emissioner fra virksomheden, f.eks. lugt og ammoniak. Der vil i afsnittet vedr. anvendelse af bedste tilgængelige teknologi (BAT) blive foretaget en vurdering af, om disse bidrag til omgivelserne kan reduceres ud over de generelle reduktionskrav.

### 3.3.1 Ammoniak

Efter udvidelse af anlægget vil der samlet udledes 6.004 kg N/år fra stald- og opbevaringsanlæg. I forhold til den eksisterende produktion der var før 3. december 2009 forøges kvælstofudledningen til atmosfæren med 1.519 kg N/år. Reduktionskravet for kvælstof for det ansøgte er mere end opfyldt (samlet -220 kg N/år).

I denne sag er kravet til ammoniakreduktion dog 15 % for den første udvidelse (udvidelsen godkendt 3. december 2009) og 25 % for den næste udvidelse (denne godkendelse). Ved indsendelse af fiktiv ansøgning skemanr. 20.643 fremgår det, at de 25 % er overholdt ved denne udvidelse.

**Tabel 4:** Overblik over ammoniakberegninger for de tre driftsforhold:

	Før 3/12 2009 kg N/år	Godkendt 3/12 2009 kg N/år		Ansøgt drift kg N/år
Samlet ammoniakemission	4.180	3.908	(ny beregning)*	6.004
		4.167	(beregning foretaget 3/12 2009)	
Merbelastning i forhold til før 3/12 2009		-236	(ny beregning)*	1.519
		-13	(beregning foretaget 3/12 2009)	
Reduktion ud over det generelle ammoniakkrav i forhold til før 3/12 2009.		-776	(ny beregning)*	-220
		-667	(beregning foretaget 3/12 2009)	

\* Grunden til at ammoniakfordampningen er lavere end oprindeligt beregnet i godkendelsen af 3. december 2009 skyldes ændringer i beregningsgrundlaget for anvendelse af skraber på gangarealer (jf., Teknologiblad af 30. juni 2010 om Skraber i gangarealer i stalde med malkekøveg). I afgørelsen fra 3. december 2009 er det antaget at ammoniakfordampningen reduceres med 20 % ved anvendelse af skraber. I det opdaterede teknologiblad er det angivet at ammoniakfordampningen reduceres med 25 %.

Det generelle ammoniakreduktionskrav opnås ved etablering af skraberanlæg på spalter i den eksisterende kostald og den eksisterende kviestald, samt ved at der etableres fast overdækning på gyllebeholderen.

Baggrundsbelastningen for området er 14 kg N/ha/år.

Der er ikke andre husdyrbrug over 75 DE indenfor 1.000 meter af de pågældende naturområder.

Der er ikke særligt kvælstoffølsomme naturområder omfattet af husdyrgodkendelseslovens § 7 inden for 1.000 m af staldanlægget.

Nærmeste Natura 2000-områder er habitatområdet H101 "Kajbjerg Skov", ca. 7,5 km væk og habitatområde H102 "Søer ved Tårup og Klintholm", der ligger ca. 9 km fra produktionsanlægget.

På grund af den relativt store afstand til de nærmeste Natura 2000-områder vurderes det, at produktionen ikke vil have væsentlige negative konsekvenser for disse områder eller for de arter der er knyttet til dem.

Nedenstående kortudsnit viser beliggenheden af beskyttet natur omkring ejendommen. Der er i det følgende foretaget en vurdering af virkningen af ammoniakudledningen for naturtyper inden for 1.000 m fra husdyrbrugets anlæg samt de nærmeste højt målsatte naturområder.



Figur 3: Naturområder indenfor ca. 1.000 meter af anlægget Bredemistevej 1B.

Der ligger et D-målsat overdrev ca. 815 meter syd for anlægget (naturområde 1 på figur 3), og en D-målsat mose ca. 980 meter syd for anlægget (naturområde 2 på figur 3). Overdrevet er ikke tilstrækkeligt stort til at være omfattet af husdyrlovens § 7- beskyttelse. På overdrevet er der fundet forekomst af Mark-Krageklo, Håret Høgeurt, Blåhat, Knoldranunkel og Alm. Kamgræs, der alle er karakteristiske overdrevsarter. Området indeholder også flere problemarter såsom Kruset Skræppe, Stor Nælde, Burre-snerre, Ager-tidsel, Blød Storkenæb og Tusindfryd, der alle indikerer at området er eutroft og under tilgroning. Artssammensætningen indikerer at overdrevet er kalkholdigt, og derfor ligger tålegrænsen på 15-25 kg N/ha/år.

Mosen er et rigkær, hvor der er fundet forekomst af Glanskapslet Siv, Kær-Galtetand, Græsbladet Fladstjerne og Fløjlsgræs, der alle er karakteristiske rigkærarter. Området indeholder også flere problemarter såsom Stor Nælde, Draphavre, Burre-snerre, Ager-tidsel, Horse-tidsel og Lodden Dueurt, der alle indikerer at området er eutroft og under tilgroning. Rigkær har en tålegrænse på 15-25 kg N/ha/år.

Der er ikke registreret forekomst af rødlistede eller sjældne arter på overdrevet eller i mosen.

Husdyrbrugets udvidelse giver ikke anledning til merdeposition med ammoniak på de to naturområder indenfor 1.000 meter fra ejendommen. Efter udvidelsen er der en total ammoniakdeposition på hvert af de to naturområder på maksimalt 0,1 kg N/ha/år. Det vurderes at tålegrænsen for de pågældende naturområder ikke er overskredet.

Produktionsanlægget ligger umiddelbart op ad skoven Bredemiste (naturområde 3 på figur 3). Skove er ikke omfattet af det generelle beskyttelsesniveau for ammoniakdeposition på naturområder. Der er ikke beregnet ammoniakdeposition på skoven. Tålegrænsen for sko-



ven er ca. 20 kg N/ha/år. Ud fra størrelsen af ammoniakemissionen fra ejendommen og skovens placering i forhold til anlægget, er det vurderet at ammoniakdepositionen på skoven ikke vil medføre, at skovens tålegrænse overskrides. Ammoniakdepositionen fra anlægget vurderes således ikke at give anledning til en væsentlig negativ påvirkning af skoven.

Nedenstående tabel opsummerer miljøforholdene for naturområderne:

Målepunkt	§ 3 betegnelse	Naturtilstand	Tålegrænse (kg N/ha/år)	Merdeposition	Total deposition kg N/ha pr. år
1	Overdrev	D	15-25	0,0	0,11
2	Mose	D	15-25	0,0	0,11
3	Skov		20	-	-

Af øvrig beskyttet natur i området skal nævnes:

Ca. 2,4 km nordvest for produktionsanlægget ligger et A-målsat moseområde (overgangsrigrigkær, ej angivet på figur 3). Udpegningsgrundlaget er blandt andet forekomst af Skovbyg og en sumpkilde i skovsump. Den væsentligste trussel for mosen og de tilknyttede arter er tilgroning (tålegrænsen for moseområdet er 15-25 kg N/ha/år). Pga. afstanden og vindretningen får moseområdet ikke en merbelastning med ammoniak som følge af udvidelsen.

Ca. 1,7 km syd for produktionsanlægget ligger et A-målsat moseområde (overgangsrigrigkær, ej angivet på figur 3). Udpegningsgrundlaget er blandt andet forekomst af Kødfarvet Gøgeurt, Sump-Hullæbe, Maj-Gøgeurt og Vibefedt. Den væsentligste trussel for mosen og hovedparten af de tilknyttede arter er dræning og tilgroning. Maj-Gøgeurt er specielt følsom overfor gødskning (tålegrænsen for moseområdet er 15-25 kg N/ha/år). Pga. afstanden og vindretningen får moseområdet ikke en merbelastning med ammoniak som følge af udvidelsen.

For at opfylde det generelle krav til ammoniakfordampning, og for at opfylde BAT-kravene etableres der spalteskrabere i den eksisterende kostald og i den eksisterende kviestald. Desuden etableres der fast overdækning på gyllebeholderen. Beskrivelse af og vilkår vedrørende ammoniakreducerende tiltag er endvidere beskrevet i afsnit 5.0 om BAT.

Nyborg Kommune vurderer at husdyrbruget på grund af afstanden ikke vil medføre en væsentlig negativ påvirkning af Natura 2000-områder eller A-målsatte naturområder i området. For beskyttede naturtyper indenfor 1.000 meter fra ejendommen vurderes det, at da ammoniakdepositionen på områderne ikke øges og da den totale ammoniakdeposition på naturområde 1 og 2 er mindre end 1,0 kg N/ha/år, vil kvælstofdepositionen på områderne ikke give anledning til en væsentlig negativ påvirkning. Naturområde 3 er en intensivt dyrket produktionsskov med nåletræer, og det vurderes derfor at der ikke skal stilles skærpede vilkår til ammoniakdepositionen på skoven.

*Da tålegrænserne for naturområderne ikke er overskredet, og da ændringen vurderes ikke at medføre en væsentlig negativ påvirkning af omliggende natur og Natura2000-områder, skal der stilles vilkår svarende til de i ansøgningen anførte foranstaltninger til ammoniakreduktion. Disse foranstaltninger fremgår af afsnit 5.0 om BAT.*

### 3.3.2 Bilag IV-arter

Nyborg Kommune vurderer at der kan forekomme Dværgflagermus, Brun flagermus, Sydflagermus, Markfirben, Springfrø og Stor Vandsalamander i området. Arterne er Bilag IV-arter, der ifølge naturbeskyttelseslovens kap. 5 ikke må forstyrres forsætligt med skadelig virkning for arten eller bestanden, og yngle- og rasteområder må ikke beskadiges eller ødelægges.

Markfirben kan forekomme i området, især i nærheden af skovene. Arten foretrækker sandede soleksponerede levesteder, eksempelsvis markkanter, sten- og jorddiger og skovveje.



Flagermus yngler og overvintrer fortrinsvis i hule træer, og søger bl.a. føde over åbent terræn og langs skovbryn og levende hegn.

Springfrø og Stor Vandsalamander, der er til stede i hele området, yngler i småsøer og små vandhuller. Padderne forlader vandhullerne efter yngletiden, og opholder sig og overvintrer i områdets småskove, levende hegn og sten- og jorddiger.

Områdets mange småbiotoper: sten- og jorddiger, småskove, levende hegn og små udyrkede markarealer, er meget vigtige for agerlandets dyre- og planteliv. De fungerer som ledelinier, yngle-, raste- og overvintringssted for områdets bilag IV-arter.

Kommunen vurderer, at da der er tale om en uændret fortsættelse af markdriften, vil småbiotopernes tilstand og funktion være uændret. Det vurderes samtidig, at ammoniakemissionen fra staldanlægget ikke vil give anledning til en væsentlig negativ påvirkning af områdets småbiotoper. Det vurderes derfor samlet, at den forestående drift af produktionsanlægget og dyrkningsarealerne ikke vil beskadige eller ødelægge yngle- eller rasteområder for områdets bilag IV-arter. Dermed vil den ansøgte produktion heller ikke give anledning til en væsentlig negativ påvirkning af områdets bilag IV-arter.

### 3.3.3 Lugt

I ansøgningen er de ukorrigerede geneafstande beregnet til:

**Tabel 5.** Lugtgeneafstande fra staldanlægget

Type af beboelse/zone	Geneafstand	Afstand til område
Byzone	567 m	1450 m
Samlet bebyggelse	389 m	1450 m
Enkeltbolig i landzone	123 m	270 m

Da den mindste afstand til byzone og samlet bebyggelse er ca. 1.450 meter, og da afstanden til den nærmeste beboelse i landzone er ca. 270 meter, vil der ikke blive stillet særlige vilkår om etablering af lugtreducerende foranstaltninger.

Det vurderes, at godkendelsen ikke vil medføre øgede lugtgener for naboejendommene, da nærmeste nabobeboelse ligger udenfor den beregnede geneafstand. Det vurderes derfor, at ejendommens lokaliseringsforhold er tilfredsstillende for et landbrug af denne størrelse.

*Der stilles dog vilkår om etablering af lugtreducerende foranstaltninger, hvis tilsynsmyndigheden vurderer, at produktionen alligevel anledning til væsentlige lugtgener ved de omboende.*

### 3.3.4 Transport

Med hensyn til transporter fremgår det af ansøgningen:

*I den tidligere drift og efter gennemførelse af det ansøgte vil være følgende antal transporter til og fra ejendommen:*

*Dybstrøelse udbringes i læs á 12 t/læs, mens gylle udbringes med 22 ton/læs (gyllevogn).*

*I forhold til den godkendte produktion pr. 3. december 2009 sker der en forøgelse af transporter, der primært er relateret til den øgede husdyrgødningsproduktion. Der udbringes kun husdyrgødning på hverdage i henhold til "Godt Landmandskab". Transporter af gylle og dybstrøelse sker så vidt muligt mellem kl. 8-18.*

*Ansøger vil benytte sig af transport af gylle med lastbiler i de tilfælde, hvor det er økonomisk forsvarligt og muligt i forhold til planlægningen. Det er først rentabelt at transportere gylle i lastbiler, når transporten er omkring 10 km, da der går meget tid med pålæsning og aflæsning.*

Når gylle transporteres på offentlig vej vil det altid ske i gyllevogn eller lignende, hvor gyllevognens åbninger er forsynet med låg eller lignende.

Transport af gylle til aftalearealerne i Kerteminde Kommune vil ske med lastbiler eller påhængskøretøj hertil. Transportruten til aftalearealerne i Kerteminde Kommune foregår via hovedveje.

**Tabel 6:** Oversigt over transporter til og fra ejendommen.

	Før 3/12 2009, [læs/år]	Godkendt 3/12, [læs/år]	Ansøgt, [læs/år]
<b>Lastbiltransport</b>			
Gylle (34 tons vogn)	0	175	0
Mælkeafhentning	365	183	183
Foder	10	12	16
Brændstof	12	12	12
Afhentning af døde dyr	52	52	52
Flytning af levende dyr	52	52	52
Renovation	26	26	26
<b>Husdyrgødningstransporter</b>			
Dybstrøelse	25	25	35
Gylle (22 eller evt. 34 ton vogn)	320	175	400
<b>I alt</b>	<b>862</b>	<b>712</b>	<b>776</b>

Da antallet af transporter til og fra Bredemistevej 1B efter etablering af det ansøgte ikke forøges væsentligt, vurderes de ikke at give anledninger til forøgede gener for de omboende. Der skal derfor alene stilles vilkår om, at gylle under transport på offentlig vej skal være opbevaret i lukket beholder, således at spild ikke kan finde sted. Skulle der alligevel ske spild, skal dette straks opsamles.

### 3.3.5 Lys

Der er etableret lysfølere i kostalden, så lyset slukker automatisk, hvis der er tilstrækkeligt med dagslys. Styrken af natbelysningen er desuden sænket i forhold til fuld belysning. Da der samtidig ikke er placeret projektorer eller anden arbejdsbelysning, der lyser væk fra produktionsanlægget vurderes det, at der ikke vil være lysmæssige gener ved de omboende. Da der desuden er ca. 270 meter til nærmeste nabobeboelse vil der derfor ikke blive stillet særlige vilkår vedrørende lys.

### 3.3.6 Støj

De væsentligste støjkloder vurderes at være driftsstøj ved aflæsning af foder, foderblanding og mælkekøling, samt trafikstøj i forbindelse med husdyrgødning og grovfoderhåndtering. Malkning med robotter foregår støjsvagt døgnet igennem.

Samlet vurderes det ansøgte ikke at give støjgener for omgivelserne grundet ejendommens placering i forhold til naboer, og det ansøgte vurderes at kunne overholde de generelle krav til støj.

Der skal derfor alene stilles vilkår om, at støjen fra virksomheden ikke må overskride miljøstyrelsens generelle retningslinjer omkring støj. Desuden stiller Nyborg Kommune vilkår om, at virksomheden, for egen regning, skal dokumentere at støjvilkår overholdes, hvis tilsynsmyndigheden finder det påkrævet.

### 3.3.7 Støv

På grund af afstanden til nærmeste nabobeboelse vurderes det, at virksomheden ikke vil give anledning til væsentlige støvgener. Der vil derfor ikke blive stillet særlige vilkår vedrørende støv.

### 3.3.8 Skadedyr

På virksomheden lægges der vægt på en hurtig og effektiv bekæmpelse af skadedyr ved konstatering af deres tilstedeværelse. Forekomst af skadedyr forebygges blandt andet ved daglig oprydning og fjernelse af foderrester mm. Fluer bekæmpes i henhold til de generelle retningslinjer. Ansøger har aftale med privat firma om gennemgang vedrørende rottebekæmpelse, hvor der er 4-6 besøg pr. år.

*For at virksomheden ikke tiltrækker skadedyr, stilles der vilkår om at virksomheden skal holdes fri for spild af foder og oplag af affald, samt at der skal foretages den fornødne fluebekæmpelse.*

## 4. Udbringningsarealer

I det følgende er der foretaget en vurdering af den påvirkning, som udbringningsarealerne giver anledning til, og om denne er uforenelig med hensynet til omgivelserne. Udbringningsarealernes beliggenhed i forhold til natur og grundvand fremgår af kortbilag 1 og 2.

Udbringningsarealerne er beliggende dels i Nyborg Kommune (ca. 110 ha) og dels i Svendborg Kommune (ca. 222 ha).

Godkendelsen omfatter samtlige arealer, der ejes eller forpagtes af bedriften på godkendelsestidspunktet. Der er søgt om godkendelse af i alt 331,4 ha ejet eller forpagtet areal til udbringning af husdyrgødning. Derudover er der aftale om overførsel af husdyrgødning på 348,1 ha i Kerteminde og Svendborg Kommuner. Aftalearealerne er allerede miljøgodkendte.

Alle arealer har tidligere modtaget husdyrgødning, derudover nedfældes flydende husdyrgødning på sort jord og græsarealer.

Af ansøgningen fremgår at en del af udbringningsarealerne er forpagtede arealer. Disse ejes af:

- Bjarne Aaby, Ågårdsvej 10, 5874 Hesselager
- Jørgen Erik Hansen, Svinget 5, 5874 Hesselager
- Birthe Panum, Boholtvej 10, 5874 Hesselager
- Jesper Markvardsen, Revsørevej 17, 5874 Hesselager

Ejede og forpagtede arealer indgår i nedenstående vurdering af udbringningsarealerne.

### 4.1 Arealer i Svendborg Kommune

En del af de ansøgte udbringningsarealer ligger i Svendborg Kommune. Det drejer sig om følgende marker:

13-0, 13-1, 14-0, 15-0, 17-0, 18-0, 19-0, 19-1, 21-0, 21-1, 21-3, 21-4, 22-0, 22-1, 22-2, 23-0, 24-0, 25-0, 25-1, 26-0, 27-0, 27-1, 28-0, 28-1, 29-1, 29-0, 29-2, 29-3, 30-0, 34-0 og 35-0.

I ansøgningsskemaet er alle udbringningsarealer, der er beliggende i Svendborg Kommune, angivet som beliggende i nitratklasse 3. Endvidere er en del af markerne angivet som om de lå i fosforklasse 1 og 3.

Svendborg Kommune har den 14. april 2011 truffet følgende afgørelse vedrørende de forespurgte arealer:

- Alle arealer er beliggende i kystoplandet Langelandssundet. Svendborg Kommune vurderer, at Langelandssundet er et kystopland, der er sårbart overfor tilførsel af næringsstoffer. Kommunen vurderer derfor, at det fastlagte beskyttelsesniveau i Husdyrgodkendelsesloven for disse områder ikke er tilstrækkelig og har på baggrund af den supplerende vejledning fra Miljøstyrelsen, fastlagt at hovedparten af

arealerne ligger indenfor nitratklasse 3, samt er beliggende i fosforfølsomme områder.

- Arealerne ligger i et opland med faldende dyretryk (et fald på fra 18.011 DE til 17.456 DE, eller ca. 3 %). Arealerne i Svendborg Kommune udgør ca. 209 ha svarende til 0,8 % af oplandets størrelse. Svendborg kommune vurderer, at der er tale om en fortsættelse af driften og ikke en udvidelse med ekstra arealer i oplandet, og at der dermed ikke vil ske en væsentlig påvirkning fra disse arealer til Langelandsundet.
- Samlet set vurderer kommunen, at den forestående drift af arealerne ikke vil beskadige eller ødelægge yngle- eller rasteområder for området's bilag IV-arter.

Svendborg kommunes høringssvar er vedlagt i sin fulde længde som bilag 3.

Ovennævnte afgørelse vedrørende den del af det ansøgte der ligger i Svendborg Kommune, skal Nyborg Kommune derfor indarbejde i en godkendelse af det ansøgte. Konkret betyder det, at Nyborg Kommune, for den del af det ansøgte areal, der ligger i Svendborg Kommune, skal respektere kommunens afgørelse. Dette er som ovenfor beskrevet ved at arealerne i ansøgningsskemaet er omfattet af nitratklasse 3, samt at de er beliggende i opland til natura2000-områder, der er overbelastet med fosfor.

#### 4.2 Drift af udbringningsarealer

Kommunen har her indledningsvis foretaget en vurdering af, om oplysningerne vedrørende udspretningsarealerne er tilstrækkeligt belyst, herunder om de oplyste standardsædskifter vil kunne forventes anvendt ved driften af det ansøgte.

Referencesædskiftet er det sædskifte, som i forbindelse med beskyttelsesniveauet for nitrat og fosfor anvendes som udgangspunkt. Systemet fastlægger et referencesædskifte for alle bedriftens arealer, bortset fra arealer, der angives at have vedvarende græs per 1. januar 2007. For hver mark skal der desuden aktivt vælges et sædskifte. Vælges samme sædskifte som referencesædskiftet i alle marker, stilles ingen krav til sædskiftet i miljøgodkendelsen. Der er valgt samme sædskifte som referencesædskiftet K4. Mark nr. 21-3 og 22-1 er udlagt som permanent græs (sædskifte K13).

*Der skal derfor stilles vilkår om at der på bedriftens udspretningsarealer skal anvendes et sædskifte med en afgrødefordeling svarende til sædskifte K4, og et udvaskningsindeks på maksimalt 92, jf. Miljøministeriets notat af 27. juni 2007 "Standardsædskifter og referencesædskifter". Mark nr. 21-3 og 22-1 skal være udlagt som permanent græs (sædskifte K13).*

Ansøger har valgt at reducere kvælstofudvaskningen til overfladevand og grundvand ved enten at udlægge 1,5 % ekstra efterafgrøder udover den lovpligtige del eller ved at reducere kvælstofkvoten med 2,0 % uden sædskiftetiltag.

Udlægget af ekstra efterafgrøder svarer til ca. 5,0 ha, hvis efterafgrødegrundlaget udgør 100 % af bedriftens udbringningsarealer. Ekstra efterafgrøder skal følge de samme krav, som der er til de lovpligtige efterafgrøder på godkendelsestidspunktet, jf. "bekendtgørelse om jordbrugets anvendelse af gødning og om plantedække i planperioden 2010/2011" dog må efterafgrøder ikke erstattes af 100 % vinterafgrøder.

Der er ingen arealer på skrånende eller stærkt skrånende arealer.

*Nyborg Kommune stiller derfor vilkår om at der skal udlægges et areal på 1,5 % med ekstra efterafgrøder af bedriftens efterafgrødegrundlag udover den lovpligtige andel. Alternativt skal kvælstofkvoten reduceres med 2,0 % i forhold til Plantedirektoratets til en hver tid gældende normer.*



### 4.3 Gødningsproduktion og -håndtering

Der foretages her en vurdering af, om der er behov for at stille særlige vilkår vedrørende håndtering og udbringning af husdyrgødning på udspretningsarealerne. I afsnit 3.2.2 er der foreslået vilkår vedrørende overpumpning af gylle til gylletransportvogn m.v. Overpumpning af gylle vil derfor ikke indgå i dette afsnit.

Udbringning af gylle sker med slæbeslanger på grønne marker. På sort jord og fodergræsarealer udbringes gyllen ved nedfældning eller tilsvarende metode med samme lave ammoniakfordampning.

Nedfældning af gylle udbragt på sort jord og fodergræs er omfattet af Husdyrgødningsbekendtgørelsen, og der er derfor ikke stillet vilkår herom.

### 4.4 Forurening og gener fra husdyrbrugets arealer

På baggrund af ansøgningen og tilgængelige kortværk vedrørende nitratklasser, fosfor-klasser, naturarealer m.v. er der her foretaget en vurdering af, om der er risiko for afstrømning/udvaskning af næringsstoffer fra udspretningsarealerne, der kan medføre en væsentlig øget miljøpåvirkning af de beskyttede eller sårbare naturtyper.

#### 4.4.1 Påvirkning af naturområder med kvælstof

Ansøgningsskemaet tager ikke automatisk højde for øvrig natur. Der kan f.eks. være plante- og dyrearter i nærheden af udspretningsarealerne, der er sårbare over for yderligere påvirkninger med kvælstof. Kommunen har derfor her foretaget en konkret vurdering af, om udspretningsarealerne støder op til højt målsat natur, der er følsom overfor ammoniakpåvirkning fra udspretningsarealerne.

Flere udbringningsarealer i Svendborg kommune grænser direkte op til højt målsatte naturområder. Svendborg Kommune har vurderet, at da tålegrænsen for naturområderne ikke er overskredet, skal der ikke stilles særlige vilkår om etablering af gødnings- og/eller sprøjtefrie bræmmer.

Ingen udbringningsarealer i Nyborg Kommune grænser op til § 3-vandløb. Svendborg kommune har ligeledes vurderet, at ingen udbringningsarealer grænser op til § 3-vandløb.

Ingen udbringningsarealer i Nyborg kommune er omfattet af § 3. Mark 7-0 og 12-0 indeholder begge vandhuller, som potentielt kunne være levesteder for padder.

Nyborg Kommune vurderer, at der ikke vil ske en påvirkning af internationale naturbeskyttelsesområder med ammoniak eller ved direkte udvaskning af kvælstof, da afstanden til nærmeste NATURA 2000 område er større end 1.500 m.

*Det vurderes at det generelle krav i husdyrgødningsbekendtgørelsen om at al gylle på sort jord og fodergræsarealer pr. 1. januar 2011 skal nedfældes, er tilstrækkeligt til at sikre, at der ikke sker en væsentlig belastning af særligt sårbare naturområder i nærheden af udbringningsarealerne.*

#### 4.4.2 Påvirkning af overfladevand

##### Beskrivelse af recipienter

111 ha af udbringningsarealerne ligger i Nyborg kommune, og alle bedriftens arealer - inkl. arealerne i Svendborg Kommune - afvander til Langelandssundet.

##### Langelandssundet

Langelandssundet har et opland på ca. 27.076 ha (270,8 km<sup>2</sup>), hvoraf 68 % er landbrugsjord<sup>4</sup>. På baggrund af oplandets samlede arealanvendelse er det vurderet, at der er en total udvaskning af kvælstof fra oplandet på 778.905 kg N/år. Dyretrykket i oplandet til Lan-

<sup>4</sup> Basisanalyse 1.15 – Det Sydfynske Øhav

gelandssundet er faldet fra 18.011 DE i 2007 til 17.456 i 2010<sup>5</sup>. Samlet set er der således sket et fald i dyreenheder i oplandet på 3,1 %.

Udvikling i antal DE m.v. i oplandet til Langelandssundet 2007-2010

Total N-udvaskning til Langelandssundet	
Antal DE 2007	18.011 DE
Antal DE 2008	18.219 DE
Antal DE 2009	17.777 DE
Antal DE 2010	17.456 DE
Udviklingen i antal DE i oplandet i perioden 2007-2010, jf. CHR-data	-3,1 %
Oplandsstørrelse	27.076 ha
Størrelse af dyrket areal i oplandet (68% dyrket areal)	18.412 ha
Størrelse af øvrige arealer	8.664 ha
Dyrket areal, standardudvaskning	51,7 kg N/ha/år
Øvrige arealer, standardudvaskning	10,0 kg N/ha/år
Reduktionspotentiale (lav)	25 %
Udledning i alt fra dyrket areal i oplandet	713.925 kg N/år
Udledning i alt fra øvrige arealer i oplandet	64.980 kg N/år
Udledning i alt fra oplandet	778.905 kg N/år

Langelandssundet er delopland i hovedoplandet Det Sydfynske Øhav. Den centrale del af Det Sydfynske Øhav er udpeget som internationalt naturbeskyttelsesområde (Ramsarområde, EF-habitatområde og EF-fuglebeskyttelsesområde). Udpegningen betyder, at Danmark er forpligtet til at sikre og genoprette en gunstig bevaringsstatus for de arter og naturtyper, områderne er udpeget for. For Ramsarområdet er målsætningen endvidere, at beskyttelsen skal fremmes.

Miljøministeriets risikoanalyse har vist, at alle kystområderne er i risiko for ikke at opfylde miljømålet i 2015. Årsagen hertil er en for stor tilførsel af næringsstoffer (kvælstof og fosfor) fra land, og for den åbne del af Det Sydfynske Øhav, tillige fra atmosfæren. Kun med en lavere næringsstofftilførsel, en yderligere reduktion i tilførslen af miljøfarlige stoffer samt eventuelt mindskede fysiske påvirkninger kan miljømålene nås i områdets kystvande. Langelandssundet vurderes derfor at være sårbar overfor tilførsel af næringsstoffer.

Jf. beskyttelsesniveauet i husdyrgodkendelsesloven for overfladevand er hovedparten af udspretningsarealerne omfattet af nitratklasse 0, dvs. det kan tåle det fulde husdyrtryk. Det er imidlertid Nyborg Kommunes vurdering, på baggrund af en vurdering af jordbundstypen, jordens reduktionspotentiale og sårbarheden overfor tilførsel af næringsstoffer, at udspretningsarealerne i nitratklasse 0, manuelt skal korrigeres til at være omfattet af nitratklasse 3. Denne vurdering er i overensstemmelse med Svendborg kommunes vurdering af Langelandssundets sårbarhed. Udspretningsarealerne i Nyborg og Svendborg Kommuner er i ansøgningskemaet således overført til at være omfattet af nitratklasse 3.

## Fosfor

Ansøger har oplyst, at langt hovedparten af udbringningsarealerne er drænede lerjorde af jordbundstypen JB6. Der vandes ikke på arealerne. På ca. 98 ha er fosfortallet større end 6. Det betyder at der skal være balance mellem mængden af tilført og fraført fosfor, svarende til at de pågældende arealer er omfattet af fosforklasse 3. På de resterende ca. 234 ha er der fosfortal mellem 4 og 6, og arealerne er derfor indplaceret i fosforklasse 1<sup>6</sup>. Arealerne fordeler sig på fosforklasser som angivet i tabel herunder.

<sup>5</sup> Supplement til den digitale husdyrvejledning om kommunernes opgørelse af dyretryk, 28. februar 2011, Miljøstyrelsen

<sup>6</sup> Bekendtgørelse nr. 294 af 31. marts 2009 om tilladelse og godkendelse m.v. af husdyrbrug med senere ændringer, Bilag 3

Tabel 7. Oversigt over udbringningsarealernes fordeling på fosforklasser.

Fosforklasse	Areal
Fosforklasse 0 (fosfortal <4 eller sandjord/udrænet/afvander ikke til sårbart vandområde*)	0,0 ha
Fosforklasse 1 (fosfortal 4-6 og drænet lerjord og afvander til sårbart vandområde*)	233,6 ha
Fosforklasse 2 (lavbundsjord og afvander til sårbart vandområde*)	0,0 ha
Fosforklasse 3 (fosfortal >6 og drænet lerjord og afvander til sårbart vandområde*)	97,8 ha
I alt	331,4 ha

\*Sårbare vandområder jf. "Kortværk pr. december 2006 over oplande til Natura 2000-områder, der er overbelastet med fosfor" fra Miljøstyrelsen

Ud fra oplysningerne om den anvendte mængde husdyrgødning ved nudrift og ansøgt drift, samt oplysninger om P-klasser for det ansøgte udbringningsareal, er det beregnet, at beskyttelsesniveauet for fosfor er overholdt.

Med et husdyrtryk på 1,67 DE/ha tilføres ejede og forpagtede udspretningsarealer 25,9 kg P/ha/år. Der fjernes gennemsnitligt 24,9 kg P/ha/år med referencesædskiftet ved begge alternativer (ekstra 1,5 % efterafgrøder eller 2,0 % reduktion af kvælstofkvoten). Det vil sige, at der er et gennemsnitligt fosforoverskud på 1,0 kg P/ha/år på arealerne. Der fjernes årligt den mængde fosfor med afgrøderne, der er nødvendigt for at overholde fosforkravet i lovgivningen.

I nedenstående tabel er fosfortilførsel til udbringningsarealerne angivet.

Tabel 8: Overblik over tilførsel af fosfor til udbringningsarealerne:

	Før 3/12 2009	Godkendt 3/12 2009	Ansøgt drift
Samlet tilførsel	7.498,0 kg P/år	9.019,0 kg P/år	8.572,3 kg P/år
Tilførsel per hektar	31,8 kg P/ha/år	27,1 kg P/ha/år	25,9 kg P/ha/år
Fosfor fjernet med afgrøderne	24,8 kg P/ha/år	24,8 kg P/ha/år	24,9 kg P/ha/år
Overskudstilførsel	7,0 kg P/ha/år	2,3 kg P/ha/år	1,0 kg P/ha/år
Yderligere reduktion nødvendig i forhold til fosforkrav i lovgivning	-	-885,0 kg P/år	-2,5 kg P/år

På baggrund af registreringen i fosforklasserne vurderes det, at tildelingen af fosfor til udspretningsarealerne i forbindelse med det aktuelle projekt kan ske uden at give anledning til en væsentlig påvirkning af sårbare vandområder.

*Der skal derfor alene stilles vilkår om, at fosfortildelingen på udbringningsarealerne højst må være 25,9 kg P/ha/år eller i alt 8.573 kg P/år. Dokumentation for dette i form af mark- og gødningsplaner skal kunne forevises på forlangende. Der skal desuden stilles vilkår om, at der hvert 5 år skal udtages jordprøver på enkeltmarker og bestemmes fosfortal. Hvis disse viser en stigning skal der iværksættes foranstaltninger, f.eks. nedbringelse af husdyrtrykket, til nedbringelse af fosforoverskuddet. Fosfortal skal ved tilsyn kunne forevises på forlangende. Eventuelle foranstaltninger til nedbringelse af fosforoverskuddet skal ske i dialog med kommunen.*

### Nitrat

I det følgende er der foretaget en vurdering af, om kvælstofoverskuddet i form af nitrat er problematisk i forhold til overflade- og grundvand.

Alle marker ligger som tidligere beskrevet i nitratklasse 3. Dermed skal husdyrtrykket uden foranstaltninger til reduktion af kvælstofudvaskning til overfladevand reduceres til 50 % af husdyrgødningsbekendtgørelsens bestemmelser.

I ansøgningskemaet er beregningen for udvaskningen foretaget ved 1,67 DE/ha, hvilket er muliggjort gennem etablering af 1,5 % ekstra efterafgrøder ud over plantedirektoratets krav. Alternativt kan der ske en reduktion i kvælstofkvoten på 2,0 %. Med referencesædskifte, miljøltag og det pågældende husdyrtryk udgør udvaskningen således 43,6 kg N/ha/år. Et tilsvarende plantebrug har en udvaskning på 42,2 kg N/ha/år, og udvaskningen som følge af udbringning af husdyrgødning bidrager således med 1,4 kg N/ha/år. Bereg-



ningerne for udvaskningen har taget udgangspunkt i normtallene for 2005/2006 for N i organisk gødning.

I nedenstående tabel er udvaskning af kvælstof fra udbringningsarealerne jf. Husdyrgodkendelsesloven angivet.

**Tabel 9:** Udvasning af kvælstof fra udbringningsarealerne:

	Før 3/12 2009	Godkendt 3/12 2009	Ansøgt drift
Samlet udvaskning	16.650,0 kg N/år	16.217,0 kg N/år	14.450,0 kg N/år
Udvaskning per hektar	50,0 kg N/ha/år	48,7 kg N/ha/år	43,6 kg N/ha/år
Generelt krav om maksimal N-udvaskning pr. hektar	-	48,7 kg N/år	43,6 kg N/år

Den samlede årlige udvaskning af nitrat fra rodzonen som følge af udbringning af husdyrgødning er således ca. 464,0 kg kvælstof/år, hvoraf gennemsnitligt 25 % reduceres inden udvaskning til overfladevand. Den samlede udvaskning fra husdyrgødningen på Brede-mistevej 1B, 5853 Ørbæk i oplandet til Langelandssundet fra arealerne i Nyborg og Svendborg kommuner udgør således 348,0 kg N/år. Miljøpåvirkningen fra udbringningen af husdyrgødning og udvaskning af nitrat er opsummeret i tabel herunder.

**Tabel 10.** Oversigt over udvaskningsbidrag til Langelandssundet fra husdyrgødningen på arealerne.

	Bredemistevej 1B
Opland	Langelandssundet,
Oplandsstatus	Særligt sårbart område*
Reduktionspotentiale (gennemsnit)	25 %
Udbringningsareal	331,4 ha
Udvaskning fra husdyrbrugets husdyrgødning	1,4 kg N/ha/år
Total udvaskning i oplandet	778.905 kg N/år
Husdyrgødningens påvirkning af overfladevand v. 25% N-reduktion	348,0 kg N/år
<b>Husdyrgødningens kvælstofbidrag i oplandet</b>	<b>0,04 %</b>

\* vurderet af Nyborg kommune

Ud fra ovenstående vurderes det at nitratudvaskningen fra husdyrgødningen ikke, i kumulation med andre eller i sig selv, kan medføre skadevirkning på Langelandssundet projekter da:

- husdyrtrykket i oplandet til Langelandssundet er faldet siden 2007,
- der ikke er andre kilder i oplandene der har givet anledning til forøget nitratudvaskning,
- der ikke er anvendt andre nitratreducerende tiltag i oplandet (f.eks. vådområder) som kompensation for at tillade et højere dyretryk og da
- husdyrbrugets samlede udvaskning af kvælstof fra husdyrgødningen til Langelandssundet udgør under 1 % af den samlede udvaskning i oplandet

*På baggrund af ovenstående beregninger m.v. og de i ansøgningen beskrevne tiltag til reduktion af kvælstofudvaskningen er det Nyborg Kommunes vurdering, der er foretaget jf. Miljøstyrelsens digitale vejledning til Husdyrgodkendelsesloven, at der ikke vil ske en væsentlig negativ påvirkning af overfladevand i forbindelse med udbringning af husdyrgødning. Der skal derfor stilles vilkår om 1,5 % ekstra efterafgrøder udover det lovpligtige areal eller en reduktion af kvælstofkvoten på 2,0 %. Der skal desuden stilles vilkår om, at der maksimalt må tilføres ejede og forpagtede arealer ca. 49.991 kg kvælstof/år i organisk gødning. Dokumentation for dette i form af mark-, sædskifte- og gødningsplaner, skal kunne forevises ved tilsyn på forlangende.*

#### 4.4.3 Grundvand

Indenfor Nyborg kommune ligger alle arealerne omkring ejendommen (96,3 ha) i områder med særlige drikkevandsinteresser (OSD). Derudover ligger ca. 88,0 ha af udspretnings-



arealerne indenfor nitratfølsomme indvindingsområder. Arealerne ved Gudbjerg i Svendborg Kommune ligger også indenfor OSD.

Ingen arealer ligger indenfor indvindingsoplandet til et vandværk. Beliggenheden af udspredningsarealerne i forhold til drikkevandsområder og nitratfølsomme områder fremgår af kortbilag 2. Der er lavet beregninger af nitratudvaskning til grundvandet for udbringningsarealerne. Beregningerne viser, at udvaskningen ligger på mellem 52 og 55 mg nitrat pr. liter ud af rodzonen for de udbringningsarealer, hvor hele eller dele af arealet er udpeget som nitratfølsomme indvindingsområder.

**Tabel 11:** Nitratkoncentrationen i porevand fra rodzonen:

	Før 3/12 2009	Godkendt 3/12 2009	Ansøgt drift
Nitratkoncentration	62 mg nitrat/l	62 mg nitrat/l	55 mg nitrat/l

Nitratkoncentrationen forøges ikke ved udvidelsen. Det vurderes derfor ud fra de indsendte beregninger, at beskyttelsesniveauet for nitrat i forhold til grundvandet er overholdt, samt at udvidelsen ikke vil medføre en øget miljøpåvirkning af det nitratfølsomme område.

*Som nævnt ovenfor reduceres udvaskningen gennem udlæg af ekstra efterafgrøder. Der stilles derfor vilkår om, at efterafgrøderne skal være jævnt fordelt i sædskiftet således at der, relativt set, altid vil være 1,5 % ekstra efterafgrøder på arealer beliggende indenfor nitratfølsomme indvindingsområder. Alternativt reduceres kvælstofnormen med 2,0 %.*

## 5. Bedste tilgængelige teknik (BAT)

I dette afsnit er der foretaget en vurdering af, om driften af produktionen er baseret på den bedst tilgængelige teknik. I vurderingen er bl.a. indgået, hvorvidt omkostningen til etablering af en given BAT-teknologi er proportional med gevinsten for miljøet.

Grundlaget for dette afsnit er "Referencer til BAT-vurdering ved miljøgodkendelser", orientering fra Miljøstyrelsen, nr. 2, 2006, som samtidig indeholder EU's "BAT reference documents" (BREFs) og miljøstyrelsens BAT-Standardvilkår for malkekvæg på gyllesystem.

Der er i ansøgningen oplyst/redegjort for følgende:

### **Management**

*Den daglige drift søges tilrettelagt ud fra principperne om godt landmandskab og ansvarlig driftsledelse, således at anlægget giver anledning til mindst mulig miljøbelastning og færrest mulige gener for omgivelserne.*

*Ansøger redegør for, at der er stor bevidsthed omkring minimering af forbruget af ressourcer som strøm, varme, brændstof og næringsstoffer.*

*Herudover fokuseres på reduceret ammoniakfordampning fra stalde og gødningslagre. Dette søges bl.a. opnået ved hyppig renholdelse af overflader.*

*Endvidere fokuseres på færrest mulige lugt- og fluegener for omgivelserne. Dette søges opnået ved renholdelse af overflader som nævnt ovenfor, fluebekæmpelse og placering af markstakke i god afstand fra naboer.*

*Der foretages daglige tjek og løbende service på produktionsanlæggene. Såfremt der er behov for det, bliver der tilkaldt service til driftsanlægget som udføres af kompetent personale.*

*Hvert år udarbejdes der en mark- og gødningsplan samt gødningsregnskab af en planteaviskonsulent, hvorved det sikres, at mængden af gødning bliver tilpasset afgrødernes forventede behov samt opfylder lovkravene for maksimal tildeling af næringsstoffer. I planen bliver der taget hensyn til bl.a. jordbundstype, sædskifte, planternes udbytte, og kvælstofudnyttelsen.*

*Bedriften er med i kvalitetsprogrammet Arlagaarden, og der stilles således krav til bedriften på følgende punkter:*

- Mælkens sammensætning
- Fødevarerkontrol
- Dyrevelfærd
- Miljøhensyn

### **Bedste tilgængelige staldteknologi**

Ifølge afgørelse fra Miljøklagenævnet<sup>7</sup> kan der ved vurdering af anvendelse af BAT for hele staldanlægget foretages en beregning med de vejledende emissionsgrænseværdier, som miljøstyrelsen har udsendt.

Miljøstyrelsen har fastlagt emissionsgrænseværdier ud fra følgende to principper:

- Enkeltteknologier, der overstiger ca. 100 kr. per reduceret kg N indgår ikke.
- Meromkostningerne forbundet med opfyldelse af emissionsgrænseværdierne bør ikke overstige ca. 1 % af de samlede produktionsomkostninger.

Ved at anvende Miljøstyrelsens emissionsgrænseværdier kan der beregnes et BAT-niveau for ammoniakemissionen på ca. 6.000 kg NH<sub>3</sub>-N. Beregningerne fremgår af ansøgningens bilag 4.

For at opfylde BAT-emissionsniveauet etableres der spalteskrabere i den eksisterende kostald og den eksisterende kviestald. Desuden er der etableret fast overdækning på gyllebeholderen. Der etableres ikke spalteskrabere i den nye stald til småkalve og goldkøer, da dette staldafsnit primært består af dybstrøelse.

Den ansøgte produktion har en ammoniakemission fra stald og lager på 6.004 kg NH<sub>3</sub>-N. Da denne ammoniakemission er lavere end det beregnede BAT-emissionsniveau vurderer ansøger at have truffet de nødvendige foranstaltninger til at forebygge og begrænse forureningen fra det samlede staldanlæg ved anvendelse af den bedste tilgængelige teknik, jf. husdyrlovens § 19. I denne vurdering indgår også eksisterende staldanlæg.

### **Forbrug af vand og energi**

Energi:

Overskudsvarme fra mælkekøling genbruges til opvarmning af stuehus og opholdsrum i staldene.

Udendørsbelysning er styret af bevægelsessensor. Der anvendes lavenergipærer i uden-dørslamper. Der overvejes løbende muligheder for at reducere forbruget vha. automatiske foranstaltninger. Der bruges ingen energikrævende ventilation.

Logistikken i forbindelse med udtagning af foder fra plansilo, foderblanding og transport til stald er planlagt, så arbejdet giver færrest mulige driftstimer, hvilket minimerer brændstofforbruget.

Tilsvarende planlægges transporter med husdyrgødning at være så effektive og energibesparende som muligt.

Forbruget opgøres og registreres løbende, og der vil blive fulgt op på eventuelle afvigelser.

Vand:

Bedriftens drikkevandsinstallationer rengøres og efterses jævnligt med henblik på at undgå spild.

I forbindelse med den daglige rytme og gennemgang i staldene, reduceres risikoen for at eventuelt brud på drikkevandssystemet resulterer i et længerevarende spild af vand. Eventuelle lækager identificeres og små reparationer udføres hurtigst mulig. Service tilkaldes, hvis der er behov for det.

Der er løbende kontrol med vandforbruget.

### **Bedste tilgængelige opbevaringsteknik**

<sup>7</sup> Jf., Miljøklagenævnsafgørelse af 3. november 2010 (J.nr. MKN-130-00166).

Gyllebeholderen er tilmeldt ordning om 10-årig beholderkontrol.

Der er etableret fast overdækning på gyllebeholderen.

Det vurderes på ovenstående baggrund, at BAT med hensyn til opbevaring af husdyrgødning er tilstrækkeligt.

### **Bedste tilgængelige foderteknologi**

Ansøger får taget analyser af grovfoder, og udarbejder foderplaner. I den forbindelse optimeres foderblandingerne så fordelingen af N og P tilpasses dyrenes behov. Der er således stor fokus på, at husdyrgødningens indhold af næringsstoffer minimeres. I øvrigt tilrettelægges fodringen, så mængden af foderrester minimeres. I forbindelse med afhentning af mælk bliver der analyseret for ureaindhold i mælken, hvilket giver en indikation på udnyttelsen af proteinindholdet i foderet.

#### **Foderopbevaring**

Al ensilage vil fremover blive opbevaret i plansiloer med fast bund og afløb. Afløbet fra ensilagepladsen ledes til pumpebrønd og pumpes herfra til gl. gyllelagune.

### **Bedste tilgængelige udbringningsteknik**

Ved udbringning af gylle og dybstrøelse på sort jord og i fodergræsmarker, nedbringes husdyrgødningen hurtigst muligt, for at reducere ammoniakfordampningen mest muligt. Dette både af hensyn til miljøet og for at kvælstof i husdyrgødningen er optimalt tilgængelig for plantevækst.

Der udarbejdes hvert år en mark- og gødningsplan, hvorved det sikres at mængden af gødning tilpasses afgrødens forventede behov. I planen tages der bl.a. hensyn til jordbundstype, sædskifte, planternes udbytte og kvælstofudnyttelsen.

Husdyrgødning udbringes under hensyn til de generelle regler, og foregår i videst mulig omfang efter godt landmandskab, hvilket vil sige at der tages hensyn til naboer, byområder osv. Der udbringes kun husdyrgødning på hverdage i henhold til "Godt Landmandskab". Transporter af gylle og dybstrøelse sker så vidt muligt mellem kl. 8-18.

Det vurderes, at de anvendte udbringningsteknikker lever op til BAT.

### **Fravalg af BAT**

Da drænede gulve med dræn og skrabning hver 4. time anses for at være BAT, er der ikke redegjort for fravalg af BAT i staldene. Alle malkende køer og kvier over 6 måneder går på et BAT-staldsystem.

Goldkøer, kælvkvier og småkalve går på et staldsystem med dybstrøelse, hvilket anses for at være BAT for disse dyregrupper.

### **Egenkontrol**

Bedriftens egenkontrol består primært af det lovpligtige gødningsregnskab, sprøjtejournal, produktionsopgørelser i markbrug og kvæghold, driftsregnskab samt egne løbende registreringer.

Ansøger udarbejder foderplan til opfølgning på foderforbrug med mere.

Ansøger er med i egenkontrolprogrammet "Arlagården".

Vand- og el-forbruget vil blive fulgt løbende med henblik på at lokalisere eventuelle opståede fejl samt vurdere på muligheden for at reducere forbruget. Eventuelle automatiske foranstaltninger til dette overvejes løbende.

De tekniske installationer og hjælpemidler kontrolleres løbende for at imødegå driftsforstyrrelser og uheld.

Fra gylletank pumpes til gyllevogn med traktordreven læssekran (sugepumpe). Ved overpumpning til lastbil suges tilsvarende med læssekran. Al læsning overvåges.

*Der henvises i øvrigt til foregående afsnit vedr. "Management".*

*Af ovennævnte BAT-redegørelse fremgår, at der anvendes følgende virkemidler til reduktion af produktionens miljøbelastning:*

- *Etablering af spalteskrabere på spalter i kostalden og kviestalden.*
- *Fast overdækning af gyllebeholderen.*
- *Udarbejdelse af årlig mark- og gødningsplan.*

*Det generelle beskyttelsesniveau er overopfyldt med 220 kg N/år.*

*Ud fra de kriterier, der er beskrevet i forbindelse med fortolkningen af husdyrgodkendelseslovens regler for bedrifter, der godkendes efter husdyrgodkendelseslovens § 12 vurderes det, at ovennævnte tiltag vedrørende etablering af spalteskrabere på gangarealer i alle staldafsnit samt etablering af fast overdækning på gyllebeholderen sikrer, at husdyrbrugets samlede anlæg lever op til kravet om anvendelse af BAT. Det vurderes samtidig, at den anvendte teknologi ikke medfører nogen form for negative sideeffekter i forhold til f.eks. energiforbrug, dyrevelfærd m.v.*

Miljøstyrelsen har udarbejdet BAT-standardvilkår for ammoniakemissioner fra kvægstalde. BAT-standardvilkårene er imidlertid kun gældende for udvidelser i nye bygninger med gyllesystem, og det er derfor vurderet, at BAT-niveauet svarer til følgende:

- 1 380 malkekøer af tung race i eksisterende sengestald med bagskyl/ringkanal og skrabeanlæg må maksimalt må have en ammoniakemission på 9,95 kg N/år/dyr
- 2 310 kvier (6-26 mdr.) i eksisterende sengestald med bagskyl/ringkanal og skrabeanlæg må maksimalt må have en ammoniakemission på 2,91 kg N/år/dyr
- 3 Småkalve (0-6 mdr.) opstaldet på dybstrøelse med ammoniakfordampning jf. gældende normtal. Der findes på nuværende tidspunkt ikke teknologiblade for staldsystemer med dybstrøelse.
- 4 Goldkøer er opstaldet på dybstrøelse med ammoniakfordampning jf. gældende normtal. Der findes på nuværende tidspunkt ikke teknologiblade for staldsystemer med dybstrøelse.
- 5 Tyrekalve er opstaldet på dybstrøelse med ammoniakfordampning jf. gældende normtal. Der findes på nuværende tidspunkt ikke teknologiblade for staldsystemer med dybstrøelse.

Ud fra disse vurderinger må husdyrproduktionen på Bredemistevej 1B højst have en samlet ammoniakfordampning på **6.094 kg N/år**. Med den ansøgte husdyrproduktion med drænet, skrabet gulv i hele kostalden og overdækning af gyllebeholder, har anlægget en samlet ammoniakfordampning på **6.004 kg N/år**. Ejendommen lever således op til det fastlagte BAT-niveau for denne type husdyrproduktion.

*Ud fra de kriterier, der er beskrevet i forbindelse med fortolkningen af Husdyrgodkendelseslovens regler for bedrifter, der godkendes efter §12 samt de gældende BAT-standardvilkår for malkekøer på gyllesystem vurderes det, at ovennævnte tiltag lever op til kravet om anvendelse af BAT. Der er således stillet vilkår om, at gulvet i sengestaldene skal skrubes hver 4. time, svarende til 6 gange i døgnet. Der er desuden stillet vilkår om at gyllebeholderen skal have en fast overdækning. Der er stillet vilkår om, at der i godkendelsesperioden i forbindelse med renovering af staldanlæg og installationer m.v. skal foretages fornøden forureningsbegrænsning på basis af principper om bedst tilgængelig teknik til nedbringelse af miljøbelastende emissioner og gener fra stalde og gødningsopbevaringsanlæg. Ved substitution af råvarer og hjælpestoffer skal virksomheden dokumentere, at substitutionen sker til mindre miljøbelastende råvarer og hjælpestoffer. Anlæg, der er særligt energiforbrugende, skal kontrolleres og vedligeholdes således, at de altid kører energimæssigt optimalt. Endelig er der stillet vilkår om, at der skal være en ajourført beredskabsplan, hvori procedurerne ved uheld skal fremgå.*



## 6. Affald og kemikalier

Der er her foretaget en vurdering af, om håndtering og bortskaffelse af affald sker under hensyntagen til omgivelserne. Af ansøgningen fremgår, at:

- Brændbart affald (plastic, sække o. lign.) afleveres til Klintholm losseplads.
- Diesellole opbevares indendørs i maskinhuset på støbt areal uden afløb. Dieseltanken på 4.000 l er fra 1997
- Kemikalier opbevares i aflåst i rum i maskinhuset på støbt areal uden afløb.
- Spildolie og andet farligt affald opbevares i maskinhuset i overensstemmelse med reglerne i regulativet for farligt affald. Det afleveres til godkendt modtager. Tom kemikalieemballage afleveres på kommunens genbrugsplads.
- Døde dyr afhentes af DAKA inden for et døgn og typisk i dagtimerne mellem 7 og 18. Døde dyr opbevares efter gældende lovgivning på plads ved gyllebeholder.

Det skal bemærkes, at farligt affald som spildolie, jf. gældende affaldsregulativ<sup>8</sup> for farligt affald skal opbevares under tag, på fast tæt bund uden mulighed for afløb til kloak, jord, vandløb eller grundvand og således, at der er en opsamlingskapacitet til en mængde svarende til rumindholdet af den størst benyttede beholder.

Selv om risikoen for forurening ikke er større end for andre lignende produktioner, vurderer Nyborg Kommune, at der skal stilles en række vilkår for at minimere risikoen for forurening fra virksomheden ved driftsforstyrrelser eller uheld. Se vilkår formuleret under driftsforstyrrelser og uheld.

## 7. Offentlighed

### 12. november 2011

Der er foretaget partshøring af naboer indenfor en radius af 500 m fra Bredemistevej 1B. Der er desuden foretaget partshøring af ejere af forpagtede arealer samt aftalearealer og høring af Svendborg Kommune med hensyn til arealer, der ligger i Svendborg Kommune. Der er kommet bemærkninger fra Svendborg Kommune i forbindelse med partshøringen, jf. ovenstående beskrevne høringssvar. En enkelt af de omboende har anført, at de gerne vil have en kopi af udkastet tilsendt, når det er klar.

### 23. november 2011.

Ansøgningen er forannonceret i Lokalavisen Nyborg. Der indkom ingen bemærkninger i forbindelse med forannonceringen.

### 7. september 2011

Udkast til afgørelse sendes i høring i seks uger. Der indkom følgende bemærkning fra beboerne på Bredemistevej 1, 5853 Ørbæk:

*Den eneste bemærkning vi har i forbindelse med produktionen på Bredemistevej 1 B er den daglige omrøring af gylle som ofte sker et sted mellem kl. 8 og 9. Det kan tydeligt lugtes hos os, hvis vi har åbne vinduer eller er på terrassen, især på dage hvor vinden kommer der over fra. Vi har talt med Jesper Christoffersen om, om tidspunktet for den daglige omrøring i kanalerne kan ændres i sommertiden. For at sikre os at der ved evt. ejerskifte stadig tages hensyn, vil vi foreslå at der bliver stillet vilkår om at der i sommertiden ikke må omrøres i kanalerne mellem kl. 06.00 og 24.00. Dette vil også have stor betydning, hvis vi en dag ønsker at sælge vores ejendom. Så kan eventuelle købere se at der er taget højde for dette.*

Ansøger har indsendt følgende i forbindelse med ovennævnte bemærkning:

*Skovgård I/S er opmærksom på, at der kan være lugtgener i forbindelse med rundskylning af gylle i gyllekanalerne. Som der foregår nu er det sædvanligvis i tidsrummet kl. 8-9 om morgenen rundskylning foretages.*

<sup>8</sup> Fællesregulativ for farligt affald for de fynske kommuner. 1. august 2003.

*Som udgangspunkt rundskylles der kun under opsyn for ikke at risikere eventuelle uheld.*

*For at imødekomme naboernes ønske er Skovgård I/S indforstået med, at ændre tidspunktet for rundskylingen.*

*Under hensyntagen til at rundskyling foregår under opsyn vil Skovgård I/S frivilligt binde sig til følgende vilkår vedrørende rundskyling i gyllekanalerne:*

*I sommermånederne (1. juni til 30. september) må der ikke foretages rundskyling i gyllekanalerne i tidsrummet kl. 07.00 til 22.00.*

Det er kommunens vurdering, at rundskyling/udslusning af gylle fra gyllekanaler, specielt i sommermånederne, kan give anledning til lugtgener ved de omboende. Der er derfor også kommunens vurdering, at bemærkningen fra beboerne på Bredemistevej 1 giver anledning til, at der skal stilles følgende vilkår vedrørende rundskyling af gyllekanalerne:

*Rundskyling af gyllekanalerne må i perioden 1. maj til 30. september ikke ske i tidsrummet kl. 07.00 til 22.00. Der skal desuden stilles vilkår om, at rundskylingen af gyllekanalerne altid skal ske under opsyn.*

## **8. Produktionens ophør**

Der er her foretaget en vurdering af, om de beskrevne foranstaltninger ved ophør af bedriften er tilstrækkelige i forhold til at undgå forureningsfare og for at bringe stedet tilbage i tilfredsstillende stand herunder hensyn til varetagelse af landskabelige hensyn.

I ansøgningen er anført, at der vil blive taget kontakt til kommunen ved eventuelt ophør af produktionen med henblik på en miljømæssig korrekt afvikling med hensyn til gødningsrester, farligt affald m.m.

Det vurderes at produktionsanlægget ikke vil udgøre en forureningsmæssig risiko eller påvirke omgivelserne negativt hvis produktionen på ejendommen nedlægges. Der stilles derfor ikke særlige vilkår om fjernelse af driftsbygningen ved produktionens ophør.

*Der skal dog stilles vilkår, der skal sikre en forsvarlig oprydning, gødningshåndtering og afhændelse af farligt affald ved ophør af produktionen. Der skal ske orientering til kommunen ved ophør af produktionen og planlægning af oprydning m.v. skal ske i samråd med kommunen.*

## **9. Alternative muligheder og 0-alternativet**

Af hensyn til omgivelserne og logistikken på ejendommen er det valgt, at placere nye driftsbygninger i direkte tilknytning til eksisterende driftsbygninger. På den måde vil det samlede produktionsanlæg fremstå som en harmonisk enhed.

0-alternativet betyder en fastholdelse af den nuværende produktion. Dermed vil der ikke blive foretaget investeringer i produktionsapparatet og dermed heller ikke investeringer i miljøforbedrende tiltag.

Med hensyn til 0-alternativet kan følgende nævnes:

- 0-alternativet vil betyde at der er en større overskudstilførsel med fosfor på udbringningsarealerne.
- 0-alternativet vil betyde at der er et større kvælstofoverskud på udbringningsarealerne.

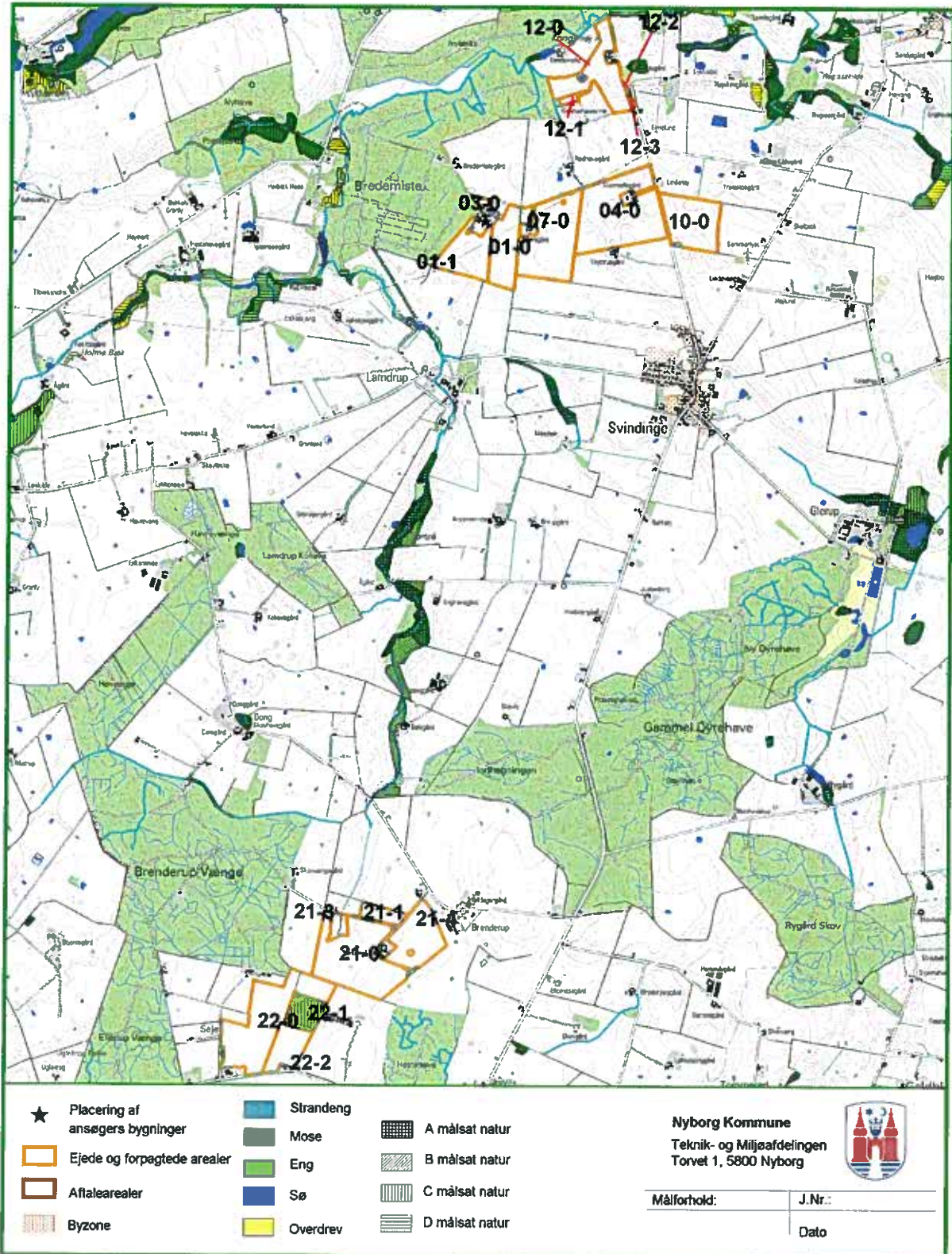
Det vurderes, at der samlet er redegjort tilstrækkeligt for 0-alternativet, og at der er redegjort tilstrækkeligt for valg af teknologiske løsninger til nedbringelse af virksomhedens forureningsniveau.

## 10. Samlet vurdering

Samlet set vurderer Nyborg Kommune, at når godkendelsens vilkår overholdes, har ansøgeren truffet de nødvendige foranstaltninger til at forebygge og begrænse forureningen ved anvendelse af den bedste tilgængelige teknik, og at arealerne kan drives på stedet uden at påvirke omgivelserne på en måde, som er uforenelig med hensynet til omgivelserne. Nyborg Kommune vurderer, at udbringning husdyrgødning kan ske i overensstemmelse med gældende regler og uden væsentlig påvirkning af miljøet, som dette er defineret i husdyrgodkendelsesloven, herunder at projektet ikke skader bevaringsstatus for Natura 2000-områder eller levesteder for arter optaget på Habitatdirektivets bilag IV.



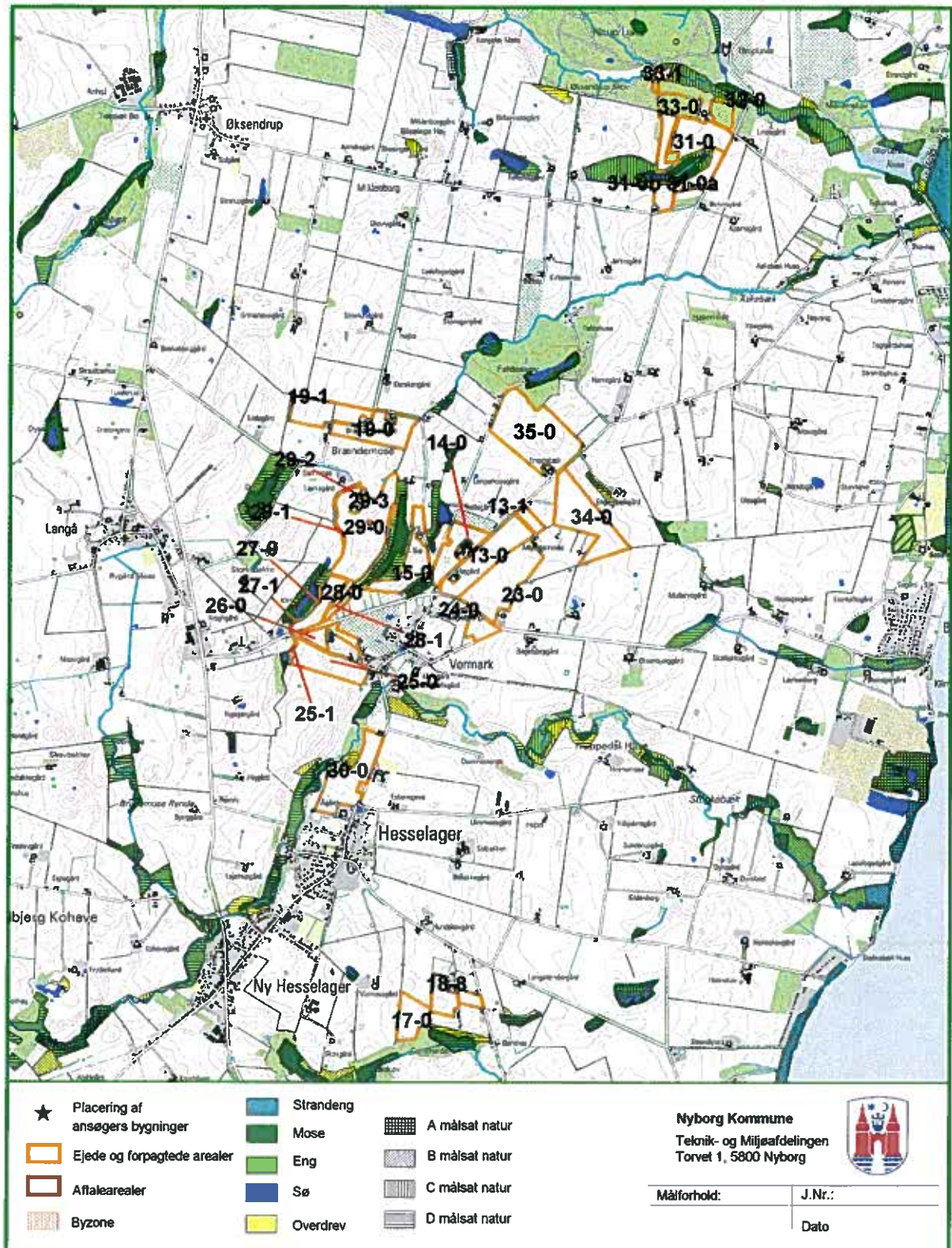
Kortbilag 1a - Natur



Gengivet med tilladelse fra Kort og Matrikelstyrelsen



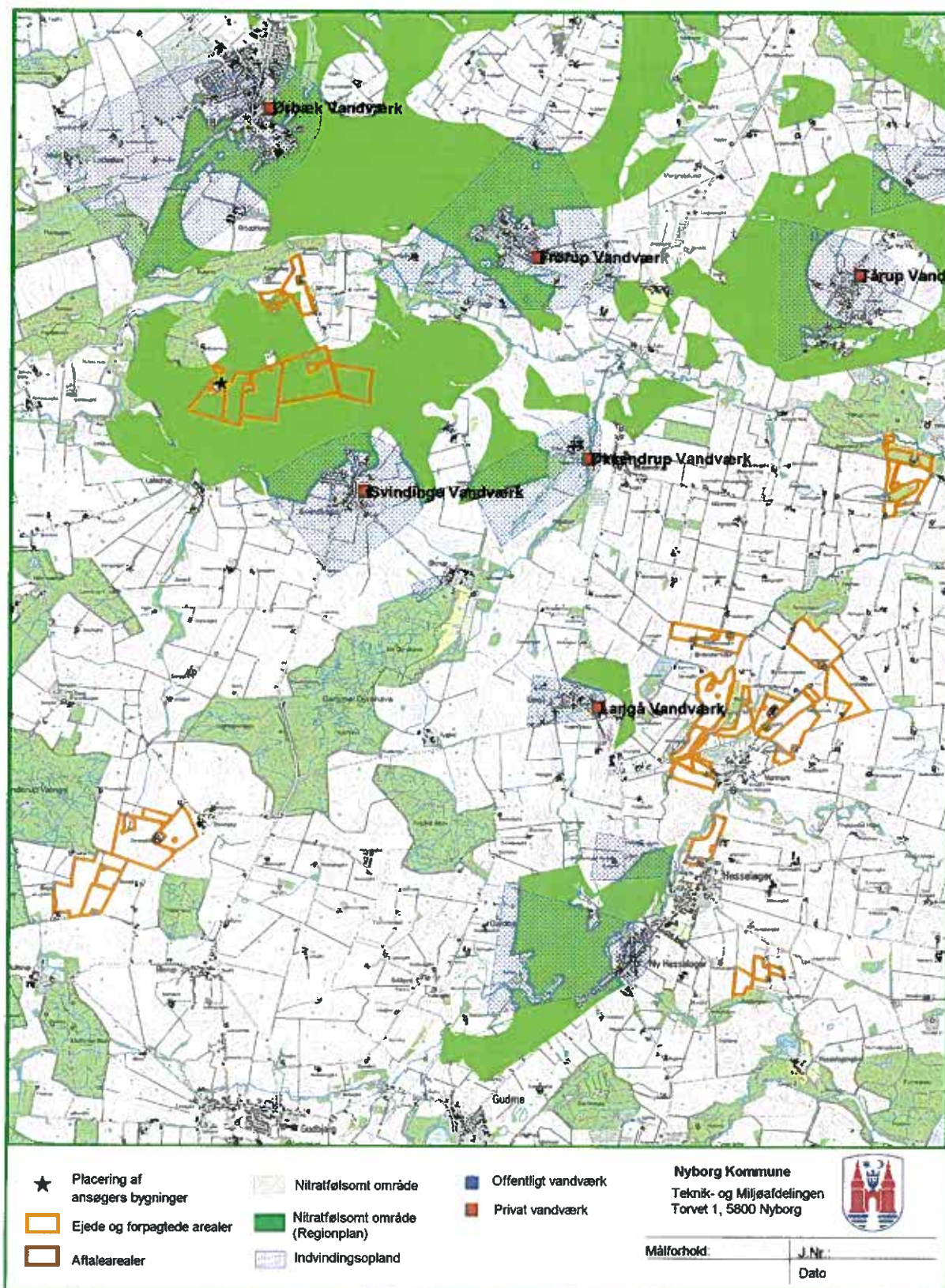
Kortbilag 1b - Natur



Gengivet med tilladelse fra Kort og Matrikelstyrelsen



## Kortbilag 2 - Grundvand



Gengivet med tilladelse fra Kort og Matrikelstyrelsen

**Bilag 3 – Svendborg Kommunes hørings svar**

Svendborg  
Kommune

Nyborg Kommune  
Teknik og Miljøafdelingen  
Nørrevoldgade 9  
5800 Nyborg

**Miljø og Teknik**  
Svendborgvej 135  
5762 Vester Skerninge

Tlf. 62 23 30 00

**Hørings svar vedrørende udbringningsarealer tilhørende  
husdyrproduktion på Bredmistevej 1B, 5853 Ørbæk**

mt@svendborg.dk  
www.svendborg.dk

Vi har vurderet ansøgningen om miljøgodkendelse for husdyrproduktionen på ovenstående adresse, for så vidt angår udbringningsarealer, der ligger i Svendborg Kommune. Vurderingen fremgår af nedenstående:

14.april 2011

**Overfladevand**

Sagsid. 08/39675  
Afdeling: Natur og Vand  
Ref. MNVEVP

Langelandssundet/Det Sydfynske Øhav.

Alle arealerne ligger i kystlandet til Langelandssundet. Det er en del af Det Sydfynske Øhav. Kystvandene omfatter farvandet mellem Fyn, Ærø og Langeland, herunder Langelandssund og Marstal Bugt, og består af mange store lavvandede og 2 dybe bassiner, Ringsgårdsbassinet og Ærøbassinet, der er indbyrdes forbundne. Hertil kommer en række fjorde, bugte og nor, hvor de største er Lunkebugten ved Tåsinge, Fåborg Fjord, Kløven ved Ærø og Lindelse Nor ved Langeland. De åbne kystvande omkring Fyn ligger centralt i overgangen mellem det salte Skagerrak og den ferske Østersø. I de ca. 40 m dybe bassiner er vandmasserne derfor lagdelte med et relativt ferskt overfladelag og et salt bundlag. Denne lagdeling øger risikoen for iltsvind.

Miljøministeriets risikoanalyse har vist, at alle kystområderne er i risiko for ikke at opfylde miljømålet i 2015. Årsagen hertil er en for stor tilførsel af næringsstoffer (kvælstof og fosfor) fra land, og for den åbne del af Det Sydfynske Øhav, tillige fra atmosfæren.

Risikoanalysen viser, at kun med en lavere næringsstofftilførsel, en yderligere reduktion i tilførslen af miljøfarlige stoffer samt eventuelt mindskede fysiske påvirkninger kan miljømålene nås i områdets kystvande. Opgaven med at sikre målopfyldelse er især betinget af supplerende indsats der reducerer tilførslen af næringsstoffer. Det drejer sig både om den vandbårne tilførsel af næringsstoffer og særligt for det åbne Sydfynske Øhavs vedkommende også kvælstoftilførslen fra atmosfæren. Der er især behov for en indsats, der reducerer næringsstofftilførslerne fra landbrugsdriften.

Internationale beskyttelsesområder

Den centrale del af Det Sydfynske Øhav er udpeget som internationalt naturbeskyttelsesområde (Ramsar-område, EF-habitatområde og EF-fuglebeskyttelsesområde). Udpegningen betyder, at Danmark er forpligtet til at sikre og genoprette en gunstig bevaringsstatus for de arter og naturtyper, områderne er udpeget for. For Ramsar-området er målsætningen endvidere, at beskyttelsen skal fremmes.



EVALUETTSYSTEMSLOVEN  
-arbejdsordning af  
natur og miljøområdet

**Åbningstider**

Mandag-onsdag 9.00-15.00  
Torsdag 10.00-16.30  
Fredag 9.00-14.00





### Kommunens vurdering

Svendborg Kommune har med udgangspunkt i Miljøministeriets risikoanalyse vurderet, at der allerede med den nuværende belastning er tale om en væsentlig påvirkning af Det Sydfynske Øhav. Det er derfor Kommunens vurdering, at næringsstofbelastningen skal begrænses mest muligt. Ifølge Miljøstyrelsen er ingen af ansøgningens arealer i oplandet til Langelandssundet omfattet af nitratklasser. Kommunen vurderer, at der skal fastlægges restriktioner for oplandet udover det fastlagte beskyttelsesniveau jf. bekendtgørelsen til husdyrgodkendelsesloven.

- Alle arealer er beliggende i kystoplandet Langelandssundet. Svendborg Kommune vurderer, at Langelandssundet er et kystopland, der er sårbart overfor tilførsel af næringsstoffer. Kommunen vurderer derfor, at det fastlagte beskyttelsesniveau i Husdyrgodkendelsesloven for disse områder ikke er tilstrækkelig og har på baggrund af den supplerende vejledning fra Miljøstyrelsen, fastlagt at hovedparten af arealerne ligger indenfor nitratklasse 3, samt er beliggende i fosforfølsomme områder.

### **Vurdering af dyretrykket**

- Arealerne ligger i et opland med faldende dyretryk (et fald på fra 18.011 DE til 17.456 DE, eller ca. 3 %). Arealerne i Svendborg Kommune udgør ca. 209 ha svarende til 0,8 % af oplandets størrelse. Svendborg kommune vurderer, at der er tale om en fortsættelse af driften og ikke en udvidelse med ekstra arealer i oplandet og at der dermed ikke vil ske en væsentlig påvirkning fra disse arealer til Langelandssundet.

### **Natur**

#### §7 naturområder

Markerne 30-0, 24-0 og 23-0 ligger delvist inden for bufferzone til Trappedal Ø, et c-målsat overdrev. Tålegrænsen er 15-20 kg N/ha/år. Baggrundsbelastningen for området er på ca. 13 kg N/ha/år, dermed er tålegrænsen for overdrevet ikke overskredet.

#### Højt målsatte naturområder

Vest for mark 15-0 ligger en B-målsat mose, V Pilegård, Voermark, med en tålegrænse på 15-20 kg N/ha/år.

Syd for mark 19-1 ligger en B-målsat mose, Dammet v. Dambose, med en tålegrænse på 15-20 kg N/ha/år.

Baggrundsbelastningen for området ligger på 13,3 kg N/ha/år, dermed er tålegrænsen for moserne ikke overskredet.

Vest for mark 30-0 findes en B-målsat mose, N Hesselager, med en tålegrænse på 15-20 kg N/ha/år.





Nord for mark 30-0 findes en B-målsat mose, S Vormark, med en tålegrænse på 15-20 kg N/ha/år. Baggrundsbelastningen i området er på 13,5 kg N/ha/år, dermed er tålegrænsen ikke overskredet.

Syd for mark 31-0 ligger en B-målsat mose, Gammellyng, med en tålegrænse på 15-20 kg N/ha/år. Baggrundsbelastningen er på 13 kg N/ha/år, og tålegrænsen er dermed ikke overskredet.

Nord for mark 35-0 ligger en A-målsat mose, Faldeskov, med en tålegrænse på 15-20 kg N/ha/år. Baggrundsbelastningen er på 13,2 kg N/ha/år og tålegrænsen er dermed ikke overskredet.

Sydvest for mark 105, ligger et A-målsat moseområde, Mullerup Skov, med en tålegrænse på 15-20 kg N/ha/år og et B-målsat overdrev med en tålegrænse på 30- kg N/ha/år. Baggrundsbelastningen for området er på 16,2 kg N/ha/år. Svendborg Kommune vurderer at afstanden og skovbevoksningen mellem mosens/overdrevet og arealerne, gør at tålegrænsen ikke er overskredet.

#### Påvirkning af lavere målsatte naturområder

Indenfor 300 m fra udbringningsarealerne er der en række lavere målsatte (C og D-målsatte) naturområder. Deres tålegrænse ligger på 20-25 kg N/ha/år. Det vil sige at tålegrænsen ikke er overskredet med baggrundsbelastningen og Svendborg Kommune vurderer, at der ikke skal stilles vilkår hertil.

#### Påvirkning af søer og vandløb

Der findes ingen søer eller vandløb indenfor udbringningsarealerne eller i nærheden af disse. Der er ingen skrånende områder (> 6 grader) ned til vandløb eller søer, og der er derfor ikke behov for særlige vilkår til driften af arealerne.

#### Grundvand

Mark 30-0 ligger indenfor nitratfølsomt indvindingsområde. På baggrund af, at det i ansøgningssystemet, er dokumenteret, at udvaskningen af nitrat fra rodzonen fastholdes på 55 mg nitrat pr liter, hvilket svare til det tidligere ansøgt, vurderer Svendborg Kommune, at der ikke er behov for at stille særlige vilkår til driften af arealerne.

#### Bilag IV-arter

Svendborg Kommune vurderer at følgende bilag IV-arter kan forekomme i området: Fire arter flagermus, Hasselmus, Markfirben, Springfrø og Stor Vandsalamander.

Markfirben kan forekomme i området, især i nærheden af skovene. Arten foretrækker sandede soleksponerede levesteder, eksempelvis markkanter, sten- og jorddiger og skovveje.

Flagermusarterne, Sydflagermus og Dværgflagermus er almindelige i området, mens Brunflagermus og Vandflagermus kan forekomme.



Flagermusene yngler og overvintrer fortrinsvis i hule træer, og søger bl.a. føde langs skovbryn og levende hegn.

Hasselmus, der er fundet i den sydlige del af området, lever i småskove, beplantninger og levende hegn.

Springfrø og Stor Vandsalamander, der er til stede i hele området, yngler i småsoer og små vandhuller i hele området. Padderne forlader vandhullerne efter yngletiden, og opholder sig og overvintrer i områdets småskove, levende hegn og sten- og jorddiger. Der findes 1 sø/vandhul syd for mark 100-0, men da denne er omgivet af lovpligtige bræmmer, og ingen af arealerne er skrånende med mere end 6 grader, vil vandhullet ikke blive påvirket væsentligt af afstrømning.

Ifølge naturbeskyttelseslovens kap. 5 må bilag-IV-arter ikke forsætligt forstyrres med skadelig virkning for arten eller bestanden, og yngle- og rasteområder må ikke beskadiges eller ødelægges.

Områdets mange småbiotoper: sten- og jorddiger, småskove, levende hegn og små udyrkede markarealer, er meget vigtige for agerlandets dyre- og planteliv. De fungerer som ledelinier, yngle-, raste- og overvintringssted for områdets bilag IV-arter. Kommunen vurderer dog, at da der er tale om en fortsættelse af markdriften, vil småbiotopernes funktion være uændret.

Samlet set vurderer kommunen, at den forestående drift af arealerne ikke vil beskadige eller ødelægge yngle- eller rasteområder for områdets bilag IV-arter.

Venlig hilsen

Eva Poulsen  
Agronom

# Bilag 4 - BAT-niveau

## BAT-niveau, Bredemistevej 1B

	DE	alder-ind	Alder-ud
Total køer i NYE stalde	0	0	
Total kvier i NYE stalde	0	0	26
køer i eksist. Stalde	380		
kvier i eksist. Stalde	310		
småkalve	98	0	6
goldkøer	60		
tyrekalve	220	40	55

### ammoniakkrav jf. BAT-standardvilkår

køer, nye stalde m. gylle	8
kvier, nye stalde m. gylle	2,34
køer, ekst stalde m. bagskyl + skrab	9,9525
kvier, ekst. Stalde m. gylle + skrab	2,91
goldkøer (dybstr.)	14,4
småkalve (dybstr.)	2,83
tyrekalve(dybstr.)	1,22

### Note:

Køer og kvier er på gyllesystem med bygskyl/ringkanal, hvilket giver højere ammoniakemission end kanal/finespil.  
 Når der medregnes N i halm samt læger giver det ammoniak på 13,27 kg N/dyr. Hertil kommer reduktion på 25 % fra skraber.  
 Ammoniakemission bliver således 9,95 kg N/år for køer

SSC-Grøntmij A/S

### ammoniakkrav for produktionen :

køer, nye	0
kvier, nye	0
køer, ekst stalde m. gylle + skrab	3781,95
kvier, ekst. Stalde m. gylle + skrab	902,1
goldkøer	864
småkalve	277,34
tyrekalve	268,4

**Bat-niveau** 6093,79

PDF-ansøgning: 5701

manglende reduktion -392,79



**Nyborg**  
KOMMUNE

Torvet 1  
5800 Nyborg  
[www.nyborg.dk](http://www.nyborg.dk)